

Section I: Identification and JP Status

Desarrollo de Capacidades Nacionales para Mejorar las Oportunidades de Empleo y Autoempleo

Semester: 2-10

País	Nicaragua
Ventana Temática	Juventud, Empleo y Migración
Proyecto Atlas MDGF	
Título del programa	Desarrollo de Capacidades Nacionales para Mejorar las Oportunidades de Empleo y Autoempleo
Número de informe	
Período del informe	2-10
Duración del programa	
Fecha oficial de comienzo	
Organizaciones NU participantes	* FAO * OIT * PNUD * FNUAP * ONUDI * OMT

Socios Ejecutivos

- * Alcaldías Municipales
- * Dirección General de Migración y Extranjería
- * INATEC
- * INFOCOOP: Instituto Nicaragüense de Fomento Cooperativo
- * INIDE
- * INJUVE: Instituto Nicaragüense de la Juventud
- * INPYME: Instituto Nicaragüense de Pequeñas y Medianas Empresas
- * INTA: Instituto Nicaragüense de Tecnología Agropecuaria
- * INTUR: Instituto Nicaragüense de Turismo
- * MINGOB
- * MITRAB

Budget Summary

Presupuesto total aprobado

PNUD	\$2,303,061.00
FNUAP	\$786,450.00
OIT	\$1,015,965.00
FAO	\$844,587.00
OMT	\$253,946.00
ONUDI	\$405,886.00
Total	\$5,609,895.00

Cantidad total transferida hasta el momento

PNUD	\$1,798,367.78
FNUAP	\$702,220.00
OIT	\$817,381.00
FAO	\$678,140.00
OMT	\$168,000.00
ONUDI	\$238,467.00
Total	\$4,402,575.78

Presupuesto Total Dedicado hasta la fecha

PNUD	\$414,601.90
FNUAP	\$345,519.15
OIT	\$254,419.96
FAO	\$53,515.11
OMT	\$37,233.70
ONUDI	\$45,133.00
Total	\$1,150,422.82

Presupuesto total desembolsado hasta la fecha

PNUD	\$414,601.90
FNUAP	\$345,519.10
OIT	\$141,628.90
FAO	\$21,590.80
OMT	\$29,933.70
ONUDI	\$39,362.10
Total	\$992,636.50

Donantes

Como sabrán, uno de los objetivos del F-ODM es atraer el interés y la financiación de otros donantes. Para poder informar acerca de este objetivo en 2010, les pedimos que nos notifiquen, por programa, si han recibido financiación complementaria en 2010, en la forma que indica en que se indica en el ejemplo siguiente:

Cantidad (miles de dólares EE.UU.)

Tipo	Donante	Total	Para 2010	Para 2011	Para 2012
Paralela					
Participación en los gastos					
Contraparte					

DEFINICIONES

1) FINANCIACIÓN PARALELA – Se refiere a las actividades de financiación relativas o complementarias al programa cuyos fondos NO se canalizan por conducto de

Section II: JP Progress

1 Descripción del Progreso, Obstáculos y Medidas Adoptadas

Por favor elabore una breve evaluación general (250 palabras) en cuanto al progreso de los productos y resultados previstos del programa para el periodo cubierto por el informe en relación a los resultados y productos esperados, así como de cualquier medidas adoptadas en relación a la sostenibilidad futura del programa conjunto, de ejemplos si lo cree relevante. Por favor, limite su evaluación al progreso realizado en comparación con lo planificado en el documento del Programa Conjunto. Procure describir los hechos sin interpretaciones ni opiniones personales.

Progreso en resultados

Efecto o resultado 1: Se han capacitado en habilidades sociales un total de 4,822 representando el 96.46% de la meta total de 5,000 beneficiarios directos.

Se han capacitado 853 jóvenes (512 mujeres y 341 hombres) en 21 cursos de formación técnica y ocupacional, con una retención del 75% de la matrícula inicial 1,180. De igual forma, se ha organizado un segundo bloque de 87 nuevos grupos de cursos integrados por 2,141 jóvenes que darán inicio en el mes de enero 2011.

Se han organizado 8 de redes juveniles en igual cantidad de municipios, integradas por 665 jóvenes beneficiarios del programa, propiciando espacios de participación, debate, reflexión e incidencia para la defensa de sus derechos.

Efecto o resultado 2: Elaborada, consensuada y aprobada la ruta lógica de intervención del PCJEM para la formación de los jóvenes en Emprendedurismo. De igual forma, se cuenta con metodología de formación en emprendedurismo, misma que está en proceso de revisión y aprobación final. Se ha iniciado el proceso de selección de los formadores en emprendedurismo, así como de los jóvenes beneficiarios que serán integrados en esta etapa del programa.

Efecto o resultado 3: Se ha elaborado el diagnóstico situacional “Mercado de Trabajo y Juventud: Desafíos, Retos y Oportunidades para el Empleo solidario y trabajo decente en Nicaragua”, que ha permitido la definición de lineamientos para la construcción del Plan Nacional de Empleo Juvenil.

Progreso en productos

Producto 1.1

Como parte del itinerario de formación en el que participan los beneficiarios del programa, se logró concluir el proceso de selección de los mismos, teniendo un total de 6,271 jóvenes (2,989 hombres y 3,282 mujeres) jóvenes en el programa, de estos la meta es incluir de forma directa a 5000 jóvenes, de los cuales, ya han concluido su primer etapa de formación (habilidades sociales) un total de 4,822 jóvenes (2,280 hombres y 2,542 mujeres, 2,940 urbanos y 1,882 rurales).

Del total de jóvenes que han concluido la formación en habilidades sociales, sólo 853 han participado satisfactoriamente en cursos de habilitación técnica y ocupacional, que es la segunda etapa de su itinerario de formación. Para lograr esta segunda etapa, se organizaron 56 grupos de cursos técnicos con una matrícula inicial de 1180 jóvenes, teniendo una retención de 75%. La oferta de los cursos fue elaborada a partir de la detección de necesidades de capacitación ocupacional, evidenciados en los diagnósticos municipales de necesidades de capacitación y tendencias de empleo que se realizó en cada territorio de intervención del programa.

Por otro lado, se han organizado 8 redes de jóvenes en los municipios de Chinandega, Somotillo, Altagracia, Masaya, Matagalpa, San Francisco Libre, Jinotega y La Concordia. Estas redes están integradas por 655 jóvenes que participan en el programa (281 mujeres y 374 hombres) y tienen como principal objetivo “Promover entre los beneficiarios del Programa Conjunto Juventud, Empleo y Migración la conformación de redes locales y comunitarias que faciliten el diálogo, el intercambio, la toma de decisiones, la articulación

de los jóvenes en diferentes temáticas de interés, que a su vez sea una organización descentralizada y de carácter horizontal, sostenible en el tiempo y vinculada a otras redes u organizaciones de desarrollo económico, cultural, deportivo y medioambiental”.

Producto 1.2

Se ha iniciado el diseño la Campaña de comunicación “Promoción del empleo juvenil decente con enfoque de derechos”, mediante un proceso dinámico que ha contado con la participación directa de jóvenes del programa, autoridades locales, empresa privada, sindicatos, socios del programa, a través de grupos focales y entrevistas en profundidad. En este proceso de consulta se ha contado con la participación de 155 jóvenes, así como autoridades y actores locales.

Con las mesas municipales de empleo juvenil, se ha logrado realizar planes estratégicos de trabajo que apunta al fortalecimiento de las mismas, lo que permitirá la institucionalización del empleo juvenil en la agenda pública y en las prioridades de las autoridades locales.

Producto 1.3

Se han fortalecido la plataforma tecnológica y el recurso humano de los CICA con la adquisición de equipos tecnológicos y la graduación de 28 jóvenes (13 mujeres y 15 hombres) del Curso de Gestión Administrativa y Pública, dirigido a Coordinadores y Pasantes de los de los (CICAS). Con el curso se elaboraron 12 perfiles de proyectos y gestión para el fortalecimiento y sostenibilidad de los CICAS que brindan servicios a los jóvenes hombres y mujeres de estos municipios.

Producto 2.1

Se ha elaborado, consensado y aprobado la ruta lógica de intervención del PCJEM para la formación de los jóvenes en Emprendedurismo. De igual forma, se cuenta con documento borrador de la metodología para la formación en Emprendedurismo que facilitará la conformación de las empresas y cooperativas de jóvenes.

En ese orden, se ha dado inicio al proceso de selección de los 2000 jóvenes que serán integrados en la etapa de emprendedurismo, con la aplicación de instrumentos que permiten la identificación de las habilidades emprendedoras de los jóvenes que participan en el programa. Esta primera etapa de selección se ha venido realizando con los jóvenes que ya han finalizado o han egresado de los cursos de formación técnica y se ha aplicado instrumento de selección a 666 jóvenes que ya han aprobado los cursos de formación técnica en los 11 municipios de intervención. Para facilitar este proceso se ejecutaron 3 talleres informativos, de sensibilización y de promoción a la cultura emprendedora dirigido a los directores y docentes de los centros de INATEC.

Producto 2.2

Se cuenta con borrador final del Reglamento para el Manejo del Fondo Revolvente del programa, mismo que se encuentra en proceso de revisión y aprobación final. Asimismo, se ha elaborado Borrador de Convenio con el Banco Produzcamos quien será la caja que manejará los fondos de crédito para el desarrollo de los diferentes emprendimientos.

Producto 3.1

Se ha elaborado el Diagnóstico Situacional “Mercado de trabajo y Juventud: Desafíos, retos y oportunidades para el empleo solidario y trabajo decente en Nicaragua”, con el que se han logrado definir los lineamientos para la Construcción del Plan de Nacional de Empleo Juvenil.

Se han iniciado las negociaciones para el Uso intensivo de mano de obra juvenil en los Planes de Desarrollo Municipales.

Producto 3.2

Se ha diseñado la Campaña Informativa sobre efectos negativos de la migración.

Se ha iniciado proceso de formación de todos los funcionarios (as) de la DGME en temas de gestión migratoria y derechos de jóvenes migrantes.

Se firmó Convenio Marco y Convenio Específico con la UNAN – Managua para el Desarrollo de acciones conjuntas y en beneficio de la juventud nicaragüense, específicamente se ha organizado diplomado y posgrado sobre “Juventud, historia, realidades y desafíos” que tiene como objetivo “Fortalecer capacidades de 60 hombres y mujeres funcionarios de instituciones públicas y del Sistema de Naciones Unidas, así como para promotores (as) juveniles en un proceso de aprendizaje, adiestramiento, reflexión y sensibilización en materias de Juventud.

Medidas tomadas para la sostenibilidad del programa conjunto

- Organización de redes juveniles entre beneficiarios del programa, lo que permitirá la movilización, gestión y autonomía de los jóvenes del programa.
- Institucionalizar los temas de empleo juvenil en los planes de desarrollo municipal, lo que facilitará la adopción y puesta en marcha de políticas locales en las que se prioricen temas de juventudes.
- Fortalecimiento de la comisión nacional de empleo juvenil, como una instancia tripartita que promueve el debate, gestión e incidencia en función del empleo juvenil en Nicaragua.
- El gobierno ha asignado a INJUVE de fondos provenientes del tesoro para la construcción de un centro de incubación de empresas juveniles cuyo pilotaje se realizara con las empresas y cooperativas que se crea con el programa.

¿Hay dificultades para la ejecución?

Administración (Contratos públicos, etc.) /Finanzas (gestión de fondos, disponibilidad, revisión de presupuestos, etc.)

Gestión: 1. Gestión de actividades y productos 2. Gobernanza/Toma de decisiones (CGP/CDN) 3. Rendición de cuentas

Diseño del Programa Conjunto

¿Cuáles son las causas de esas dificultades?

Externas al Programa Conjunto (riesgos e hipótesis, elecciones, desastres naturales, descontento social, etc.)

Describe brevemente (250 palabras) las principales dificultades a las que se enfrenta el Programa Conjunto. Limite su descripción al progreso realizado en comparación con lo planificado en el documento del Programa Conjunto. Procure describir los hechos sin interpretaciones ni opiniones personales

- El proceso de adecuación de la oferta y la demanda laboral local tomó más tiempo del previsto, lo que no permitió realizar una oferta técnica inmediata a los jóvenes beneficiados por el Programa.
- El tiempo transcurrido entre la realización de Talleres en Habilidades Sociales del 1er. Bloque, la organización y ejecución de los cursos de Habilitación Técnica, ha sido tiempo que no ha contribuido a mantener y retener a los jóvenes a pesar de todas las acciones de seguimiento que se han brindado a los mismos.
- En la divulgación de procesos organizativos de los cursos de habilitación técnica, se debe conocer las capacidades institucionales existentes así como el presupuesto a fin de evitar que los beneficiarios se sientan “desinformados” con respecto a las orientaciones iniciales y la realidad actual.
- Las adversidades climáticas (exceso de lluvias e inundaciones) significó grandes atrasos para la ejecución de actividades en algunos municipios.
- Recursos insuficientes para cumplir con las metas contempladas en el diseño del programa, lo que conllevó a realizar una reducción de metas.
- La estructura operativa del programa aún es insuficiente en correspondencia con la dimensión del trabajo a nivel local y central.
- Las condiciones en que trabajan los enlaces y voluntarios en el nivel local son mínimas o insuficientes lo que muchas veces limita el accionar del programa.

Describe brevemente (250 palabras) las principales dificultades de origen externo (no causadas por el Programa Conjunto) que están retrasando su ejecución.

Procure describir los hechos sin interpretaciones ni opiniones personales

- Exceso de lluvias e inundaciones, lo que limita la participación de los jóvenes y el accionar del programa.
- En algunos municipios el periodo de cosecha de cafe (octubre - enero) limita significativamente la participación de los jóvenes en el programa.
- La urgencia de los jóvenes por insertarse a un empleo inmediato, lo que muchas veces genera desmotivación o búsqueda de nuevas oportunidades fuera del programa.
- Apropiación desigual en municipalidades.
- Largas distancias y condiciones adversas de algunas comunidades rurales beneficiarias, así como presupuesto limitado del programa para la movilización de beneficiarios, dificultando su participación en el mismo.
- El cierre del año de programa y el cierre del año de los socios no coinciden, y efectivamente se pierde meses de ejecución al año por estar en proceso constante de cierre. Aún tener lo cuenta en la planificación anual, atrasa la ejecución de lo previsto originalmente.

Describa brevemente (250 palabras) las acciones previstas para eliminar o atenuar las dificultades de origen interno y externo descritas en los cuadros anteriores

- Las metas del proyecto han sido adecuados para reflejar el presupuesto.
- Reprogramación de actividades, tomando mejor en cuenta los tiempos de planificación, organización y logística.
- Mejorar la comunicación sobre las metas y avances del programa a socios en el nivel local y hacia los jóvenes participantes en el programa.
- No programar actividades fuertes durante el periodo de cosecha en los municipios afectados. Acompañamiento sistemático a los jóvenes durante el tiempo de cosecha para mantenerlos involucrados en el programa.

2 Coordinación Interagencial y Unidos en la Acción

¿Existe alineamiento entre el Programa Conjunto y el MANUD? Por favor seleccione la respuesta apropiada

Si true
Non false

En caso negativo, ¿el programa Conjunto se alinea con las estrategias nacionales? Por favor seleccione la respuesta apropiada

Si true
No false

¿Qué tipos de mecanismos de coordinación y decisiones se han adoptado para garantizar un proceso y un cumplimiento conjuntos? ¿Existe coordinación entre los distintos programas conjuntos funcionando en el país? Por favor, explique y añada cualquier otro comentario relevante que considere necesario:

- Proceso conjunto de creación de metodología de capacitación en emprendedurismo
- Proceso conjunto de creación de reglamento de fondo revolvente y fondo semilla
- Proceso conjunto de montaje de sistema de monitoreo del programa online en conjunto con el Programa Conjunto de Genero

Por favor, proporcione los valores para cada categoría de la siguiente tabla de indicadores

Indicadores	Valor de Referencia	Valor a la fecha	Medios de Verificación	Métodos de Recolección
-------------	---------------------	------------------	------------------------	------------------------

Número de prácticas de gestión (financiera, contratación pública, etc.) realizadas conjuntamente por los organismos de la ONU encargados de la ejecución	3	Informes de las actividades, listas de participación
Número de tareas analíticas conjuntas (estudios, diagnóstico) realizadas conjuntamente por los organismos de la ONU encargados de la ejecución para los programas conjuntos del F ODM	11	Producto finalizado
Número de misiones conjuntas llevadas a cabo conjuntamente por los organismos de la ONU encargados de la ejecución para los programas conjuntos del F ODM	37	Listas de participantes, informes de viajes

3 Eficacia de la Ayuda al Desarrollo: Declaración de París y Programa de Acción de Accra

¿Están el Gobierno, la sociedad civil y otros socios nacionales involucrados en la ejecución de actividades y en la obtención de productos?

No están involucrados false
 Ligeramente involucrados false
 Bastante involucrados false
 Totalmente involucrados true

¿En qué tipo de decisiones y actividades participa el Gobierno?

Formulación de políticas/toma de decisiones
 Gestión: Presupuestos
 Gestión: Contratación pública
 Gestión: Prestación de servicios

¿Quién dirige o lidera el Comité de Gestión del Programa y cuantas veces se han reunido?

Las reuniones de la comisión coordinadora estan liderados por el socio lider INJUVE y la agencia lider PNUD. La comisión se ha reunido 27 veces.

Numero de reuniones del CGP

La comisión se ha reunido 27 veces.

¿Está la sociedad civil involucrada en la ejecución de las actividades y en la obtención de productos?

No está involucrada false
 Ligeramente involucrada false
 Bastante involucrada true
 Totalmente involucrada false

¿En qué tipo de decisiones y actividades participa la sociedad civil?

Formulación de políticas/toma de decisiones
La sociedad civil está involucrado en formulación de políticas mediante las mesas municipales de empleo juvenil y la creación de plan nacional de empleo juvenil.

¿Están involucrados los ciudadanos en la ejecución de las actividades y en la obtención de productos?

No están involucrados false
Ligeramente involucrados false
Bastante involucrados true
Totalmente involucrados false

¿En qué tipo de decisiones y actividades participan los ciudadanos?

Gestión: Prestación de servicios

Los líderes comunitarios han sido actores claves en los procesos de selección de beneficiarios y procesos de la convocatoria para los cursos. Apoyo de ellos fue significativo en la formación de las redes juveniles y la identificación de líderes juveniles.

En el nivel local el programa cuenta con un número de jóvenes voluntarios en llevar a cabo los procesos del programa, tales como convocatoria de los jóvenes.

¿Dónde tiene su sede la unidad de gestión del Programa?

Gobierno nacional

Basándose en sus repuestas previas, describa brevemente la situación actual del Gobierno, sociedad civil, sector privado y ciudadanía (250 palabras) con respecto a la apropiación, alineamiento y rendición de cuentas mutua de los programas conjuntos, aporte ejemplos si lo considera relevante. Procure describir los hechos, evitando interpretaciones y opiniones personales

El gobierno central se ha apropiado del programa. En el nivel local la apropiación varia por el municipio.

Los instituciones del gobierno central han avanzado bien en el proceso de alineamiento, lo que se puede mejorar son las relaciones con el sector privado y la sociedad civil.

4 Comunicación e Incidencia

¿Ha formulado el PC una estrategia de incidencia y comunicación para contribuir al avance de los objetivos de sus políticas y los resultados de desarrollo?

Si false
Non true

Proporcione una breve explicación de los objetivos, elementos clave y audiencia a la que va dirigida esta estrategia, aporte ejemplos si lo considera relevante (máximo 250 palabras).

La estrategia de incidencia y comunicación está en el proceso de formulación. Se ha tenido reuniones con los socios del programa para recoger insumos y se tiene previsto tener listo el documento final durante el primer semestre del 2011.

¿Al cumplimiento de qué logros concretos definidos en el PC y/o en la estrategia nacional están contribuyendo las iniciativas de comunicación e incidencia?

Aumento en la concienciación de ciudadanos y gobiernos sobre cuestiones relativas a los ODM

Aumento en el diálogo entre ciudadanos, sociedad civil, gobiernos nacionales y locales en relación a las políticas y prácticas de desarrollo

Políticas y legislación nuevas/adoptadas para avanzar en la consecución de los ODM y otros objetivos relacionados

Creación y /o conexión con redes sociales para avanzar los ODM y otros objetivos relacionados

Relación con los medios e incidencia

¿Cuántas alianzas, y de qué clase, se han formado entre los diversos agentes sociales para promover el logro de los ODM y otros objetivos relacionados?

Organizaciones de inspiración religiosa

Coaliciones/redes sociales

Grupos ciudadanos locales

Sector privado

Instituciones académicas

Grupos de comunicación y periodistas

Otras

¿Qué actividades comunitarias lleva a cabo el programa para garantizar que los ciudadanos locales tienen acceso suficiente a la información sobre el programa y a las oportunidades para participar activamente?

Uso de medios de comunicación locales como la radio, grupos de teatro, periódicos, etc

Foros ciudadanos

Section III: Millenium Development Goals

Objetivos de Desarrollo del Milenio

Comentarios narrativos adicionales

Por favor añada cualquier información y contribuciones del programa a los Objetivos de Desarrollo del Milenio, ya sean a nivel nacional o local

El Programa está directamente contribuyendo a los Objetivos de Desarrollo del Milenio 1 y 3.

En el ODM 1, el programa contribuye específicamente hacia la meta 1 B, "Lograr el empleo pleno y productivo y el trabajo decente para todos, incluidos las mujeres y los jóvenes". La meta del programa es capacitar 5,000 jóvenes en habilidades técnicas para así facilitar su inserción al mercado de trabajo. Además el programa está promoviendo el trabajo decente, tanto en promover los derechos laborales entre los jóvenes participantes en el programa como con los socios y empresas locales. También se está promoviendo empresas y cooperativas de jóvenes para que de esta manera insertaran a actividades económicas.

En el ODM 3, el programa contribuye hacia el promover la capacitación técnica como una opción viable tanto para las mujeres como para los hombres, y se busca mantener una equidad de género en los cursos de capacitación.

Por favor añada otros comentarios que desee comunicar al Secretariado MDG-F

Del número global de los beneficiarios del programa, 64 jóvenes son jóvenes con capacidades diferentes.

Section IV: General Thematic Indicators

1 Promoción y apoyo de políticas y programas nacionales y locales que aumentan las oportunidades laborales de los jóvenes y/o la gestión de la emigración

1.1 Número de normas, políticas o planes apoyados por el Programa Conjunto relacionadas con el empleo juvenil y/o la gestión de la emigración

Empleo juvenil true
Emigración false
Ambos false

Políticas

Núm. Nacional 1
Núm. Local

Normas

Núm. Nacional
Núm. Local

Planes

Núm. Nacional
Núm. Local en proceso

1.2 Por favor, proporcione una breve información contextual sobre el papel que juegan las normas, políticas o planes, y el país/municipio en que el que se van a aplicar (base de partida, fase de desarrollo y aprobación, impacto potencial)

Está en el proceso de formulación el Plan Nacional de Empleo Juvenil. Se ha hecho un diagnostico basado a consultas en el nivel nacional a lo cual se va a basar el plan.

Se espera que el Plan permitirá ubicar en la opinión pública el empleo juvenil decente, se incidirá en empleadores sobre la importancia de reconocer el capital humano joven en

materia de empleo, se visibilizará el empleo juvenil en los planes de inversión locales y nacional, se permitirá el uso intensivo de mano de obra juvenil y se crearán normativas que permitan el respeto y cumplimiento de los derechos laborales de las personas jóvenes.

1.3 Número de ciudadanos y/o instituciones afectadas/os por las normas, políticas o planes

Ciudadanos

Total

Núm. Urbano

Núm. Rural

Jóvenes

Total

Núm. Urbano

Núm. Rural

Emigrantes

Total

Núm. Urbano

Núm. Rural

Instituciones públicas nacionales

Total

Instituciones públicas locales

Total

Núm. Urbano

Núm. Rural

Instituciones privadas

Total

Núm. Urbano

Núm. Rural

1.4 Indique la área de influencia de las normas, políticas o planes

Fortalecimiento de las instituciones nacionales
Coordinación y coherencia de políticas

Comentarios

El Plan Nacional de Empleo Juvenil permitira la mejor coordinación entre instituciones en temas de empleo juvenil y en conjunto con el Comision Nacional de Empleo Juvenil permitirá el mejor abordaje del tema por las instituciones nacionales.

1.5 Presupuestos públicos asignados a mejorar las oportunidades laborales de los jóvenes y/o las oportunidades y derechos de los emigrantes antes de la ejecución del Programa Conjunto

Empleo juvenil
Emigración
Ambos

Presupuesto nacional
Total presupuesto(s) local(es)

1.6 Variación (%) en los presupuestos públicos asignados a programas o políticas de fomento de oportunidades de empleo juvenil/derechos y oportunidades de los emigrantes desde el comienzo del Programa Conjunto hasta ahora

Empleo juvenil
Emigración
Ambos

Presupuesto Nacional

% Total
% Inspirado por el programa conjunto

Presupuesto Local

% Total
% Inspirado por el programa conjunto

2 Fortalecimiento de capacidades y desarrollo de aptitudes para mejorar el acceso de los jóvenes y/o emigrantes al mercado laboral

2.1 Tipo y número de intervenciones realizadas con el apoyo del Programa Conjunto dirigidas a mejorar las aptitudes y/o la información a fin de expandir las oportunidades de empleo

Beneficiarios directos

Jóvenes	4822
Emigrantes	N/A
Ambos	

Programas de formación vocacional

Total	853
Mujeres	512
Hombres	341
% emigrantes	N/A

Programas de educación formal

Total	N/A
Mujeres	
Hombres	
% emigrantes	

Programas de aprendizaje

Total	4822
Mujeres	2542
Hombres	2280
% emigrantes	

Centros de recursos laborales y de servicios para la juventud

Total	13
Mujeres	
Hombres	
% emigrantes	

Análisis del mercado laboral

Total 11

Mujeres

Hombres

% emigrantes

Alianzas público-privadas

Total N/A

Mujeres

Hombres

% emigrantes

Otros. Especificar

Total 1

Otros: El diagnostico situacional mercado del trabajo y juventud, desafios, retos y oportunidades para el empleo solidario, y trabajo decente en Nicaragua.

Mujeres

Otros: El diagnostico situacional mercado del trabajo y juventud, desafios, retos y oportunidades para el empleo solidario, y trabajo decente en Nicaragua.

Hombres

Otros: El diagnostico situacional mercado del trabajo y juventud, desafios, retos y oportunidades para el empleo solidario, y trabajo decente en Nicaragua.

% emigrantes

Otros: El diagnostico situacional mercado del trabajo y juventud, desafios, retos y oportunidades para el empleo solidario, y trabajo decente en Nicaragua.

2.2 Número total de jóvenes y/o emigrantes formados que han adquirido capacidades y aptitudes adaptadas al mercado laboral

Núm. Total jóvenes (hombres)	341
Núm. Total jóvenes (mujeres)	512
Núm. Total emigrantes	
Núm. Hombres menores de 24 años	341
Núm. Mujeresmenores de 24 años	512
Núm. Mujeres	
Núm. Hombres mayores de 24 años	
Núm. Mujeres mayores de 24 años	
Núm. Hombres	

2.3 Número de empleos creados para jóvenes y/o emigrantes con el apoyo del Programa Conjunto

Núm. Total jóvenes (hombres)
Núm. Total jóvenes (mujeres)
Núm. Total emigrantes
Núm. Hombres menores de 24 años
Núm. Mujeres menores de 24 años
Núm. Mujeres
Núm. Hombres mayores de 24 años
Núm. Mujeres mayores de 24 años
Núm. Hombres

3 Fortalecimiento de las capacidades de instituciones locales y nacionales para actuar en favor del empleo juvenil y las cuestiones migratorias

3.1 Número de personas e instituciones que han mejorado sus capacidades para ofrecer servicios a los jóvenes y/o emigrantes

Para los jóvenes false
Para los emigrantes false
Ambos true

Número de instituciones

Instituciones públicas nacionales
Instituciones públicas locales
Empresas privadas
ONG
Instituciones académicas
Otro. Especificar

Empleadores del sector privado

Hombres
Mujeres

Funcionarios

Hombres

Mujeres

Profesores/formadores

Hombres

Mujeres

Ciudadanos

Hombres

Mujeres

Otros. Especificar

Hombres 15

En total 28 jóvenes capacitados para ofrecer servicios de información, capacitación y asesoría para las personas jóvenes.

Mujeres 13

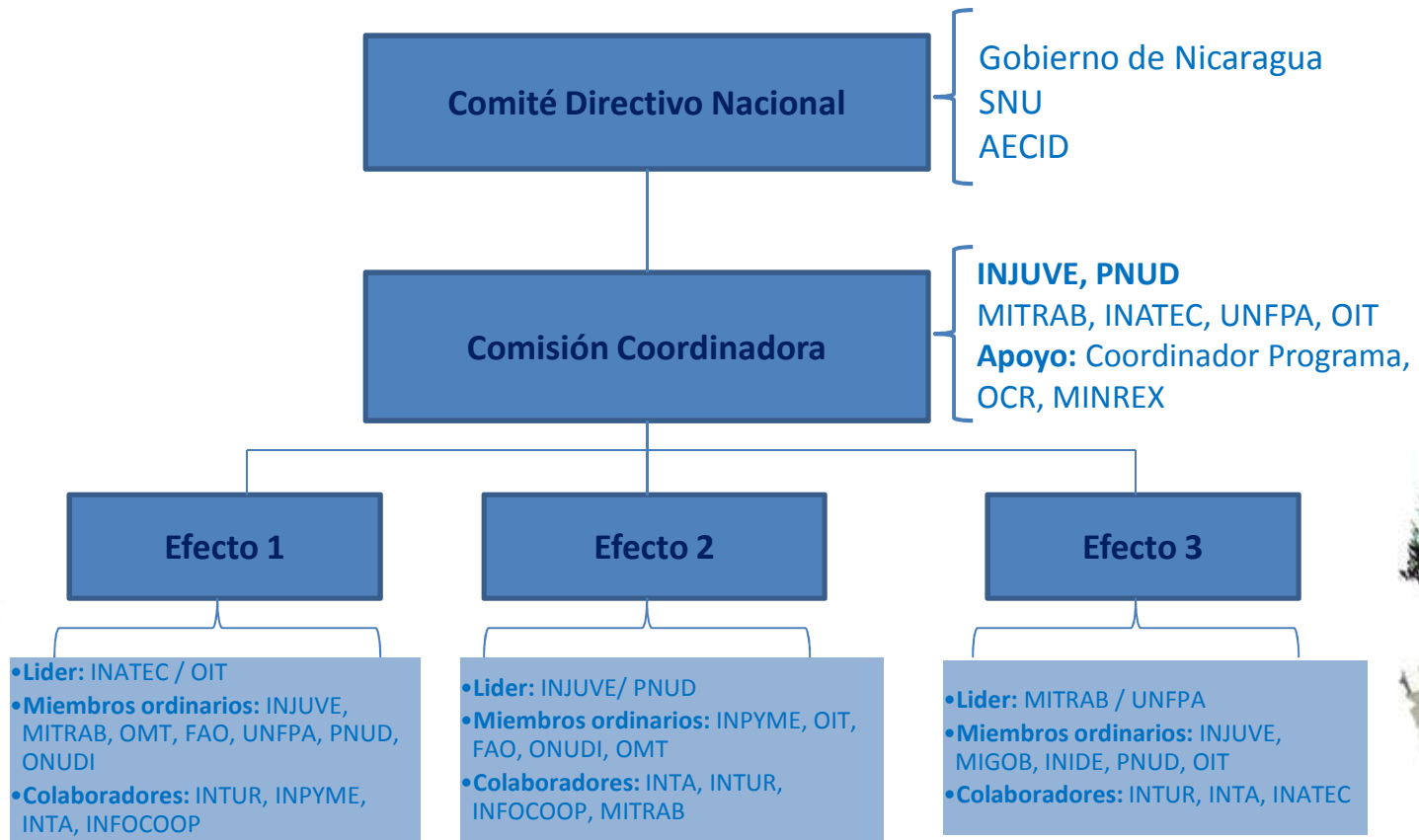
En total 28 jóvenes capacitados para ofrecer servicios de información, capacitación y asesoría para las personas jóvenes.



Gobierno de Reconciliación
y Unidad Nacional

El Pueblo, Presidente!

Estructura Organizativa



Marco de Seguimiento y Evaluación (SyE) del Programa Conjunto

Resultados previstos (Resultados y productos)	Indicadores (valores de referencia y plazos indicativos)	Línea de Base	Meta total Estimada para el PC	Meta alcanzada a la fecha final de presentación del reporte	Medios de verificación	Métodos de recolección (con plazos y frecuencias indicativos)	Responsabilidades	Riesgos e hipótesis
Efecto directo 1: Mejorada la adecuación entre la oferta y la demanda laboral juvenil en los 11 municipios seleccionados								
	Ind. 1.1.1: Número de diagnósticos participativos elaborados.	0	11	11	Documentos de los diagnósticos elaborados por el MITRAB con apoyo de consultoría externa.	Se medirá una sola vez al final del primer semestre de iniciado el PC- JEM.	Ministerio del Trabajo (MITRAB)	
	Ind. 1.1.2: Número de cursos-programas de capacitación diseñados.	0	No estimada	21	Informes de INATEC, conteniendo el nombre del curso, rama económica, objetivo, contenido, metodología, modo de formación, duración en tiempo, número de horas teóricas y prácticas.	Una vez a los 15 meses de iniciado el PC JEM.	Instituto Nacional Tecnológico (INATEC)	- Falta de capacidades institucionales - Habilidades de los docentes para trabajar con jóvenes en riesgos son bajas.
	Ind. 1.1.3: Porcentaje de retención de hombres y mujeres que se mantienen y culminan los cursos de capacitación	0	85%	75% de retención en cursos	Informe de INATEC que contenga el número de los jóvenes, desagregados por sexo, que se inscribieron y aprobaron los cursos, determinando el porcentaje	Al final de cada curso el INATEC presentará una memoria con los participantes graduados.	Instituto Nacional Tecnológico (INATEC)	- Orientación vocacional inadecuada o inexistente
	Ind. 1.1.4: Número de hombres y mujeres jóvenes capacitados.	0	5000	Total: 853 Mujeres: 512 Hombres: 341	Informe del INATEC de los hombres y mujeres jóvenes que aprobaron los cursos-programa, ofrecidos por el PC- JEM.	Trimestralmente el INATEC presentará un informe en el que se señale el número de participantes inscritos, el número de los aprobados y el porcentaje de participantes graduados.	Instituto Nacional Tecnológico (INATEC)	

Producto 1.1: Fortalecidas las

Marco de Seguimiento y Evaluación (SyE) del Programa Conjunto

Resultados previstos (Resultados y productos)	Indicadores (valores de referencia y plazos indicativos)	Línea de Base	Meta total Estimada para el PC	Meta alcanzada a la fecha final de presentación del reporte	Medios de verificación	Métodos de recolección (con plazos y frecuencias indicativos)	Responsabilidades	Riesgos e hipótesis
capacidades técnicas y habilidades sociales de 5,000 personas jóvenes, garantizando su acceso a servicios de capacitación y formación ocupacional adaptados a su perfil y a la demanda del mercado laboral.	Ind. 1.1.5: Porcentaje de hombres y mujeres en cada uno de los cursos de capacitación.	0	55% mujeres 45% hombres	60% mujeres 40% hombres	Informe del INATEC de hombres y mujeres jóvenes que aprobaron los cursos-programa, ofrecidos por el PC-JEM.	Trimestralmente el INATEC presentará un informe en el que se señale el número de participantes inscritos, el número de los aprobados y el porcentaje de participantes graduados.	Instituto Nacional Tecnológico (INATEC)	- Falta de involucramiento de la familia en el programa.
	Ind. 1.1.6: Número de mujeres y hombres jóvenes capacitados/as en habilidades sociales.	0	5000	Total: 4822 Hombres: 2280 Mujeres: 2542	Informes consolidados del INJUVE de los cursos de habilidades sociales indicando el número de participantes que elaboraron sus planes de vida, desagregado por sexo, localidad y procedencia.	Trimestralmente el INJUVE presentará informe sobre los cursos de habilidades sociales impartidos por el PC – JEM.	Instituto Nicaragüense de la Juventud (INJUVE)	
	Ind. 1.1.7: Nivel de apropiación de las habilidades sociales por parte de los participantes en los cursos.	0	No estimada		Informe de INJUVE, que comprende el resultado de las pruebas aplicadas al final de cada uno de los cursos, desagregados por sexo.	Trimestralmente el INJUVE consolidará la información de todos los cursos acumulados hasta esa fecha.	Instituto Nicaragüense de la Juventud (INJUVE)	
	Ind. 1.1.8 Número de redes de hombres y mujeres jóvenes fortalecidas.	3	11	8	Informe de INJUVE sobre las redes existentes en los municipios y sobre su actuación en la defensa de los derechos laborales de los jóvenes.	Semestral.	Instituto Nicaragüense de la Juventud (INJUVE)	

Marco de Seguimiento y Evaluación (SyE) del Programa Conjunto

Resultados previstos (Resultados y productos)	Indicadores (valores de referencia y plazos indicativos)	Línea de Base	Meta total Estimada para el PC	Meta alcanzada a la fecha final de presentación del reporte	Medios de verificación	Métodos de recolección (con plazos y frecuencias indicativos)	Responsabilidades	Riesgos e hipótesis
	Ind. 1.1.9 Número de redes departamentales de centros de formación ocupacional y técnica conformadas con el apoyo del programa.	0	5	4	Informe de INJUVE sobre las redes departamentales existentes y sobre su actuación en la defensa de los derechos laborales de hombres y mujeres jóvenes.	Semestral, a partir del segundo semestre del año 2 del programa.	Instituto Nicaragüense de la Juventud (INJUVE)	
	Ind. 1.2.1: Porcentaje de la población de jóvenes de los 11 municipios participantes en el programa que están informados de sus derechos laborales.	24%			Encuesta a una muestra representativa de la población de jóvenes de los 11 municipios.	Al inicio y al final del programa.	Al inicio del programa: PC en la construcción de línea de base. Al final del programa: INJUVE.	Falta de inversión y generación de empleo.
	Ind. 1.2.2: Número de mesas municipales de empleo juvenil creadas y funcionando con apoyo del programa conjunto.	0	10	10 creadas	Informe del MITRAB con la información consolidada de las mesas de empleo creadas en los 11 municipios, nombre y sexo de sus integrantes, nombre de las instituciones y/o organizaciones participantes y acciones realizadas.	Una vez, al final del segundo año del programa.	Ministerio del Trabajo (MITRAB)	Falta de interés de los actores locales: autorices, empresas, etc.
	Ind. 1.2.3: Número de municipios atendidos por el programa que incorporan el tema de inserción laboral de jóvenes en los planes de desarrollo municipal.	5	6		Informe del MITRAB sobre el análisis de los Planes de Desarrollo Municipal en los 11 municipios.	Anual	Ministerio del Trabajo (MITRAB)	

Marco de Seguimiento y Evaluación (SyE) del Programa Conjunto

Resultados previstos (Resultados y productos)	Indicadores (valores de referencia y plazos indicativos)	Línea de Base	Meta total Estimada para el PC	Meta alcanzada a la fecha final de presentación del reporte	Medios de verificación	Métodos de recolección (con plazos y frecuencias indicativos)	Responsabilidades	Riesgos e hipótesis
Producto 1.2: Promovida e incentivada la Inserción laboral del grupo meta	Ind. 1.2.4: Número de convenios suscritos para la inserción laboral de hombres y mujeres jóvenes.	2			Documentos de convenios con información consolidados por el MITRAB, sobre los compromisos de las organizaciones y/o instituciones participantes, por localización geográfica.	Anual	Ministerio del Trabajo (MITRAB)	Comportamiento o tendencias económicas nacionales o internacionales no favorecen la creación de empleo.
	Ind. 1.2.5: Número de jóvenes incorporados al mercado laboral a través de los convenios.	8			Informe consolidado por el MITRAB, con el número de jóvenes incorporados al mercado laboral, desagregados por empresa u organización, sexo, localidad y procedencia (urbana-rural).	Semestral con consolidado anual.	Ministerio del Trabajo (MITRAB)	Resistencias de gobiernos locales a asumir a los jóvenes como un grupo con necesidades específicas.
	Ind. 1.2.6.a) Porcentaje de la población de jóvenes de los 11 municipios que usan los servicios de SEPEM.	2%	No estimada		Documento con la información estadística recogida de una muestra representativa de hombres y mujeres jóvenes.	Semestral a partir del 2do año de ejecución del programa		
	Ind. 1.2.6.b) Porcentaje de la población de jóvenes de los 11 municipios que usan los servicios de los CICA.	2%	No estimada		Documento con la información estadística recogida de una muestra representativa de hombres y mujeres jóvenes.	En cuenta en el primer semestre de iniciado el PC – JEM. Encuesta al final del PC – JEM.	Encuesta Inicial (línea de base): mc2 Group. Encuesta final : INJUVE	

Marco de Seguimiento y Evaluación (SyE) del Programa Conjunto

Resultados previstos (Resultados y productos)	Indicadores (valores de referencia y plazos indicativos)	Línea de Base	Meta total Estimada para el PC	Meta alcanzada a la fecha final de presentación del reporte	Medios de verificación	Métodos de recolección (con plazos y frecuencias indicativos)	Responsabilidades	Riesgos e hipótesis
Producto 1.3: Jóvenes de 11 municipios han accedido a los servicios de información sobre el empleo (SEPEM)	Ind. 1.3.1: Número de jóvenes que anualmente consiguen empleo a través de los SEPEM.	70			Informes anuales de los SEPEM, consolidados por el MITRAB, con datos estadísticos de los servicios prestados, a nivel departamental y de los municipios participantes en el programa. El informe debe de contener los datos del número de jóvenes incorporados al mercado laboral a través de los SEPEM, desagregados por localidad, sexo, procedencia (urbana, rural).	Al final de los primeros 18 meses del programa.	Ministerio del Trabajo (MITRAB)	No involucrar a las instituciones públicas que pueden colaborar en los diagnósticos o instituciones del programa.
	Ind. 1.3.2: Porcentaje total de jóvenes egresados del programa de capacitación que se insertan en el mercado laboral con el apoyo de los SEPEM.	0			Informe consolidado de INJUVE y MITRAB basado en los informes de los SEPEM sobre el resultado del apoyo ofrecido a hombres y mujeres jóvenes egresados del programa de capacitación y su inserción en un puesto de trabajo, desagregados por sexo y municipio.	Anual	Ministerio del Trabajo (MITRAB) / Instituto Nicaragüense de la Juventud (INJUVE)	-Baja apropiación de la municipalidad de servicios públicos juveniles y de empleo.
	Ind. 1.3.3: Aumento en el número de CICA creados y/o fortalecidos por PC en los 11 municipios de intervención	7		4	0	Informes de los CICAS sobre actividades realizadas.	Semestral.	INJUVE

Marco de Seguimiento y Evaluación (SyE) del Programa Conjunto

Resultados previstos (Resultados y productos)	Indicadores (valores de referencia y plazos indicativos)	Línea de Base	Meta total Estimada para el PC	Meta alcanzada a la fecha final de presentación del reporte	Medios de verificación	Métodos de recolección (con plazos y frecuencias indicativos)	Responsabilidades	Riesgos e hipótesis
Efecto directo 2: Creadas y/o reforzadas cooperativas y microempresas de las personas jóvenes en los 11 municipios seleccionados								
Producto 2.1: Fortalecidas las capacidades de jóvenes en materia de cooperativismo y emprendedurismo en los 11 municipios.	Ind.2.1.1 Número de hombres y mujeres jóvenes capacitados por el PC en emprendedurismo en los 11 municipios de intervención.	H 110 M 130 Sin dato del sexo 50	Total: 2000 Mujeres: 1100 Hombres: 900	En proceso	Informe consolidado de INJUVE/INPYME/INTA de cada uno de los cursos de emprendedurismo realizados	Informes consolidados a finales del segundo y tercer año del programa.	INJUVE / INPYME / INTA	Falta de adaptación de los módulos de capacitación a la realidad de las personas jóvenes del grupo meta Debilidad en la selección y el seguimiento de la capacitación
	Ind. 2.1.2: Número de hombres y mujeres jóvenes capacitados en cooperativismo.	H 56 M 33	Total: 800 Mujeres: 440 Hombres: 360	En proceso	Memorias de INFOCOOP de cada uno de los cursos de cooperativismo realizados.	Semestral a partir del 2do semestre del año 2 del programa.	INFOCOOP	- Selección inadecuada de las personas jóvenes capacitadas en cooperativismo

Marco de Seguimiento y Evaluación (SyE) del Programa Conjunto

Resultados previstos (Resultados y productos)	Indicadores (valores de referencia y plazos indicativos)	Línea de Base	Meta total Estimada para el PC	Meta alcanzada a la fecha final de presentación del reporte	Medios de verificación	Métodos de recolección (con plazos y frecuencias indicativos)	Responsabilidades	Riesgos e hipótesis	
Producto 2.2: Asegurado el apoyo técnico y financiero para la	Ind. 2.2.1: Número de microempresas de hombres y mujeres jóvenes constituidas.	0	180	En proceso	Informes consolidados por el INJUVE de sus actividades y de las de INPYME e INTA relacionadas con la constitución de microempresas desagregadas por municipio e indicando el número de hombres y mujeres que conforman las microempresas.	A finales del segundo y tercer año del programa	INJUVE/INPYME / INTA	Existe una tasa de mora alta o de no devolución de créditos, lo cual reduce los fondos revolventes u obstaculiza su funcionamiento.	
	Ind. 2.2.2: Número de cooperativas de jóvenes constituidas.	0	40	En proceso	Registro de cooperativas de jóvenes constituidas en el INFOCOOP, con el apoyo del programa, desagregadas por municipio e indicando el número de hombres y mujeres que conforman las cooperativas.	A finales del segundo y tercer año del programa.	INFOCOOP		
	Ind. 2.2.3: Porcentaje de microempresas y cooperativas constituidas con base en demandas y oportunidades identificadas.	0				Informes consolidados por el INJUVE de las acciones de INFOCOOP/INPYME/INTA sobre las microempresas y cooperativas constituidas conteniendo.	Semestral a partir de finales del segundo año del programa.	INJUVE	Inflación alta devalúa el valor del fondo revolvente.
	Ind. 2.2.4: Sistema de Fondo Revolvente y Fondo Semilla funcionando.	0		1	En proceso	Informes de los entes administradores del Fondo Semilla y del Fondo Revolvente sobre el funcionamiento de los mismos.	Una vez a finales del primer semestre del 2do año del programa.	INJUVE	Inflación alta crea necesidad de subida de intereses programados.

Marco de Seguimiento y Evaluación (SyE) del Programa Conjunto

Resultados previstos (Resultados y productos)	Indicadores (valores de referencia y plazos indicativos)	Línea de Base	Meta total Estimada para el PC	Meta alcanzada a la fecha final de presentación del reporte	Medios de verificación	Métodos de recolección (con plazos y frecuencias indicativos)	Responsabilidades	Riesgos e hipótesis
creación y el funcionamiento de las cooperativas, micro y pequeñas empresas de jóvenes en los 11 municipios.	Ind. 2.2.5: Número de microempresas financiadas por el Fondo Revolvente.	0	180	En proceso	Informes del ente administrador del Fondo Revolvente sobre recursos otorgados a las microempresas, debidamente documentados.	Semestral partir del 2do año del programa.	INPYME / INJUVE	Que no se definan correctamente los objetivos de las redes y no se vinculen a la productividad y comercialización.
	Ind. 2.2.6: Número de cooperativas de jóvenes financiadas por el Fondo Revolvente.	0	40	En proceso	Informes del ente administrador del Fondo Revolvente sobre recursos otorgados a las cooperativas.	Semestral a partir del 2do año del programa.	INPYME / INJUVE	
	Ind. 2.2.7: Número de emprendimientos que reciben recursos del Fondo Semilla del programa.	0	200	En proceso	Informes del ente administrador del Fondo Semilla sobre recursos otorgados a los emprendimientos.	Trimestral a partir del 2do año del programa.	INJUVE	
	Ind. 2.2.8: Porcentaje de microempresas y de cooperativas de jóvenes que han recibido asistencia técnica.	0	Microempresas: 180 Cooperativas: 40	En proceso	Informes del INPYME, INJUVE, INTA, INFOCOOP y universidades sobre las asistencias técnicas brindadas a las microempresas y cooperativas de jóvenes	Semestral a partir de finales del año 2	INPYME / INJUVE	

Marco de Seguimiento y Evaluación (SyE) del Programa Conjunto

Resultados previstos (Resultados y productos)	Indicadores (valores de referencia y plazos indicativos)	Línea de Base	Meta total Estimada para el PC	Meta alcanzada a la fecha final de presentación del reporte	Medios de verificación	Métodos de recolección (con plazos y frecuencias indicativos)	Responsabilidades	Riesgos e hipótesis
	Ind. 2.2.9: Número de redes y/o asociaciones de microempresas y cooperativas de hombres y mujeres jóvenes creadas y fortalecidas.	1	11	En proceso	Informe del INJUVE sobre la constitución, funcionamiento y fortalecimiento de las redes y asociaciones de microempresas y cooperativas de jóvenes, así como de la red intermunicipal de microempresas y cooperativas de jóvenes.	Luego del segundo año del programa, se reportará de manera semestral.	INJUVE	
Efecto directo 3: Fortalecidas las capacidades nacionales en materia de empleo y migración juvenil								
	Ind. 3.1.1: Existencia del Plan Nacional de Empleo Juvenil (PEJ).	0	1	En proceso	Documento del PEJ aprobado por el MITRAB.	Una vez a los 18 meses del inicio del programa.	Ministerio del Trabajo (MITRAB)	<p>Poca apertura al trabajo con jóvenes.</p> <p>Falta de voluntad de los generadores de empleo.</p> <p>Falta de alianzas estratégicas para la divulgación.</p> <p>Falta de aprobación del Plan Nacional de Empleo Juvenil.</p> <p>Instituciones no proveen la información necesaria.</p>

Marco de Seguimiento y Evaluación (SyE) del Programa Conjunto

Resultados previstos (Resultados y productos)	Indicadores (valores de referencia y plazos indicativos)	Línea de Base	Meta total Estimada para el PC	Meta alcanzada a la fecha final de presentación del reporte	Medios de verificación	Métodos de recolección (con plazos y frecuencias indicativos)	Responsabilidades	Riesgos e hipótesis
	Ind. 3.1.7: Existencia de un Foro Permanente Nacional sobre Empleo Juvenil (ya ha sido constituido con el nombre de Comisión Nacional de Empleo Juvenil).	0	1	1	Actas de reuniones, informes y acuerdos del Foro.	Al segundo año de iniciado el PC – JEM.	Ministerio del Trabajo (MITRAB)	
	Ind. 3.2.1: Existencia de un módulo sobre migración y empleo juvenil en la Encuesta Continua de Hogares.	0	1		Resultados de la Encuesta Continua de Hogares 2011, y sucesivas presentan estadísticas sobre migración y empleo juvenil.	Anual a partir del 2011.	Instituto Nacional de Información de Desarrollo (INIDE)	<p>Instituciones con otras prioridades de trabajo para sus funcionarios.</p> <p>Instituciones involucradas no proveen información en tiempo y forma.</p> <p>Altos costos para la consecución de la información.</p>
	Ind. 3.2.2: Número de funcionarios/as hombres y mujeres con diplomado en temas de juventud, migración y empleo.	0	60	En proceso	Memoria del programa de diplomado organizado por UNFPA/INJUVE que incluye la lista de funcionarios capacitados de las instituciones participantes, desagregados por sexo	Una sola vez a la conclusión del programa de diplomado.	INJUVE	

Marco de Seguimiento y Evaluación (SyE) del Programa Conjunto

Resultados previstos (Resultados y productos)	Indicadores (valores de referencia y plazos indicativos)	Línea de Base	Meta total Estimada para el PC	Meta alcanzada a la fecha final de presentación del reporte	Medios de verificación	Métodos de recolección (con plazos y frecuencias indicativos)	Responsabilidades	Riesgos e hipótesis
Producto 3.2: Fortalecidas las capacidades institucionales para la generación y análisis de información cuantitativa y cualitativa sobre empleo y migración juvenil.	Ind. 3.2.3: Número de reportes periódicos sobre empleo juvenil.	0	2	0	Informes del Observatorio Laboral del MITRAB que incluyen información y análisis sobre empleo juvenil desagregados por sexo.	Anualmente.	Ministerio del Trabajo (MITRAB)	Dificultad y falta de recursos para asumir responsabilidades institucionales en función de la implementación del sistema de flujos de migración juvenil interna.
	Ind. 3.2.4: Existencia de un reporte de análisis sobre migración juvenil de hombres y mujeres.	0	1	En proceso	Documento de DGME-MIGOB sobre el análisis y tendencias de la migración juvenil interna e internacional, desagregados por sexo.	Al finalizar el primer semestre del año 2.	Dirección General de Migración y Extranjería- Ministerio de Gobernación (DGME-MIGOB)	
	Ind. 3.2.5: Número de reportes periódicos sobre migración juvenil.	0	4	0	Informes trimestrales emitidos por la DGME-MIGOB.	Trimestral desde el 4to trimestre del 2do año del programa.	DGME-MIGOB	Integración centroamericana (CA-4) dificulta recogida de datos para actualizar los sistemas.

Marco de Seguimiento y Evaluación (SyE) del Programa Conjunto

Resultados previstos (Resultados y productos)	Indicadores (valores de referencia y plazos indicativos)	Línea de Base	Meta total Estimada para el PC	Meta alcanzada a la fecha final de presentación del reporte	Medios de verificación	Métodos de recolección (con plazos y frecuencias indicativos)	Responsabilidades	Riesgos e hipótesis
	Ind. 3.2.6: Porcentaje de la población juvenil que realizan trámites migratorios y que conoce sobre los riesgos y derechos de migración internacional.	Riesgos 12.5 %, Derechos, 2.6 %, (pobl. Juvenil)	No estimada		Una encuesta a una muestra representativa de la población juvenil de hombres y mujeres de los 11 municipios y una encuesta de una muestra representativa de personas que realizan trámites migratorios, cuyos resultados se desagregan por sexo.	Semestralmente a finales del 2do año del programa.	DGME - MIGOB. INJUVE..	Selección inadecuada de funcionarios institucionales.
	Ind. 3.2.7: Número de funcionarios públicos hombres y mujeres de la DGME-MIGOB capacitados	0	500	En proceso	Memorias de los cursos de capacitación implementados por la DGME sobre cómo proveer información sobre riesgos y derechos de migración internacional.	Una vez al inicio del 2do semestre del año 2 del programa	DGME-MIGOB	

Marco de Seguimiento y Evaluación (SyE) del Programa Conjunto

Resultados previstos (Resultados y productos)	Indicadores (valores de referencia y plazos indicativos)	Línea de Base	Meta total Estimada para el PC	Meta alcanzada a la fecha final de presentación del reporte	Medios de verificación	Métodos de recolección (con plazos y frecuencias indicativos)	Responsabilidades	Riesgos e hipótesis
Indicadores de Impacto								
	Ind. E.I.1. Número de leyes, políticas o planes apoyados por el PC relacionados con empleo juvenil y manejo de las migraciones.	0			Informe del INJUVE como ejecutor principal del PC-JEM sobre las leyes, políticas o planes, que han sido promovidos o apoyados por el Programa y que se relacionan con el empleo juvenil y el manejo de la migración de este sector poblacional. La información se presentará desagregada por temática (empleo juvenil, migración, ambos), tipo de dispositivo (Políticas, leyes, planes) y ámbito (nacional y local) y también por el tipo de influencia (fortalecimiento de instituciones, coordinación y coherencia de las políticas, estadísticas y sistemas de manejo de la información y otras). Las leyes, políticas y programas deben promover la inserción laboral de los jóvenes y la reducción de su migración.	Anual	INJUVE	
	Ind. E.I.2. Número de ciudadanos, jóvenes y migrantes, beneficiados por las leyes, políticas y estrategias apoyadas y promovidas por el PC-JEM.				Informe de INJUVE sobre la población que ha sido beneficiada por las leyes, políticas y estrategias apoyadas y promovidas por el PC-JEM, desagregadas por ciudadanos, jóvenes o migrantes, en el medio rural o urbano, y por ámbito local y nacional.	Anual	INJUVE	

Marco de Seguimiento y Evaluación (SyE) del Programa Conjunto

Resultados previstos (Resultados y productos)	Indicadores (valores de referencia y plazos indicativos)	Línea de Base	Meta total Estimada para el PC	Meta alcanzada a la fecha final de presentación del reporte	Medios de verificación	Métodos de recolección (con plazos y frecuencias indicativos)	Responsabilidades	Riesgos e hipótesis
General	Ind. E.I.3. Número de instituciones beneficiadas por las leyes, políticas y estrategias apoyadas y promovidas por el PC-JEM.				Informe de INJUVE sobre las instituciones que han sido beneficiadas por las leyes, políticas y estrategias apoyadas y promovidas por el PC-JEM.	Anual	INJUVE	
	Ind. E.I.4. Aumento porcentual de los presupuestos de los gobiernos nacional, regional y locales (en los municipios participantes en el PC-JEM), destinados a mejorar las oportunidades de empleo de la juventud y los derechos y oportunidades de los migrantes.				Informe del INJUVE sobre el aumento presupuestal aprobado a nivel nacional (Presupuesto General de la República) y a nivel local, en los municipios participantes en el PC-JEM, con respecto a los presupuestos aprobados el 2009, destinados a favorecer las oportunidades de empleo de la juventud y los derechos y oportunidades de los migrantes, y desagregado por destino del gasto (empleo, migrante) y municipio.	Anual	INJUVE	
	Ind. E.I.5. Número de puestos de trabajo que han sido creados para jóvenes, hombres y mujeres, y/o migrantes a través del apoyo del PC-JEM.				Informes de INJUVE con el número de puestos de trabajo creados para los jóvenes, desagregados por sexo, municipio, condición de migrante y tipo de puesto de trabajo (empleo dependiente, autoempleo, en cooperativas).	A finales de segundo y tercer año del programa	INJUVE	
	Ind. E.I.6. Porcentaje de hombres y mujeres jóvenes que han participado en el programa y que generan ingresos.				Resultados de las encuestas anuales realizadas a una muestra representativa de los egresados del programa, con la información sobre el número de jóvenes que generan un ingreso igual o mayor salario al mínimo.	Encuesta a finales de segundo y tercer año del programa	INJUVE	