



FONDO MULTIDONANTE
DE LAS NACIONES UNIDAS PARA
EL SOSTENIMIENTO DE LA PAZ

Prevención y protección para la atención integral de niños, niñas y adolescentes (NNA) en riesgo de reclutamiento, "Súmate por Mí".

OBJETIVO: Fortalecer las capacidades individuales, familiares, comunitarias e institucionales para contribuir con la efectiva prevención del reclutamiento, uso y utilización de niños, niñas y adolescentes por parte de los grupos armados y grupos delictivos en los municipios priorizados.



USD \$ 2.9 M

Monto total: Fondo Multidonante

USD \$ 781,704

Contrapartida: ICBF, Consejería para los DDHH, Min.Educación, ARN, UNICEF, OIM.



14 meses

Duración total

23/06/2020

22/08/2021

Inicio y fin



**UNICEF,
OIM**

Organizaciones Implementadoras

18.145



Beneficiarios alcanzados

94%



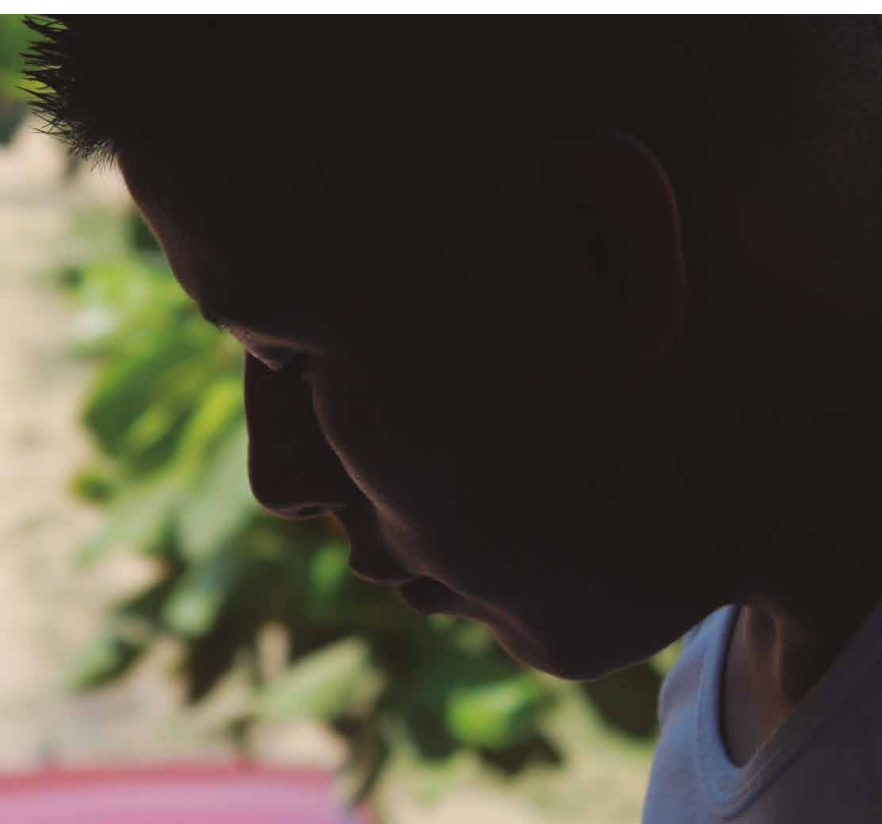
Avance financiero

80%



Avance programático

Este proyecto apoya la estrategia nacional de prevención de reclutamiento a cargo de la Consejería Presidencial para los Derechos Humanos, consolidando acciones de protección para los niños, niñas y adolescentes a través del trabajo coordinado entre las comunidades, las familias, el sistema educativo, la institucionalidad y la población infantil. Se fortalecerán los entornos protectores de 11.265 niños, niñas y adolescentes con el fin de reducir el riesgo de reclutamiento forzado en 86 municipios priorizados.





REPORTE TRIMESTRAL Junio 2021

INICIATIVAS COMUNITARIAS

• 11.265 niños, niñas y adolescentes diseñaron y pusieron en marcha 273 iniciativas comunitarias que buscan propiciar espacios y actividades seguras para los menores, además de incentivar sus intereses y prevenir su exposición en escenarios de riesgo. El 39% de estas iniciativas se enfoca en temas deportivos, el 31% son artísticas y culturales, el 24% son ambientales, el 5% son en construcción de paz y el 1% en emprendimientos.

FORTALECIMIENTO DE ENTORNOS PROTECTORES

• 6,570 niños, niñas y adolescentes han participado en los procesos de formación y pueden reconocer ahora amenazas y situaciones de riesgo y vulneración. Simultáneamente, se crearon 7 planes de acción desde el entorno comunitario para el fortalecimiento de entornos protectores en los municipios Carepa, Turbo, El Bagre (Antioquia), San Onofre (Sucre), y San Pablo y Simití (Bolívar).

• 2.242 familias recibieron acompañamiento psicosocial. Esto ha mejorado las relaciones interpersonales previniendo la violencia intrafamiliar, generando mayor compromiso con los espacios protectores para los menores, facilitando la inclusión de acciones de prevención y protección frente a diferentes formas de violencias basadas en género (VBG) y el fortalecimiento de los canales de comunicación al interior de las familias.

COORDINACIÓN Y FORTALECIMIENTO INSTITUCIONAL

• Se adelantó coordinación interinstitucional con las entidades relevantes en temas de prevención de reclutamiento. Con la ART para fortalecer las iniciativas enmarcadas en el pilar 8; con el Ministerio de Educación para involucrar a este entorno protector en las acciones del proyecto; y con la ARN en el intercambio de experiencias con la estrategia "Mambrú".

• A nivel municipal y departamental se articula con: 23 instancias de gestión a nivel departamental, y 126 instancias de gestión a nivel municipal.

• Fortalecidas las capacidades de 700 funcionarios públicos de 12 gobernaciones, 64 alcaldías municipales, delegados de las Secretarías de Educación, Regionales y Centros Zonales del ICBF, oficinas territoriales de la ARN y entidades locales del Ministerio Público, en temas de protección de derechos de la niñez y rutas de prevención, logrando la inclusión de la estrategia en los planes de desarrollo municipales y en los planes de acción de los funcionarios/as.

SOSTENIBILIDAD

• En Tolima se está creando una edición especial de café de "Súmate por Mí" con participación de los niños, niñas y adolescentes, acompañados de la Universidad de Ibagué, para crear un fondo de aporte a las iniciativas una vez se concluyan las actividades del proyecto.

• La Gobernación del Caquetá brindó recursos para replicar el proyecto en 7 municipios del departamento donde no se tiene cobertura.

ENFOQUES TRANSVERSALES

GÉNERO

Un total de 146 niñas y adolescentes de Norte de Santander se convirtieron en voceras de equidad y reconciliación en sus comunidades gracias a la formación en equidad de género brindada por el proyecto. Se logró tener incidencia en los Planes de Desarrollo Municipal de los municipios de El Tarra, Tibú y Sardinata con base en las líneas de educación, salud, género y reclutamiento forzado.

MINORÍAS ÉTNICAS

La estrategia se desarrolla actualmente en más de 14 comunidades étnicas (Guayaberos, Cubeo, Tukanos, Carapanas, Carijonas, Desanos, Cirianos, Jiw, Kichwa, Inga, Wounan, Esperara - Siapidara, Awá y Nasa); y se ha capacitado a los profesionales de los equipos territoriales en el manejo de herramientas para el análisis cultural, el reconocimiento de las normas y legislación propia de las comunidades, el Consentimiento Libre, Previo e Informado (CLPI) y las actividades orientadas al respeto de la identidad, los saberes y conocimientos propios de las personas que pertenecen a los grupos étnicos.

VÍCTIMAS

Se brinda atención humanitaria de emergencia en los municipios de Barbacoas, Magüí Payán y Roberto Payán a los NNA y familias víctimas por desplazamiento forzado, realizando jornadas lúdico pedagógicas y apoyando ollas comunitarias.

SOSTENIBILIDAD AMBIENTAL

El 24% de las iniciativas comunitarias tienen como principal el enfoque medio ambiental. En el municipio de Simití, la iniciativa comunitaria "Manitas creativas" propuesta del grupo ecológico de NNA del municipio, logró un respaldo del Programa de Desarrollo y Paz del Bajo Magdalena, garantizando su sostenibilidad por un año para el desarrollo de actividades de sostenibilidad medioambiental.

ACCIÓN SIN DAÑO

Las metodologías y actividades han sido adecuadas a los diferentes grupos de NNA, familias, comunidades étnicas, docentes y autoridades locales. Se han identificado acciones para promover la participación de los NNA, familias y comunidades en territorios donde la participación se ha visto afectada a causa del aislamiento preventivo.