



**RAPPORT DESCRIPTIF ANNUEL SUR
L'ETAT D'AVANCEMENT DU PROGRAMME¹
PERIODE DU RAPPORT : OCTOBRE – SEPTEMBRE 2021**

<p>Titre du Programme et Référence du Projet</p> <ul style="list-style-type: none"> • Titre du Programme : Programme de renforcement de la résilience des systèmes agro-pastoraux du DIOMBOUGOU • Réf. du Programme (<i>le cas échéant</i>) • Numéro de Référence du Projet/Bureau MPTF:³ 	<p>Pays, Localité(s), Secteur(s) Prioritaire(s) du Programme / Résultats Stratégiques²</p> <p><i>Pays : Mali</i> <i>Région : Kayes</i> <i>Cercle de : Kayes</i> <i>Communes : Maréna Diombougou ; Colimbiné, Séro Diamanou, Marintoumania, Koniakary, et Ségala</i></p> <p>Secteur(s) Prioritaire(s) du Programme / Résultats Stratégiques Intensification de l'Agriculture, l'Élevage et la Foresterie</p> <p>Produit (s) du FCM visé (s) :</p> <ul style="list-style-type: none"> • Produit .3.1 : Restauration des terres agricoles dégradées • Produit 3.2 : Mise en place d'une gestion concertée des ressources pastorales • Produit.3.3 : Aménagement des pâturages et parcours pastoraux • Produit 4.1 : Développement, au bénéfice des femmes, d'activités de valorisation de certains produits ligneux et de la filière boisement.
<p>Organisation(s) Participante(s)</p> <p><i>FAO</i></p>	<p>Partenaires de mise en œuvre</p> <p>Consortium AMCFE-DONKO</p>
<p>Budget du Programme/Projet (US\$)</p> <p>Budget total approuvé tels que reflété sur le document du projet : 885 781 \$US</p> <p>Contribution du Fonds⁴ 885 781 \$US</p>	<p>Durée du Programme (mois)</p> <p>Durée totale (<i>mois</i>) <i>36 mois</i></p>

¹ Le terme "programme" est utilisé pour les projets, programmes et programmes conjoints.

² *Résultats Stratégiques*, tels que formulés dans le Cadre de planification stratégique (de l'ONU) (p. ex. UNDAF) ou document du projet;

³ Le numéro de référence du projet est le même que celui indiqué sur le message de notification, aussi appelé "Project ID" sur la fiche technique du projet sur le portail du Bureau MPTF ([MPTF Office GATEWAY](#)).

<ul style="list-style-type: none"> • Par agence (le cas échéant) Contribution de(s) agence(s)	Date de démarrage ⁵ <i>Mai 2019</i> <i>(dd.mm.yyyy)</i>
<ul style="list-style-type: none"> • Par agence (le cas échéant) 	Date de clôture originale ⁶ <i>Avril 2022</i> <i>(dd.mm.yyyy)</i>
Contribution du Gouvernement <i>(le cas échéant)</i>	Date de clôture actuelle ⁷ <i>AVRIL 2022</i> <i>(dd.mm.yyyy)</i>
Autres Contributions [donateur(s)] <i>(le cas échéant)</i>	
TOTAL:	
Évaluation du Programme	Soumis par:
Evaluation - à joindre le cas échéant <input type="checkbox"/> Oui <input type="checkbox"/> Non Date: <i>dd.mm.yyyy</i>	<input type="checkbox"/> Nom: Issa Keita
Evaluation à mi-parcours – à joindre le cas échéant <input type="checkbox"/> Oui <input type="checkbox"/> Non Date: <i>dd.mm.yyyy</i>	<input type="checkbox"/> Titre: Chargé de programme par intérim
	<input type="checkbox"/> Organisation Participante : FAO
	<input type="checkbox"/> Adresse e-mail: FAO-ml@fao.org ;

⁴ La contribution du Fonds (MPTF ou Programme Conjoint) correspond à la quantité transférée aux Organisations Participantes des Nations Unies, qui est disponible sur le portail du Bureau MPTF ([MPTF Office GATEWAY](#))

⁵ La date de démarrage est la date du premier transfert de fonds du Bureau MPTF en tant qu'Agent Administratif. Cette date est disponible sur le portail du [Bureau MPTF \(MPTF Office GATEWAY\)](#)

⁶ Tel qu'approuvé sur le document de projet originale par l'organisme de prise de décisions pertinent/comité de pilotage.

⁷ Au cas de prolongation du projet, la date de clôture révisée et approuvée doit être reflétée ici. Si la prolongation n'est pas approuvée, la date de clôture actuelle est la même que la date de clôture initiale. La date de clôture est la même que la date de clôture opérationnelle, qui fait référence au moment où toutes les activités du programme ont été complétées par l'Organisation Participante responsable. A ce moment, les agences concernées doivent en informer le Bureau MPTF comme convenu dans le MOU.

FORMAT DU RAPPORT DESCRIPTIF

RÉSUMÉ

La zone humide du Térékolé-Kolimbiné-Lac Magui est localisée au Nord-est du cercle de Kayes et couvre les communes de Maréna Diombougou, Séro Diamanou, Marintoumania, Koniakary, Colimbiné et Ségala. Elle appartient à la région naturelle du Guidimagha et est principalement localisée dans les zones agro-écologiques de Séro et du Béréddji. Le Kolimbiné et le Térékolé affluents du fleuve Sénégal, le Lac Magui et la mare de Doro constituent les principaux cours d'eaux de la zone agro-écologique du Séro. Le climat de la zone est de type Sahélien-Sud avec une pluviométrie moyenne annuelle oscillant entre 350 et 550mm. Le système hydraulique Térékolé, Kolimbiné et Lac Magui TKLM est une vaste dépression en zone sahéenne qui appartient au bassin du fleuve Sénégal. Il draine les eaux de plateau du Kaarta et du Béréddjikoulou, le plus haut sommet de la région culminant à 200m d'altitude et les charrie vers le fleuve Sénégal, en formant un chapelet de mares et de lacs dont les plus importants sont le Lac Magui et la mare de Doro qui sont des retenues d'eau permanentes. Notons que le Lac Magui a été érigé en site RAMSAR en 2013 lui conférant un statut particulier.

L'économie du Mali repose essentiellement sur l'exploitation des ressources naturelles. La croissance démographique (3,6% par an) et les contraintes climatiques ont entraîné une surexploitation et une dégradation de ces ressources. Les deux tiers du pays sont arides et semi arides dominés par les problèmes de désertification. Les risques naturels se sont accrus avec l'intensification des changements climatiques : sécheresses à répétition, inondations, vents forts, feux de brousse, déstabilisation du régime des pluies. L'agriculture qui est la plus touchée représente 45% du PNB et occupe environ 80% de la population active. Cette situation est d'autant plus grave que les scénarios climatiques à l'horizon 2100 prévoient en moyenne une augmentation des températures de 3°C et une diminution des pluies de 22% sur l'ensemble du pays.

C'est sur ces bases et en s'appuyant sur les services techniques nationaux qu'a été élaborée la Contributions Prévues Déterminées au niveau National (CPDN) du Mali. Les (CPDN) présentées par les pays n'étant pas encore suffisants pour maintenir le réchauffement planétaire sous les 2° C, l'accord de Paris trace la voie pour y parvenir. Les Etats devront réviser à la hausse leurs engagements de réductions d'émissions de GES. Chaque Etat doit se donner des objectifs de réduction des émissions de GES, indiqués dans une contribution nationale remise à la Convention-cadre des Nations Unies sur le changement climatique (CCNUCC). Aujourd'hui, 189 pays ont remis leurs contributions. L'accord de Paris signé par 195 pays donne un élan sans précédent à la lutte contre le réchauffement climatique. C'est le premier texte élaboré par l'ensemble des pays de la planète qui stipule que les Etats ne devront plus émettre de GES qu'ils ne seraient capables d'absorber (e. g. en plantant des arbres, en changeant de pratiques agricoles de sorte à améliorer le stockage du carbone dans le sol, etc.).

Problèmes à résoudre et défis à relever

La zone d'intervention du programme regorge d'énormes potentialités agro-pastorales mais reste confrontée depuis des décennies à d'énormes contraintes socioéconomiques et environnementales, que la stratégie mise en place par le consortium vise à résoudre. Parmi ces contraintes on peut citer :

- ✓ L'érosion des sols ;
- ✓ la faible productivité des systèmes de productions agro-pastorales : se traduisant par des faibles rendements des productions agro-pastorales, le surpâturage, et la faible intégration agriculture-élevage;
- ✓ les feux de brousse qui font perdre des milliers d'hectares de forêts et de pâturages annuellement ;
- ✓ la transhumance avec son cortège de mutilation et de coupe d'espèces fourragères,
- ✓ la baisse de la pluviométrie qui est chiffrée pour le Mali à 20% entre la période de 1951 à 1970, a eu des incidences négatives sur les productions agro-sylvo-pastorales, démarrage difficile de la saison des pluies, poches de sécheresse, diminution de la longueur de la saison des pluies;
- ✓ la faible capacité des femmes pour la valorisation des ressources naturelles et la promotion des

¹ Dr. Abdoulaye BAYOKO Coordinateur PANA-Mali (communication sur les impacts des Changements Climatiques au Mali présentation de la mise en œuvre de la Convention cadre des Nations Unies sur les Changements climatiques CCNUCC), Mars 2008

AGR.

- ✓ la faible capacité technique et organisationnelle des femmes sur l'adaptation basée sur les écosystèmes (EbA);
- ✓ faible capacité d'analyse des risques climatiques et de leur prise en charge dans les PDESC des communes riveraines de la zone humide.

Le présent rapport fait état de la mise œuvre des activités du « Programme de renforcement de la résilience des systèmes agro-pastoraux du DIOMBOUGOU » sur la période d'octobre 2021 au 30 Août 2021 l'équivalent d'un an. A ce titre, il fait étalage des activités réalisées et en cours de réalisation.

Cette période de rapportage porte sur les quatre produits du programme à savoir :

- ☞ Produit 3.1 : Restauration des terres agricoles dégradées
- ☞ Produit 3.2 : Mise en place d'une gestion concertée des ressources pastorales
- ☞ Produit.3.3 : Aménagement des pâturages et parcours pastoraux
- ☞ Produit 4.1 : Développement, au bénéfice des femmes, d'activités de valorisation de ~~certains~~ produits ligneux et de la filière boisement.

Pour l'atteinte de chacun de ces produit, la réalisation de ces activités ci-dessous citées est une impérative absolue :

Produit .3.1 : Restauration des terres agricoles dégradées

- Activité 3.1.1 : formation des paysans sur les mesures CES/DRS et la RNA
- Activité 3.1.2 : Restauration des terres agricoles dégradées par des actions de CES/DRS (cordons pierreux, demi-lune, digue filtrante, zaï, bandes enherbées), RNA, reboisement;
- Activité 3. 1.3. Vulgarisation de plantes légumineuses fixatrices d'azote (*Acacia senegal*, *Acacia seyal*, dolique, niébé fourrager, Moringa, arachide...);
- Activité 3.1.4. : Production et utilisation de la fumure organique (compostage et parcs améliorés)
- Activité 3.1.5. : Organisation des visites d'échanges.

Produit.3.3 : Aménagement des pâturages et parcours pastoraux

- Activité 3.3. Aménagement des aires pastorales;
- Activité 3.3.2. : Identification, matérialisation et entretien des pistes et couloirs de transhumance du bétail dans le Diombougou ;

Produit 3. 4 Mise en place d'une gestion concertée des ressources pastorales

- Activité 3.4.1. : Réactualisation des schémas d'aménagement et des plans de gestion des parcours pastoraux du Diombougou
- Activité 3.4 .2 : Appui aux collectivités pour l'élaboration et la redynamisation de conventions locales

Produit 4.1 Développement, au bénéfice des femmes, d'activités de valorisation de certains produits ligneux et de la filière boisement.

- Activité 4.1.1 : formation des groupements de femmes en production, transformation et commercialisation des PFNL
- Activité 4.1.2 : dotation des groupements en matériels et équipements de production et de transformation des PNFL.

Activité 4.1.3 : démonstration des recettes culinaires à partir des produits locaux au profit des enfants malnutris.

I. Objectifs

1.1. Objectif de développement du Projet

Il y'a pas d'objectif de développement proprement dit, les deux objectifs spécifiques sont tirés du Plan d'Investissement du Fonds Climat Mali validé en 2014, et font office d'objectif de développement. Ce projet se rapporte à ces deux objectifs spécifiques ci-dessous cités (Voir le

1.2. Objectifs Spécifiques :

☞ Objectif spécifique 3 : Appuyer l'adoption de pratiques et technologies agropastorale et ~~pratiques~~ résilientes afin de réduire la vulnérabilité des systèmes de production face aux changements climatiques et à la variabilité climatique

☞ Objectif spécifique 4 : Aider les ménages vulnérables dans la diversification des ~~ressources~~ alimentaires et des sources de revenus pour renforcer leur résilience socioéconomique et permettre un développement local inclusif

1.3. Résultats Attendus

☞ réduction du risque de mauvaise récolte grâce à l'introduction de pratiques de conservation des ~~des~~ sol et de l'eau dans les champs.

☞ la dissémination de techniques appropriées de gestion du bétail renforcera les profits économiques ~~de~~ la gestion améliorée des pâturages et de la conservation des sols et de l'eau dans la zone du programme.

II. Résultats

Durant cette période, les résultats ci-dessous ont été enregistrés :

☞ il y'a eu 26 sessions de démonstration pratiques pour 572 paysans dont 55 femmes sur les six communes du projet. Les différentes sessions ont porté sur les cordons pierreux, les diguettes en terre, les zaï, les fascines, la RNA, la production du compost et de la fumure organique ;



Vu des séances de démonstration

☞ Les activités d'information et de sensibilisation ont permis d'identifier 1442 **nouveaux** bénéficiaires voulant adopter les pratiques ou mesures CES/DRS sur les 30 villages des 06 communes bénéficiaires du programme ;



Vu des séances de sensibilisation

- le suivi rapproché de l'équipe terrain a permis de constater que sur 1050 ménages de l'An I, 3 ménages ont adoptés au moins une technique dans son champ (RNA, cordon pierreux, fascine) soit 1016,5 hectares restaurés;



- Au cours de cette période 3 101, 6 ha ont été restaurés (les champs agricoles et les espaces communautaires) par les mesures CES/DRS ;



Vu des réalisations cordons pierreux et zaï

- En termes d'inscription des ménages pour l'adoption des mesures CES/DRS, RNA et le reboisement, il y a 1442 ménages inscrit et ont 1 715,7 ha à restaurer ;
- Pour les parcelles communautaires 200 ha identifiés pour l'adoption des mesures CES/DRS, RNA et le reboisement.
- les 30 comités mis en place en l'AN I du projet, ont été redynamisés afin de jouer pleinement leurs rôles ;
- Pour l'aménagement des champs écoles deux sites ont été choisis sur la base de l'accessibilité, et de l'implication des autorités communale et villageoises. Il s'agit du site de Segalaba dans la commune de Segala et celui de Gamera dans la commune de Kolimbiné soit 2ha par site.
- la restitution des semences reçues par les paysans comme consigner dans le tableau ci-dessous.

Tableau : Situation de semences restituées

Arachide		
Nbr. des bénéficiaires	Quantités reçues	Quantités restituées
143	900kg	418,3kg
Niébé fourrager		
114	400kg	61kg
Dolique		
19	90	42
Stylosenthense		
2	2kg	0kg

NB : Dans la plupart des cas, les quantités réceptionnées sont inférieures de loin aux quantités reçues. Cela s'explique en grande partie par les inondations de certains champs et surtout le manque de grain pour ceux qui est du Niébé fourrager.

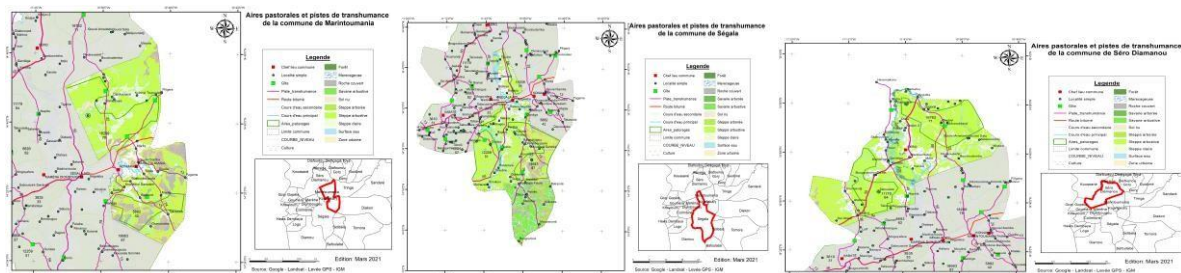
- Un périmètre de production des plants de 0,5ha est aménagé pour chaque groupement des femmes au niveau de chacune des 06 communes du projet. Au niveau de chaque périmètre, les 05 espèces (moringa, niébé fourrager, arachide, stylosanthes, dolique) légumineuses fixatrices d'azote prévues ont été vulgarisées ;



Vu de production des plants dans les périmètres

- Trois séances (3) de renforcement des capacités des femmes en matière de production des plants ont été organisées dans les Communes de Koniakari, Marintoumania et Sero Diamanou. Ces séances ont regroupé au total 134 femmes qui ont ainsi appris les techniques de remplissage des pots, le semis, le démariage et le repiquage des plants ;
- Les groupements des femmes ont produit 3 423 plants dont (360 pieds d'acacia sénégala, 1216 pieds d'acacia seyal et 1847 pieds de moringa) dans les pépinières de kalao, kionakary, koumbiné et kabaté ;
- L'identification de 150 paysans volontaires dont 100 femmes favorables à la production du compost et de la fumure organique ;
- Pour cette période 174 paysans ont produit de la fumure organique pour la restauration de 554,5 ha dans les espaces agraires ; Voir la liste (Annexe)
- Les études d'identification des aires pastorales ont été réalisées. A l'issue desquelles six aires ont





- ☞ Les actions d'aménagement (matérialisation et paires-feux) seront programmées pour les prochains trimestres ;
- ☞ Les études de réactualisation des schémas d'aménagement et des plans de gestion des parcours pastoraux de trois communes sont réalisées ;
- ☞ Les deux conventions locales (Magui et Doro) ont été redynamisées ;
- ☞ Dans le cadre de la visibilité des actions du projet, une journée de concertation a été organisée par le consortium à Ségala, le 22 février 2021, réunissant l'ensemble des acteurs (autorités administratives, communales, politiques, coutumières et les agents des services techniques). Cette journée a permis de faire un bilan de mise en œuvre du projet sur presque une année et demi mais aussi de rappeler aux autorités leurs rôles et responsabilités dans la mise en œuvre et l'attente des objectifs visés.



Vu des participants à la rencontre

- ☞ Les matériels de transformation ont été réceptionnés et mise à disposition des bénéficiaires (groupement de femmes) ;

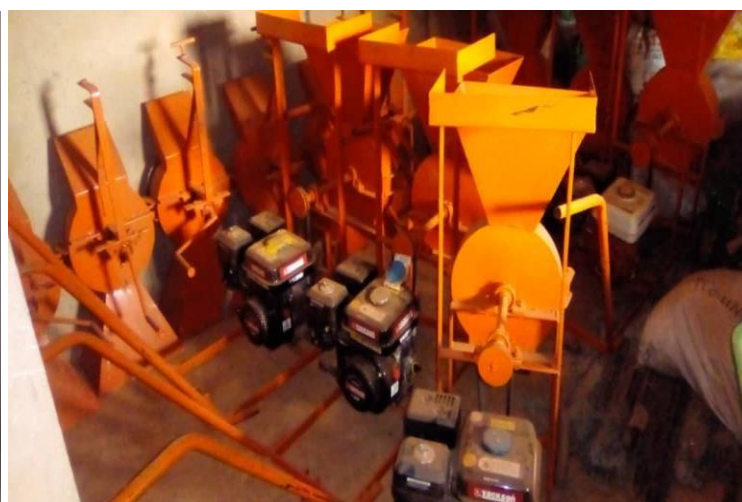
BORDEREAU DE LIVRAISON NUMERO 17
KAYES - SEGALA, LE 25 MARS 2021

DOIT: F.A.O - KAYES - SEGALA

NUMEROS	LIBELLES	QUANTITES	REMARQUES
1	Sachets	06	R.B.S
2	Décongeuses motorisées	06	R.B.S
3	Décongeuses manuelles	06	R.B.S
4	Balances Romaines	06	R.B.S
5	Basins en plastique de 30L	18	R.B.S
6	Refractomètre 0-24	18	R.B.S
7	Refractomètre 45-82	18	R.B.S
8	Capsuleuses	18	R.B.S
9	Bouteilles de 30CL	1200	R.B.S
10	Bidons de 90CL	90	R.B.S
11	Cantiers	12	R.B.S
12	Bouteilles à Gaz	12	R.B.S
13	Thermomètre Alimentaire	18	R.B.S
14	10L metre	18	R.B.S
15	Secou Aluminium	12	R.B.S
16	Gobelet	60	R.B.S
17	Tamis	24	R.B.S
18	Marmite	12	R.B.S
19	Fût en plastique	12	R.B.S
20	Basins en Aluminium	12	R.B.S
21	Capsules	3000	R.B.S

RECEPTIONNAIRE
le 25/03/2021
M. Ousmane Coulibaly
Gérant du groupement de femmes
Ségué - DANKO.

FOURNISSEUR
SEMENCES/CA/PROJET-SEGALA
Gérant
Bamako - Mali



Matériels de transformation

- ☞ Les six groupements des femmes appuyés par le projet, ont aménagés les périmètres maraichers pour la production des choux, gombo, laitue et échalote.



Vu de la production des périmètres des femmes

- **Produit 3.1 : Restauration des terres agricoles dégradées »**
 - ☞ Durant cette période 3 101,6 ha ont été restaurés à travers (les cordons pierreux, zai, fascines et RNA) ;
 - ☞ 572 paysans ont été formés sur les mesures CES/DRS ;
 - ☞ 1442 ménages inscrits et ont 1 715,7 ha à restaurer.
- **Produit 3.2 : Mise en place d'une gestion concertée des ressources pastorales**
 - ☞ Trois (03) Schémas d'aménagement sont élaborés ;
 - ☞ les deux conventions locales sont redynamisées.
- **Produit Attendu 3.3 : Aménagement des pâturages et parcours pastoraux**
 - ☞ Six (6) aires pastorales ont été identifiées pour aménagement ;
 - ☞ Deux à trois (2 à 3) pistes et de couloirs de transhumance ont été identifiés par commune pour matérialisation et entretien ;
- **Produit 4.1 : Développement, au bénéfice des femmes, d'activités de valorisation de certains produits ligneux et de la filière boisement**
 - ☞ Six (6) groupements des femmes ont été appuyés en matériels et semences pour la promotion du maraichage ;
 - ☞ Six (6) groupements des femmes ont été appuyés en matériels pour la promotion des PFNL.
- **Difficultés**

Quelques difficultés ont été rencontrées lors de l'exécution des activités durant l'année parmi lesquelles :

 - ☞ Les actions d'aménagements prévues par le projet sur les aires pastorales identifiées ;
 - ☞ Les motivations des agents de services techniques dans la collecte des données pour les consultants commis par le projet ;
 - ☞ La non disponibilité des matériels d'équipement des puits pour les groupements maraîchers.

1.4. LECONS APPRISES

Parmi les leçons apprises on note :

- ☞ L'engagement des communautés et surtout les groupements des femmes ;
- ☞ Organisation des concertations périodiques avec l'ensemble des acteurs peut être un élément déclencheur de la réussite de ce projet et mettra à l'abri des incompréhensions sur les rôles et responsabilités des autorités et des services techniques vis-à-vis des consultants commis par le projet ;
- ☞ La gestion des espaces communautaires et leurs délimitations constituent des contraintes majeures dans la mise en actions de restauration ;
- ☞ L'accès des femmes aux fonciers est un facteur de blocage à l'épanouissement des femmes ;
- ☞ Que le système de Révolving a peu de chance de réussir avec le niébé fourrager produisant peu de grain.

- **Évaluation qualitative :**

Malgré les difficultés rencontrées dans la mise en œuvre des activités du Programme de renforcement de la résilience des systèmes agro – pastoraux du Diombougou, beaucoup d'activités sont déjà amorcées pendant ce trimestre à savoir, la sensibilisation des communautés bénéficiaires, la réception du matériel, l'identification des bénéficiaires en CES/DRS, les groupements des femmes et l'identification des espaces pouvant servir de champs écoles pour l'adoption des mesures CES/DRS.

D'une manière générale les autorités régionale, locales, les collectivités des 06 communes du Diombougou et les communautés bénéficiaires du programme sont fortement impliqués dans la mise en œuvre du programme.

ii) Évaluation axée sur les Indicateurs de Performance :

Indicateurs				Raisons d'éventuel (s) écart (s)	Source de vérification
Intitulé de l'indicateur	Valeur de référence	Valeur cible	Valeur atteinte		
<p>OS 1 :</p> <ul style="list-style-type: none"> ☞ Objectif spécifique 3 : Appuyer l'adoption de pratiques et technologies agropastorale et piscicole résilientes afin de réduire la vulnérabilité des systèmes de production face aux changements climatiques et à la variabilité climatique ☞ Objectif spécifique 4 : Aider les ménages vulnérables dans la diversification des ressources alimentaires et des sources de revenus pour renforcer leur résilience socioéconomique et permettre un développement local inclusif 					
Produit 1.1 : Produit .3.1 : Restauration des terres agricoles dégradées					
Produit .3.1 : Restauration des terres agricoles dégradées	Produit .3.1 : Restauration des terres agricoles dégradées	Produit .3.1 : Restauration des terres agricoles dégradées	Produit .3.1 : Restauration des terres agricoles dégradées	Produit .3.1 : Restauration des terres agricoles dégradées	Produit .3.1 : Restauration des terres agricoles dégradées
Nombre de paysans formés sur les mesures CES/DRS, la RNA et le reboisement	300 paysans formés en CES/DRS ⁸	1 500 paysans (100 femmes et 1 400 Hommes)	1665 paysans formés (140 femmes et 1525 hommes)	570 paysans de l'An I + 523 du premier semestre de l'An II qui font les 1093 paysans formés à cela s'ajoute ceux du dernier semestre 572 pour avoir 1665 paysans formés à ce jour soit 111% de taux de réalisation.	Rapport, liste
Nombre de session de formation organisées sur les mesures CES/DRS, la RNA et le reboisement	10 sessions	40 sessions (04 Sessions des formateurs et 36 sessions de démonstration pratiques)	62 sessions organisées dont 04 sessions de formation des formateurs	62 sessions dont (16 sessions ont été organisées en AN I dont 4 sessions des formateurs et 12 sessions de démonstration) et (42 sessions de démonstration en AN II) soit 155% de taux de réalisation.	Rapport, liste
Nombre de techniques de Défense et Restauration des Sols/Conservation des Eaux et des Sols (DRS/CES) adoptées par les populations du	04 techniques (cordons pierreux, RNA, compostage et Zaï)	Au moins 6 techniques (RNA, Cordons pierreux, Bandes enherbées, compostage,	07 techniques adoptées (RNA, cordon pierreux, fascine, diguette en terre, parcs améliorés, Zaï et compostage)	7 techniques ont été développées en y ajoutant la technique des fascines pour les sites ayant des difficultés à avoir des pierres. Un taux de réalisation 116%.	Rapport

⁸ Rapport annuel 20xxxxConseil Régional de Kayes

DIOMBOUGOU		parcs améliorés, Zaï...)			
Nombre ménage ayant adopté les techniques de défense et restauration des sols/Conservation des eaux et sols	2 000 ménages	5000 ménages	3019 ménages	1044 ménages de l'An I plus 533 ménages du premier semestre de l'An II à cela s'ajoutent les 1442 ménages du dernier semestre de l'An II soit 60, 38% de taux de réalisation. Cet écart s'explique par le retard accusé au démarrage du programme.	Rapport, liste
Nombre d'espèces de légumineuses fixatrices d'azote adoptées par les populations	02 (Arachide ; acacia sénégal)	05 espèces (Dolique, Niébé, Acacia seyal, Acacia senegal, Stylosentes, moringa)	05 espèces (Dolique, Niébé, Acacia seyal, Acacia senegal, Stylosentes, moringa)	Néant avec un taux de réalisation 100%.	Rapport
Quantité de fumure organique produite et utilisée par les UPA.	1 à 2 tonnes/ ha	05 tonnes/ha	5tonnes/ha	Néant avec un taux de réalisation de 100%.	Rapport
Nombre d'ha de terre dégradée restaurée	1820 ha	6 000ha	4 756,5ha	1 132 ha restauré en l'An I plus 523 ha restaurés en premier trimestre de l'An II à cela s'ajoute 3 101,6 au deuxième trimestre de l'An II soit 79% de taux de réalisation.	Rapport, liste
Nombre de visite d'échange organisée	01 visite	03 visites d'échanges	03 visites	Néant avec un taux de réalisation de 100%	Rapport, liste
Produit 1.2 : Produit Attendu 3.3 : Aménagement des pâturages et parcours pastoraux					
Nombre d'aires pastorales aménagées	00	06 aires pastorales	00	Les études d'identification des aires ont été réalisées mais le processus de validation a pris un retard ce qui explique la lenteur sur les aménagements à faire.	Rapports
Nombre de Km de	30 km de piste non	30 km à	00	Cet écart s'explique par le	Rapports

pistes et de couloirs de transhumance identifiés, matérialisés et entretenu	matérialisés 45 km matérialisés par des balises ⁹	matérialiser par des balises 75 km à entretenir		retard tardif du démarrage des études.	
Produit 1.3 : Produits 3.4 Mise en place d'une gestion concertée des ressources pastorales					
Nombre de schémas d'aménagement, de plan d'aménagement et de plan de gestion des parcours pastoraux du Djombougou réactualisé	01 schéma d'aménagement, de plan d'aménagement et de plan de gestion des parcours pastoraux par commune	06 schémas d'aménagement, de plan d'aménagement et de plan de gestion des parcours pastoraux	03 schémas	Il était prévu de doter chaque commune d'un schéma mais avec la nouvelle loi d'aménagement du territoire et les fonds alloués à cette activité, seulement 03 schémas ont pu être élaborés. Un taux de réalisation de 50%.	Rapports
Nombre des conventions locales élaborées et/ou redynamisées	02 conventions (DORO et MAGUI)	Au moins 02 conventions locales redynamisées	02 Conventions redynamisées	Les deux conventions ont été revues soit un taux de réalisation de 100%.	Rapports et documents revus
Produit 1.4 : Produit 4.1 Développement, au bénéfice des femmes, d'activités de valorisation de certains produits ligneux et de la filière boisement.					
Nombre des groupements des femmes appuyés	05 groupements des femmes	06 groupements	06 groupements des femmes	Les groupements maraichers sont appuyés et assistés techniquement mais l'accompagnement en équipements et matériels n'est toujours pas au point (Motopompes).	Rapports
Nombre des femmes formées en technique de production, de conservation et commercialisation des PFNL	30 femmes	90 femmes	120 femmes	Les formatrices formées ont à leur tour formé d'autres femmes soit 30 femmes sur les six communes. Un taux de réalisation de 133%.	Rapport, liste
Nombre des femmes	40 femmes	60 Femmes	90 femmes	Les formatrices formées ont à	Rapport, liste

⁹ PRACED

formées en technique de maraichage bio				leur tour formé d'autres femmes soit 30 femmes sur les six communes. Un taux de réalisation de 50%/	
Nombre des recettes culinaires vulgarisées auprès des ménages	00	Au moins 03 recettes	03 recettes	Néant avec un taux de réalisation de 100%.	Rapport, liste
Nombre des relais formés en nutrition des enfants malnutris	00	90 relais	90 relais-femmes	Néant, avec un taux de réalisation de 100%.	Rapport, liste
OS2 :					

iii) Une illustration narrative spécifique

Problème / défi à confronter : Les matériels pour le bornage des pistes et des aires pastorales qui traîne après deux ans de mise en œuvre du programme

Un autre défi manifesté par les autorités communales des différentes communes est l'aménagement des points d'eau dans les aires identifiées, alors même que cette action n'est pas budgétisée dans ce programme.

Résultat (le cas échéant) :

Les changements majeurs observables porte sur :

- ☞ Le changement des comportements des paysans au moment de défrichage des champs agricoles ;
- ☞ La forte implication et mobilisation des femmes dans la mise en œuvre des actions du programme ;
- ☞ La forte mobilisation des communautés pour la restauration des espaces dégradés.

Leçons apprises : Qu'est-ce que vous (et / ou d'autres partenaires) avez tiré comme leçon de cette situation qui a contribué à informer et / ou à améliorer les interventions du Programme (ou autres) ?

Parmi les leçons apprises on note :

- ☞ L'engagement des communautés et surtout les groupements des femmes ;
- ☞ Organisation des concertations périodiques avec l'ensemble des acteurs peut être un élément

déclencheur de la réussite de ce projet et mettra à l'abri des incompréhensions sur les rôles et responsabilités des autorités et des services techniques vis-à-vis des consultants commis par le projet ;

- ☞ La gestion des espaces communautaires et leurs délimitations constituent des contraintes majeures dans la mise en actions de restauration;
- ☞ L'accès des femmes aux fonciers est un facteur de blocage à l'épanouissement des femmes;
- ☞ Que le système de Révolving a peu de chance de réussir avec le niébé fourrager produisant peu de grain.

III. Autres bilans ou évaluations (le cas échéant)

Une évaluation en tant que telle n'a pas été réalisée cependant une étude de situation de référence a été réalisée (Voir rapport).

IV. Révisions programmatiques (le cas échéant)

- Indiquer toute modification importante dans les stratégies, les objectifs ou les résultats clés qui ont eu lieu.

Néant

V. Ressources (Optionnel)

Budget	885,781 \$US
Montant reçu	885,781 \$US
Livraison	854,508 \$US
Taux réalisation budgétaire à ce jour :	96%

Annexe 1 : Production de la fumure organique

Commune	village	Prenoms	Noms	Superficie ha	Technique	observation
	Batama	Ladji	Doucoure	2	Tas d'ordures	4
		Awa	Wague	1	Tas d'ordures	2
		Awa	Traore	2	Tas d'ordures	3
		Fatoumata	Doucoure	0,5	Tas d'ordures	2
		Yaya	Diakite	0,5	Tas d'ordures	1
		Badiallo	Camara	5	Tas d'ordures	3
		Fatoumata	Gassama	0,5	Tas d'ordures	4
		Djeneba	Diagouraga	0,5	Tas d'ordures	5
		Baba	Fofana	1	Tas d'ordures	6
		Dahaba	Gassama	2	Tas d'ordures	10
		Sega	Sidibe	0,5	Tas d'ordures	4
		Baba	Konate	2	Tas d'ordures	2
		Dahaba	Doucoure	2,5	Tas d'ordures	
		Mari	Doucoure	3	Tas d'ordures	4
		Moro	Konate	1,5	Tas d'ordures	3
		Mariatou	Diarra	1	Tas d'ordures	4
		Foutou	Diarra	1	Tas d'ordures	3
		Dahaba	Cissé	2	Parcage	
		Kone	Yattabaré	1	Tas d'ordures	5
		Konda	Gassama	3	Tas d'ordures	7
TOTAL Batama			20	32,5		
	SEGALADI					

		Amadou	M'baye	2	Tas d'ordures	8
		Fousseyni	Guisse	3	Tas d'ordures	5
		Tiekoro	Traore	2	Parcage	
		Djibril	Barry	3	Tas d'ordures	7
		Yaya	M'baye	4	Tas d'ordures	
		Mamadou	M'baye	5	Tas d'ordures	10
		Abdramane	Gueye	2	Tas d'ordures	5
		Zakaria	Diancoumba	3	Tas d'ordures	10
		Daouda	Sidibe	3	Tas d'ordures	10
		Cheick	Ly	4	Tas d'ordures	7
		Djibril	M'bo	1	Tas d'ordures	2
		Mamadou	Sissoko	5	Tas d'ordures	40
		Kama	Goloko	3	Tas d'ordures	3
		Yoro	Ba	4	Tas d'ordures	5
		Mamel	Guisse	5	Tas d'ordures	30
		Yaya	Fade	2	Parage	
		Mamassedi	Gacko	3	Tas d'ordures	3
		Kalilou	Kone	2	Tas d'ordures	2
		Samba Dialla	Loh	2	Tas d'ordures	7
		Balladji	Camara	2	Parcage	
		Sefa	M'bo	3	Tas d'ordures	4
		Kaba	Diancoumba	3	Tas d'ordures	3
		Amadou T	Diallo	5	Tas d'ordures	
		Alpha Diema	Diallo	5	Tas d'ordures	10

	Afo	Diallo	2	Tas d'ordures	3
	Bagna	Doumbia	5	Tas d'ordures	
	Bassirou	M'baye	2	Tas d'ordures	
	Daouda	Sy	3	Tas d'ordures	3
	Samba	Toure	2	Tas d'ordures	4
	Yoro	Kane	5	Tas d'ordures	
	Baba	Kane	4	Tas d'ordures	
	Moussa	Diagné	3	Tas d'ordures	
	Amadou Thioye	Diallo	5	Tas d'ordures	10
	Idrissa	Diallo	7	Tas d'ordures	17
	Yoro	Kah	5	Tas d'ordures	15
	Adama	Konte	6	Tas d'ordures	
	Abdoulaye	Sissoko	9	Tas d'ordures	
	Fousseyni	Haidara	5	Tas d'ordures	
	Yaya	M'baye	4	Tas d'ordures	40
	Cheick	Ly	4	Tas d'ordures	5
	Dona	Thiam	3	Tas d'ordures	3
	Malal	Sow	3	Tas d'ordures	2
	Abdoulaye	Ba	4	Tas d'ordures	5
	Kama	Goloko	3	Tas d'ordures	3
	Demba Hawa	Ly	2	Tas d'ordures	5
	Tiekoro	Traore	2	Tas d'ordures	5
	Moussa Labele	Coulibaly	5	Tas d'ordures	13

		Fousseyni	Haidara	5	Tas d'ordures	11
TOTAL Segaladi			48	174		
	KALAO					
		Fode	Soukouna	4	Tas d'ordures	12
		Ramata	Sylla	2	Tas d'ordures	5sacs
		Amara	Soukouna	10	Tas d'ordures	13
		Mamadou	Haidara	2	Parcs améliorés	
		Bacoumba	Soukouna	5	Tas d'ordures	24
		Adama	Soukouna	15	Parcs améliorés	
		Bamabouye	Soukouna	7	Tas d'ordures	
		Mahamadou	Diarra	3	Tas d'ordures	5
		Djegui	Sylla	4	Parcs améliorés	
		Makan	Diallo	12	Parcs améliorés	
		Madassa	Soukouna	2	Tas d'ordures	12
		Issa	Kebe	7	Parcs améliorés	
		Bakary	Marega	3,5	Parcs améliorés	
		Aldji Abdou	Soukouna	2	Parcs améliorés	
		Yamadou	Soukouna	4	Tas d'ordures	8
		Anthioumane	Sylla	3	Tas d'ordures	12
		Mahamadou	Sacko	5	Tas d'ordures	5
		Kalilou	Haidara	6	Tas d'ordures	25
		Youssouf	Soukouna	7	Tas d'ordures	12

		Adama	Sylla	10	Parcs améliorés	
		Kalilou	Soukouna	8	Tas d'ordures	5
		Abdoulaye	Soukouna	2	Tas d'ordures	5
		Fousseyni	Kebe	10	Parcs améliorés	
		Bouna	Haidara	5	Parcs améliorés	12
		Fode	Soukouna	5	Tas d'ordures	26sacs
		Abdoulaye	Diallo	3	Parcs améliorés	
		Fode Moussa	Toukara	2	Tas d'ordures	12
		Karim	Kebe	2	Parcs améliorés	
		Eladji Mame	Soukouna	4	Parcs améliorés	
		Moustapha	Toukara	2	Tas d'ordures	3
		Sidi	Toukara	2	Parcs améliorés	
TOTAL Kalao			31	158,5		
	SEGALABA					
		Sadio	Konare	3	Production	
		Modibo	Konare	1	Production	
		Ousmane	Coulibaly	3	Production	
		Moussa	Konare	1	Tas d'ordures	5
		Sory	Traore	1,5	Tas d'ordures	3
		Simbala	Konare	1,5	Tas d'ordures	5
		Sekou	Diallo	5	Parcs améliorés	
		N'thy	Diawara	4	Parcs améliorés	
		Yaya	Camara	1	Parcs améliorés	

		Abdoulaye	Konare	2,5	Production	
		Daouda	Coulibaly	4	Parcs améliorés	
		Bandiougou	Diarisso	3	Parcs améliorés	
		Filifing	Diawara	1	Parcs améliorés	
		Sadio	Coulibaly	1,5	Parcs améliorés	
		Siraba	Sissoko	1	Parcs améliorés	
		Mamadou	Konare	3	Tas d'ordures	46
		Madou	Diarra	2,5	Tas d'ordures	25
		Tieblé	Diarra	2	Tas d'ordures	85
		Djibril	Diakite	1,5	Parcs améliorés	
		Famory	Konare	2	Parcs améliorés	
TOTAL Segalaba			20	45		
	DIABADJI					
		Babou	Fofana	4	Tas d'ordures	20sacs
		Sekou	Fofana	8	Tas d'ordures/Production	30sacs
		Sikhou	Fofana	3	Tas d'ordures	40sacs
		Ladji	Konate	3	Tas d'ordures	50sacs
		Issa	Fofana	3	Tas d'ordures	10
		Abdoulaye	Fofana	2	Tas d'ordures	5
		Mahamadou	Fofana	3	Tas d'ordures	3
		Mamadou	Fofana	1	Tas d'ordures	3
		Mouley	Fofana	2	Tas d'ordures	40
		Koloma	Fofana	4	Tas d'ordures	2

		Aladji	Fofana	4	Tas d'ordures	40sacs
TOTAL Diabadji			11	37		
Total Ségala		130		447		
KONIAKARI	KONIAKARI					
		Marabata	Traore	3	Parcs améliorés	
		Mamoudou	Traore	3,5	Parcs améliorés	
		Tapa	Traore	10	Parcs améliorés	
		Mamadou	Traore	4	Parcs améliorés	
		Mamary	Traore	5	Parcs améliorés	
		Yacouba	Traore	5	Parcs améliorés	
		Moussa Haby	Traore	3	Parcs améliorés	
		Ibrahima	Soumare	2,5	Production	
		Mamoudou	Bane	1	Production	
		Saleh	Tall	1	Parcs améliorés	
		Ibrahima	N'diaye	1	Parcs améliorés	
		Mama Fati	Konate	2	Parcs améliorés	
		Mody	N'diaye	1,5	Tas d'ordures	
		Issa	Cisse	4	Tas d'ordures	
		Yacouba	Coulibaly	2	Tas d'ordures	
		Yoro	Traore	4	Tas d'ordures	
		Yoro Djan	Traore	2	Parcs améliorés	
		Mamadou	Konte	6	Tas d'ordures	
		Samba Rouki	N'diaye	2	Tas d'ordures	

		Sada	N'diaye	5	Tas d'ordures	
		Myeli	N'diaye	1	Tas d'ordures	
		Madou	Thiam	5	Tas d'ordures	
		Alou	Keita	2	Tas d'ordures	4
		Issiaka	Camara	2	Tas d'ordures	
		Moussa	Ba	1	Tas d'ordures	
		Gaoulo	N'diaye	1	Tas d'ordures	
		Ousmane	N'diaye	6	Tas d'ordures	
TOTAL Koniakari			27	85,5		
Maréna Diombougou	Maréna	Fodé	Marega	1	Compost	En production
		Mogo	Tahé	1	Compost	En production
		Maciré	Dramé	1	Compost	En production
		Sidi	Siby	1,5	Compost	En production
Total Maréna			3	4,5	Compost	
Sabouciré Sambala		Silamaka	Diakité	1	Compost	En production
		Mamoudou	Traoré	1	Compost	En production
		Samba	Samoura	1	Compost	En production
Total Sabouciré			3	3		
Total Maréna Diombougou			6	7,5		
Kolimbiné	Kourkoula	Mahamadou	Sima	3	Compost	En production
		Mahamadou	Kebé n°2	1	Compost	En production
		Mahamadou	Kebé n°1	1	Compost	En production
Total Kolimbiné			3	5		
SERO	Mello	Harouna	Keita	1	Compost	En production
		Samba Sadio	Coulibaly	2	Compost	En production

		Oumar	Diallo	1	Compost	En production
Total Sero		3		4		
Marintoumania	Koumbiné	Daouda	Bah	2	Compost	En production
		Hamadi	Sidibé	1	Compost	En production
		Salif	Coulibaly	1,5	Compost	En production
	Walila	Adama	Sidibé	1	Compost	En production
Total Marintoumania		4		5,5		
Grand total		173		554,5		

Annexe 2 : Production des plants dans les pépinières

Commune	Pépinière forestière	Nombre des pots remplis	Nombre de pot sémé	Nombre de pot germés	Nombre de pots Répiqués
Marintoumania	Koumbiné	350	150 pots accacia sénégál,100 Aaccaci sényal,100 moringa	En germination	0
Ségala	Kalao	1350	500 pots moringa, 400 pots seyal,sénégál 450	En germination	
Kolimbiné	Kabaté	384	120 moringa,88 pots accacia seyal,176 accia Sénégál	4 pots d'accaci sénégál	0
Total		2084	2084	4	0

Annexe 3 : Situation des semences

Arachide					
SERO					
N°	Village	Ménages		Quantité reçu en Kg	Quantité restitué e
1	Diadioumbera	Foulemata	Sakiliba	5	3
2	Diadioumbera	Moussa	Sidibe	5	5
3	Diadioumbera	Mamadou	Sidibe	5	5
4	Diadioumbera	Chekna	Dembele	5	0
5	Diadioumbera	Bakary	Dembele	5	3
6	Diadioumbera	Dramane	Dembele	5	1
7	Diandioumbéra	Kadiatou	Sidibé	5	0
8	Diandioumbéra	Salimata	Dembélé	5	3
Total Diadioumbera		8		40	20
9	Séro	Adama	Sanogo	5	5
10	Séro	Yamadou	Diallo	10	10
11	Séro	Salif	Konate	20	10
12	Séro	Amara	Diallo	5	5
13	Séro	Ibrahim	Coulibaly	5	5
14	Séro	Moussa	Sangare	5	0
15	Séro	Boiba	Kanté	10	5
Total Sero		7		60	40
16	Kontela	Balla	Coulibaly	10	10
17	Kontela	Salé	Sakiliba	10	10
18	Kontela	Demba	Diallo	10	10
Total Kontela		3		30	30
19	Melo	Rokiatou	Korera	10	0
20	Melo	Kadiatou	Korera	10	0
Total Melo		2		20	0
Grand Total Sero		20		150	90
SEGALA					
1	Segaladi	Zakaria	Diancoum ba	3	2
2	Segaladi	Abdoulaye	Thiam	10	0
3	Segaladi	Malal	Sow	5	0

4	Segaladi	Terena	Diallo	5	0
5	Segaladi	Abdoulaye	M'Bo	5	0
6	Segaladi	Astan	Sissoko	5	5
7	Segaladi	Abdoulaye	Doumbia	6	0
9	segaladi	Mamadou	Guissé	2	2
11	Segaladi	Moussa	Guise	10	10
TOTAL SEGALADI		9		51	19
13	Segalaba	Binta	Diarra	10	10
14	Segalaba	Maimouna	Soucko	10	10
15	Seagalaba	Bintou	Ba	10	10
TOTAL SEGALABA		3		30	30
16	Diabadji	Djoke	Konate	10	4
TOTAL DIABADJI		1		20	4
18	Tiguine	Mamadou	Ba	10	0
19	Tiguine	Hamidou	M'Baye	10	10
20	Tiguine	Bouba	Dembele	10	8
TOTAL TIGUINE		3		30	18
22	Kalao	Ramatou	Sylla	10	10
23	Kalao	Soma	Diallo	10	5
24	Kalao	Founè	Toukara	10	5
TOTAL KALAO		3		30	20
25	Batama	Awa	Wagué	3	3
27	Batama	Fatoumadjou	Doucoure	5	5
28	Batama	Fatoumata	Gassama	5	5
29	Batama	Awa	Traore	3	3
30	Batama	Badialo	Gassama	3	3
32	Batama	Badialo	Traore	2	2
34	Batama	Foutou	Diarra	3	2,2
35	Batama	Moussa	Makalou	3	2,5
37	Batama	Moro	Konate	2	1
TOTAL BATAMA		9		29	26,7
39	Diataya	Marabata	Bidanessi	10	10
40	Diataya	Harouna	Bidanessi	10	8
TOTAL DIATAYA		2		20	18
Total Segala		30		210	135,7
Koniakari					
		Diarratou	Traore	5	5
		Foune	Sissoko	5	5

		Awa Diéma	Diarra	8	8
		Abdoulaye	Traore	7	7
		Awa Fima	Diarra	5	5
		Siga	Dancira	8	8
		Demba	Coulibaly	8	0
		Tiekouta	Konate	10	0
		Amadou	Konate	5	0
		Adiaratou	Traore	5	0
		Coumba	Gaoussou	5	0
		Rouki	Niang	5	0
		Poulo	Bane	2	0
		Wassa	Diarra	5	0
		Modibo	Diakite	2	0
		Camara		5	0
Total Koniakari		17		90	38
Maréna Diombougou					
N°	Village	Ménages		Quantité reçu en Kg	Quantité restituée en kg
1	BANAYA	Samba	Sissoko	10	0
2	BANAYA	Boubacar	Bathily	10	10
3	BANAYA	Idrissa	Bathily	10	10
4	BANAYA	Aissata	Sy	10	10
5	BANAYA	Djeneba	Diallo	10	10
6	NIAMIGA	Kama	Diallo	6	5
7	NIAMIGA	Djénéba	Diallo	2	1,8
8	NIAMIGA	Soukalo	Soukoko	2	0
9	NIAMIGA	Mouso	Soukoko	10	0
10	MOGOYAFARA	Mariam	Sakiliba	8	0
11	MOGOYAFARA	Senouman	Diallo	8	0
12	MOGOYAFARA	Moussa	Diallo	4	0
13	SABOUCIRE SAMBALA	Diouma	Traoré	5	3
14	SABOUCIRE SAMBALA	Djénéba	Guisse	5	0

15	SABOUCIRE SAMBALA	Mariam	Traoré	5	0
16	SABOUCIRE SAMBALA	Fatoumata	Savané	5	0
17	MARENA DIOMBOUGOU	Masiré	Dramé	10	15
18	MARENA DIOMBOUGOU	Sidi	Siby	10	5,5
19	MARENA DIOMBOUGOU	Kathio	Siby	10	9
20	MARENA DIOMBOUGOU	Mogon	Tahé Sogo	10	0
Total Maréna Diombougou		20	20	150	79,3
Kolimbiné					
N°	Village	Prénom	Nom	Quantité reçu en Kg	Quantité restitué e en kg
1	Wahiguilou	Madicama	Diawara	10	10
2	Wahiguilou	Fodé	Konaté no2	10	0
3	Wahiguilou	Mariamou	Camara	10	10
4	KOURKOULA	Hawa	Kanouté	10	4
5	KOURKOULA	Salima	Sakiné	10	0
6	KOURKOULA	Kadiatou	Soumaré	2	2
7	KOURKOULA	Maïmouna	Diallo	2	2
8	KOURKOULA	Niamé	Sissoko	2	0
9	KOURKOULA	Fanta	Dembélé	2	0
10	KOURKOULA	Diouka	Nomoko	2	0
11	Gamera	Souleymane	Tandjigour a	10	10
12	Gamera	Madi Baba	Tandjigour a	5	5
13	GAMERA	Moussa	Konaté	10	10
14	GAMERA	Moussa	Diallo	5	5

15	GAMERA	Mahamadou	Dicko	5	5
16	Kabaté	Sokona	Diakité	5	0
17	Kabaté	Niamé	Djikiné	10	0
18	Kabaté	Sadio	Sidibé	10	10
19	Kabaté	Diatourou	Coulibaly	10	10
20	DIALANE	Basikou	Dramé	10	10
21	DIALANE	Sirandou	Touré	10	10
Total Kolimbiné	21			150	103
Marintoumania					
N°	Village	Prénom	Nom	Quantité reçu en Kg	Quantité restituée en kg
1	Koumbiné	Abdoulaye	Sow	10	2
2	Koumbiné	Abdrahamane	Sow	6	6
3	Koumbiné	Kadiatou	Keïta	2	2
4	Koumbiné	Adam	Diop	2	2
5	Koumbiné	Faty	Cissé	5	0
6	Koumbiné	Sira	Soumaré	5	0
7	Gourel-Samba	Demba	N'baye	5	0
8	Gourel-Samba	Bouda	Keïta	5	0
9	Marintoumania	Bakary	Bidanessy	5	0
10	Marintoumani	Moussa	Bidanessy	2,5	2,5
11	Marintoumania	Bintou	Diacko	5	0
12	Marintoumania	Dalla	Soukouna	5	0
13	Marintoumania	Hadja	Soukouna	5	0
14	Marintoumania	Bintou	Bidanessy	2,5	0
15	Marintoumani	Atoumata	Soukouna	2,5	0
16	Walila	Fily	Sakanou	3	3
17	Walila	Boudo	Dramé	3	3

18	Walila	Assitan	Danssira	3	3
19	Walila	Coumba	Diakité	3	3
20	Walila	Mariam	Doucouré	2,5	2,5
21	Walila	Lakami	Kébé	3	3
22	Walila	Samira	Dramé	3	3
23	Walia	Adama	Sidibé	3	3
24	walila	Mamadou	Dramé	3	3
25	Walila	Kande	Diarra	3	3
26	Walila	Ladji	Diakité	3	3
27	Marila	Sira	Coulibaly	2	2
28	Marila	Bana	Sissoko	8	0
29	Marila	Batenin	Saganogo	3,5	0
30	Marila	Mariam	Soucko	6,5	0
31	Marila	Adama	Coulibaly	5	0
32	Marila	Makan	Coulibaly	5	0
33	Marila	Moussa	Diarra	5	0
34	Marila	Mamoud	Coulibaly	10	0
35	Marila	Bréhima	Dembélé	5	0
Total Marintoumania	35			150	49
Grand Total Arachide			143	900	418,3
NIEBE FOURRAGER					
SERO DIAMANOU					
N°	Village	Prénom	Nom	Quantité reçu en Kg	Quantité restituée en kg
1	Kontela	Demba	Diallo	10	2
2	Kontela	Balla	Coulibaly	10	5
3	Kontela	Bire	Konate	5	0
4	Sero	Moussa	Sissoko	10	0
5	Sero	Yamadou	Dembele	5	0
6	Sero	Yamadou	Diallo	5	5
7	Sero	Salif	Konate	5	5
8	Diadioumbera	Bouna	Sidibe	2,5	0
9	Diadioumbera	El hadj	Sissoko	2,5	0

10	Diadioumbera	Bakary	Dembele	2,5	1
11	Diadioumbera	Moussa	Dembele	2,5	0
12	Diadioumbera	Mamadou	Sidibe	5	0
13	Diadioumbera	Bourama	Kante	5	0
14	Diadioumbera	Chekna	Dembele	5	0
Total Sero			14	75	18
SEGALA					
	Segaladi	Abdoulaye	Thiam	10	0
		Yoro	Ba	10	0
		Moussa	Guisse	10	10
TOTAL SEGALADI				30	10
	Diabadji	Ladji	Konate	5	0
		Boulaye	Fofana	5	0
TOTAL DIABADJI				10	0
	Segalaba	Bouye	Coulibaly	10	4,8
		Boh	Bah	10	3
TOTAL SEGALABA				20	7,8
	Kalao	Amara	Soukouna	5	0
		Yamadou	Soukouna	5	0
TOTAL KALAO				10	0
	Batama	Sega	Sidibé	2	2
		Moro	Konate	1	1
		Fousseyni	Doucoure	2	2
		Baba	Fofana	1	1
		Oumar	Yattabare	2	0
TOTAL BATAMA				8	6
Total Segala		15		78	23,8
	Koniakari	Diaratou	Traore	5	5
		Yoro	Traore	5	0
		Yousseuf	Diakite	2	0
		Madou	Diakite	2	0
		Massire	Konta	20	0
		Lassana	Traore	5	0
		Daha	Konate	6	0

		Hawa F	Diarra	1	0
		Guediouma	Coulibaly	1	0
TOTAL KONIAKARI		9		47	5
Maréna Diombougou					
N°	Village	Prénom	Nom	Quantité reçu en Kg	Quantité restituée en kg
1	NIAMIGA	Noumoudi	Diakité	1	0
2	NIAMIGA	Séga	Diallo	1	0
3	NIAMIGA	Dialla	Diallo	1	0
4	NIAMIGA	Abdoulaye	Kanté	1	0
5	NIAMIGA	Guimba	Dembélé	1	1
6	NIAMIGA	Fousseyni	Dembélé	1	0
7	NIAMIGA	Toumani	Dembélé	1	0
8	NIAMIGA	Broulaye	Konaté	1	0
9	NIAMIGA	Youngoulé	Sissoko	1	1
10	NIAMIGA	Moctar	Diassi	1	2
11	MOGOYAFARA	Yamadou	Diallo	3	4
12	MOGOYAFARA	Moussa	Diallo	4	0
13	MOGOYAFARA	Aïchadin	Diallo	0,5	0
14	MOGOYAFARA	Koumbaba	Diallo	0,5	0
15	MOGOYAFARA	Lassana	Diallo	0,5	0
16	MOGOYAFARA	Lalia	Diallo	0,5	0
17	MOGOYAFARA	M'bamoussa	Sakiliba	0,5	0
18	MOGOYAFARA	Diatti	Diallo	0,5	0
19	MOGOYAFARA	Fantadin	Diallo	1	0
20	MOGOYAFARA	Koudédia	Diallo	1	0
21	MOGOYAFARA	Kounda	Diallo	1	0

22	MOGOYAFARA	Sadio	Diallo	1	0
23	MOGOYAFARA	Mariam	Diallo	1	0
24	MOGOYAFARA	Fanta	Diallo	1	0
25	MOGOYAFARA	Mah	Diallo	1	0
26	MOGOYAFARA	El hadji	Diallo	1	1
27	MOGOYAFARA	Mariam	Sakilba	1	0
28	MOGOYAFARA	Senouman	Diallo	1	0
30	SABOUCIRE SAMBALA	Mahamadou	Sima	3	0,5
31	SABOUCIRE SAMBALA	Bakary	Traoré	2	0
32	SABOUCIRE SAMBALA	M'pali	Sima	1	0
33	SABOUCIRE SAMBALA	Bakary	Sacko	3	0
34	SABOUCIRE SAMBALA	Coumba	Cissé	1	1
35	MARENA DIOMBOUGOU	Diarra	Siby	10	0
	Total		35	50	10,5
Kolimbiné					
N°	Village	Prénom	Nom	Quantité reçu en Kg	Quantité restitué e en kg
1	Wahiguilou	Fodé	Konaté no	5	0

			1		
2	Kourkoula	Diankounda	Sissoko	5	5
3	Kourkoula	Madi	Nomoko	10	4,5
4	Kourkoula	Moussa	Dembélé	5	0
5	Kourkoula	Lassana	Toukara	5	0
6	Gamera	Samba	Diarra	10	9
7	Kabaté	El Hadj Badji	Coulibaly	10	0
8	Kabaté	Lamine	Diarra	10	0
9	Kabaté	Moussa	kamissoko	10	0
10	Kabaté	Sikou	Simaga	5	0
Total Kolimbiné			10	75	18,5
Marintoumania					
N°	Village	Prénom	Nom	Quantité reçu en Kg	Quantité restituée en kg
1	Koumbiné	Adam	Bah	5	0
2	Koumbiné	Yoro	Keïta	3	3
3	Koumbiné	Salif A	Keïta	0,5	0,5
4	Koumbiné	Salif O	Keïta	0,5	0,5
5	Koumbiné	Pinda	Diarra	0,5	0
6	Koumbiné	Aïsaata	Keïta	0,5	0
7	Koumbiné	Abou	Coulibaly	1	0
8	Koumbiné	Moussa	Coulibaly	1,5	2,5
9	Gourel-Samba	Bouda	Keïta	5	0
10	Gourel-Samba	Demba	N'baye	5	0
11	Marintoumania	Salim	Diacko	2,5	2,5
12	Marintoumani	Samba	Sylla	2,5	0
13	Marintoumania	Ousmane	Bidanessy	2,5	0
14	Marintoumania	Mamadou	Bidanessy	2,5	0
15	Walila	Adama	Sidibé	2	0
16	Walila	Lakami	Kébé	1	0
17	Walila	Mamadou	Doucouré	1	0
18	Walila	Mamadou	Dramé	1,5	0

19	Walila	Sékou	Dramé	5	0
20	Walila	Aladji	Diakité	1	0
21	Walia	Mama	Dramé	1	0
22	walila	Kande	Diarra	1	0
23	Walila	Ahamada	Doucouré	1	0
24	Walila	Fily	Sakanou	0,5	0
25	Marila	Makan	Coulibaly	5	0
26	Marila	Lassana	Sidibé	3	0
27	Marila	Garan	Coulibaly	2	0
28	Marila	Issa	Camara	5	0
29	Marila	Bréhima	Dembélé	5	0
30	Marila	Djibi	Coulibaly	2,5	0
31	Marila	Adama	Coulibaly	5	0
Total Marintoumania		31		75	9
Grand Total Niebé		114		400	61
Dolique					
Sero					
N°	Village	Prénom	Nom	Qt en Kg	Quantité restituée en kg
				recu	
1	Melo	Alpha	Korera	5	3
2	Sero	Yamadou	Diallo	5	3
3	Diadioumbera	Bouna	Sidibe	5	2
Total Sero		3		15	8
Marintoumania					
N°	Village	Prénom	Nom	Quantité reçu en Kg	Quantité restituée en kg
1	Marila	Moussa	Coulibaly	2,5	1,5
2	Marila	Makan	Coulibaly	2,5	1
3	Marila	Moussa	Fofana	2,5	2,5
4	Koumbiné	Abdrahamane	Sow	2,5	3
5	Koumbiné	Mamadou	Doucouré	5	5

Total Marintoumania		5		15	13
Kolimbiné					
N°	Village	Prénom	Nom	Quantité en Kg	Quantité restituée en kg
1	Kourkoula	Bakari	Sima	5	5
2	Kourkoula	Madi	Nomoko	2,5	2,5
3	Kourkoula	Abdourahamane	Sissoko	2,5	0
4	Wahiguilou	Madicama	Diawara	5	0
Total Kolimbiné			4	15	7,5
Maréna Diombougou					
N°	Village	Prénom	Nom	Quantité reçue en Kg	Quantité restituée en kg
1	MOGOYAFARA	Mehedi	Diallo	5	5
2	SABOUCIRE SAMBALA	Makan	Siman	5	3
3	MARENA DIOMBOUGOU	Mahamadou	Tambadou	5	5
Total Maréna			3	15	13
Segala					
	Village	Ménages		Quantité reçue en Kg	Quantité restituée en kg
	Kalao	Fodé B	Soukouna	10	0,5
	Segalaba	Boh	Bâ	5	0
	Batama	Sega	Sidibé	5	0
Total segala			3	20	0,5
Koniakari	Koniakari	Ménages		Quantité reçue en Kg	Quantité restituée en kg
		Masiré	Konta	10	0
Total Koniakari			1	10	0
Grand Total Dolique			19	90	42
Stylo Santhès					

Segala	Village	Ménages		Quantité reçu en Kg	Quantité restituée en kg
	Segalaba	Sadio	Konaré	1	0
Kolimbiné	Village	Prénom	Nom	Quantité reçu en Kg	Quantité restituée en kg
	Ouiahiguilou	Madicama	Diawara	1	0
Grand total Stylo		2		2	0

Annexe 4 : Planification et stratégie de mise en œuvre :

A ce niveau, il a été proposé de réaliser toutes les activités proposées dans un délai de 3 mois soit : Janvier-Février-Mars 2022.

Activités proposées	Période (3 mois)		
	Janvier	Février	Mars
1. Distribution des équipements et matériels des Unités (Colimbiné, Séro Diamanou, Marintoumania, Koniakary, et Ségala)	X		
2. Dotation des pompes solaires, motopompes, puits	X	X	X
3. Aménagement des aires et des pistes de transhumance à Diombougou, Kayes, Mali (sites : Doubel/Séro Sibindi-Noukoussiré-Diagabory-Hamdallaye-Koniakari)	X	X	X