



Rapport descriptif annuel du projet « Renforcement de la résilience du système éducatif comme alternative de prévention et de lutte contre les changements climatiques »

Période du rapport : Janvier -Décembre 2021

| | |
|---|---|
| <p>Titre du Programme et Référence du Projet</p> <ul style="list-style-type: none"> Projet de Renforcement de la Résilience du Système éducatif comme alternative de Prévention et de Lutte contre les Changements climatiques Réf. du Programme Numéro de Référence du Projet/Project 116800 | <p>Pays, Localité(s), Secteur(s) Prioritaire(s) du Programme / Résultats Stratégiques¹</p> <p><i>Payes : Mali</i> <i>Régions : Kayes, Koulikoro, Mopti et Bamako</i> <i>Cercle : Bandiagara ; Bankass ; Kati ; Kita ; Kolokani et le District de Bamako</i></p> <p>Secteur prioritaire : Eau, intensification de l'Agriculture, de l'Élevage et de la Pisciculture, l'Energie et la foresterie, les activités génératrices de revenus. Résultats Stratégiques Produit Attendu 1 : Plan d'action annuel de sensibilisation /information CC mis en place touchant différents acteurs des secteurs/régions Produit attendu 2 : Renforcement des capacités destiné aux staffs des ministères sectoriels pour comprendre les changements climatiques. Produit Attendu 3 : Promotion de plans d'eau de surface et d'ouvrages de captage d'eau de surface. Produit Attendu 4 : Aménagement des points d'eau adapté pour le cheptel de la pêche, de l'élevage, de l'agriculture et des forêts.</p> |
| <p>Organisation Participante</p> <p>UNESCO (Organisme des Nations Unies pour l'éducation, la science et la culture)</p> | <p>Partenaires de mise en œuvre</p> <ul style="list-style-type: none"> ONG YAGTU : Association pour la promotion de la Femme ONG IWENE : Association pour la recherche et le Développement à la base Coalition des Organisations de la Société Civile pour l'Éducation Pour Tous au Mali (COSC-EPT / Mali) |
| <p>Budget du Programme/Projet (US\$)</p> <p>Budget total approuvé : 998 973</p> | <p>Durée du Programme (mois)</p> <p>Durée totale (36 mois) Date de démarrage : 11/07/2019 Date de clôture originale : 01/mai/2022</p> |
| <p>Évaluation du Programme</p> <p>Evaluation : - à joindre le cas échéant <input type="checkbox"/> Oui <input type="checkbox"/> Non Date : dd.mm.yyyy Evaluation à mi-parcours – à joindre le cas échéant <input type="checkbox"/> Oui <input checked="" type="checkbox"/> Non Date : dd.mm.yyyy</p> | <p>Soumis par :</p> <ul style="list-style-type: none"> Nom : Edmond Moukala Titre : Représentant, Chef de Bureau de l'UNESCO au Mali Organisation Participante ("Lead Agency") : UNESCO Adresse e-mail : bamako@unesco.org, Hamdallaye ACI 2000 (derrière Hôtel Massaley) B.P.E 17 63 Bamako – Mali/ Tél : +223 20 23 34 92/93/ Fax : +223 20 23 34 94 |

Table des matières

| | |
|--|-----------------------------|
| RÉSUMÉ | Erreur ! Signet non défini. |
| I. Résultats attendus du Projet | Erreur ! Signet non défini. |
| II. Résultats atteints et Activités réalisées | Erreur ! Signet non défini. |
| 2.1. Les Résultats atteints et activités réalisées au titre de l'objectif spécifique 1 Erreur ! Signet non défini. | |
| 2.2. Les résultats atteints et activités réalisées au titre de l'objectif spécifique 2 : Erreur ! Signet non défini. | |
| 2.3. Les résultats atteints et activités réalisées au titre de l'objectif spécifique 3 : Erreur ! Signet non défini. | |
| Évaluation, Meilleures Pratiques et Leçons apprises | Erreur ! Signet non défini. |
| 2.3. Collaboration avec les partenaires : | Erreur ! Signet non défini. |
| III. Conclusion et Suggestions | Erreur ! Signet non défini. |
| Annexes | Erreur ! Signet non défini. |
| i) Évaluation axée sur les Indicateurs de Performance | Erreur ! Signet non défini. |
| iii) Quelques articles publiés sur le projet | Erreur ! Signet non défini. |

Table des matières

| | |
|---|-------------------------------------|
| Sigles et Abréviations | 4 |
| I. RESUME ET PRESENTATION DU PROJET..... | 5 |
| II. RAPPEL SUR LE PROJET..... | 6 |
| 2.1. Objectif global..... | 6 |
| 2.2. Objectifs spécifiques..... | 6 |
| 2.3. Résultats attendus..... | 6 |
| III. ACTIVITES REALISEES/RESULTATS ATTEINTS..... | 7 |
| 3.1. Résultats par Objectif spécifique..... | 7 |
| 3.1.1 Objectif spécifique 1 | 7 |
| 3.1.1 Objectif spécifique 2 | 7 |
| 3.1.1 Objectif spécifique 3 | 7 |
| 3.2. Activités et Résultats avec les partenaires..... | 8 |
| 3.2.1. Activités réalisées à Bandiagara et Bankass (YA-G-TU)..... | 9 |
| 3.2.2. Activités réalisées dans la zone de la Boucle du Baoulé | 14 |
| 3.2.3. Activités réalisées en partenariat avec la Direction Nationale de la Pédagogie | 198 |
| 3.2.4. Activités réalisées en partenariat avec la COMNAT | 198 |
| IV. DIFFICULTES..... | 20 |
| V. LEÇONS APPRISES..... | 20 |
| V.I. CONCLUSION..... | 21 |
| ANNEXES | |
| i) Évaluation axée sur les Indicateurs de Performance | Erreur ! Signet non défini.2 |
| ii) Quelques articles publiés sur le projet..... | 285 |
| iii) Témoignages de quelques acteurs | Erreur ! Signet non défini.5 |
| iv) : Quelques Tableaux récapitulatifs | 287 |

Sigles et Abréviations

| | |
|-----------------|---|
| AE | Académie d'Enseignement |
| AEDD | Agence de l'Environnement et du Développement Durable |
| AME | Association des Mères d'Elèves |
| APE | Association des Parents d'Elèves |
| CAF | Centre d'Alphabétisation Fonctionnelle |
| CAFé | Centre d'Apprentissage Féminin |
| CAP | Centre d'Animation Pédagogique |
| CC | Changement Climatique |
| CED | Centre d'Education pour le Développement |
| CGS | Comité de Gestion Scolaire |
| COMNAT | Commission Nationale Malienne pour l'UNESCO |
| COSC-EPT | Coalition des Organisations de la Société Civile pour l'Education Pour Tous au Mali |
| COVID-19 | Maladie à Coronavirus-19 |
| DNP | Direction Nationale de la Pédagogie |
| IEC | Information et Education pour le Changement de Comportement |
| IPA | Implémentation Partnership Agreement |
| MAB | Programme sur l'Homme et la biosphère |
| NU | Nations Unies |
| ODD | Objectifs de Développement Durable |
| ONG | Organisation Non Gouvernementale |
| OPNBB | Opération d'Aménagement du Parc National de la Reserve de la Boucle du Baoulé |
| PM | Périmètre Maraîcher |
| RBBB | Réserve de Biosphère de la Boucle du Baoulé |
| TDR | Termes De Référence |
| UNESCO | Organisation des Nations Unies pour l'Education, la Science et la Culture |
| YA-G-TU | Yam Giribolo Tumo (Association pour la promotion de la Femme) |

RESUME

Le Projet de « Renforcement de la Résilience du Système éducatif comme alternative de Prévention et de Lutte contre les Changements climatiques » est une contribution du secteur de l'éducation à la prévention et à la lutte contre le changement climatique au Mali. Il est un projet d'information d'éducation de communication en faveur du corps enseignants, des éducateurs, des scolaires de l'éducation formelle et non formelle, des instances de gestion de l'école (APE, AME, CGS) et de la Direction Nationale de la Pédagogie afin de placer le changement climatique au cœur des apprentissages.

Il s'attèlera plus spécifiquement à la revue des curricula des structures du formel et du non formel afin de développer un contenu pédagogique aux changements climatiques et ciblera 100 structures éducatives.

Le projet est mis en œuvre sur terrain par les ONG partenaires en collaboration avec les services techniques de l'Etat, les collectivités territoriales, les structures éducatives, les services semenciers et les institutions de recherche et les communautés bénéficiaires directes dans les régions de Mopti, Koulikoro et Kayes.

Le présent rapport est une compilation des activités réalisées et les résultats atteints par les différents partenaires de mise en œuvre pour la période de janvier à décembre 2021.

Les résultats atteints au cours de cette année 2021 sont entre autres :

- L'élaboration et la validation des outils pédagogiques a tenu de 2 ateliers (module et guide) de formation des enseignants du fondamental (1 & 2) à la Prévention et à la lutte contre les changements climatiques dans le cadre du processus de révision des curricula par la DNP ;
- 136 formateurs des enseignants du fondamental I & II ont reçu la formation de formateurs au niveau national et régional ;
- La tenue de 312 séances d'animation et de sensibilisation des communautés villageoises autour des thématiques en lien avec leur résilience face aux effets néfastes des changements climatiques par les 4 agents de développement communautaires ayant touché 15 693 personnes dont 5 821 femmes,
- L'organisation de 25 conférences débats au niveau des établissements scolaires fondamentaux dans les localités de Bandiagara, Bankass, Kati, Kita et Kolokani avec 500 élèves dont 250 filles sur la prévention et à la lutte contre les effets liés aux changements climatiques avec plantation de 100 pieds d'arbres de 20 espèces,
- La diffusion de 10 messages et émissions radiophoniques à l'intention des populations des localités de Bandiagara, Bankass, Kita, Kati et Kolokani pour 50 000 bénéficiaires indirectes,
- La publication et la diffusion d'images et vidéos sur les pages Facebook et les groupes WhatsApp pour plus de 3205 personnes,
- La confection de 900 tee-shirts et 15 banderoles comme supports de communication lors des sessions de formation sur l'Education à la prévention et à la lutte contre les changements climatiques et à l'Elaboration et à la validation des plans d'action des acteurs,
- L'organisation de 38 Conférences débats sur les mesures d'adaptation et ou d'atténuation des effets liés aux changements climatiques avec les représentants des CGS, AME, APE, des élèves, élus politiques et leaders communautaires pour 779 participants dont 170 Femmes,
- La Formation de 251 personnes dont 15 femmes membres des organes de gestion des structures du formel et du non formel (CAF, CED, AME, APE, CGS) à l'élaboration et à la validation de plans d'actions et à l'éducation à la prévention et à la lutte contre les changements climatiques,
- L'élaboration de 100 plans d'actions au niveau des structures scolaires dans le cadre de l'éducation à la prévention et à la lutte contre les changements climatiques ;
- La production de 615 tonnes de fumure organique par les membres des organes de gestion des structures éducatives à travers l'encadrement des ONG à la base,
- Réalisation de 4 périmètres maraichers équipés d'ouvrages hydrauliques respectivement à Soban dans la commune de Lessagou et à Kanikombolé dans la commune de Kanibonzon (Cercle de Bankass), à Néguelabougou dans la commune de Bossofala (Cercle de Kati) et à Toukoto dans la commune de Toukoto (Cercle de Kita) pour un total de 800 bénéficiaires dont 300 jeunes ;

- La formation de 5846 personnes dont 2 666 Femmes sur les techniques de compostage et des cordons pierreux, fascines ;
- L'achat de 2250 plants dans le cadre de l'appui aux campagnes de reboisement et la restauration des terres dégradées par l'ONG YA-G-TU,
- L'achat et la mise à disposition de 50 tonnes de semences améliorées (niébé, maïs, mil, sorgho, pomme de terre) sont mises à la disposition de 100 membres des organes de gestion des structures du formel et du non formel,
- La production de 11460 kg d'Echalote et de 8691 kg de Pomme de terre par les 554 personnes des 20 structures scolaires bénéficiaires des 5000kg de pomme de terre et 10000kg d'échalote mises dans la zone YA-G-TU,
- La production de 8915 kg de Niébé et 8681 Kg d'arachide,
- La mise en place de deux mécanismes communautaires fonctionnels d'approvisionnement en semences améliorées.

Ainsi les bénéficiaires directes des différentes activités au cours de cette année sont environ 15 693 personnes dont 5 821 de femmes (soit 37,09%) avec un taux d'exécution technique annuel de 98%.

| Activités/Bénéficiaires 2021 | Zone IWENE | | | Zone YA-G | | | TOTAL GENERAL | | |
|--|------------|-------|--------|-----------|-------|-------|---------------|--------------|---------------|
| | H | F | Total | H | F | Total | H | F | Total |
| Participants aux séances de démonstration pratique : Compostage, cordons pierreux, fascines | 3 680 | 2 450 | 6 130 | 5106 | 1 382 | 6 488 | 8 786 | 3 832 | 12 618 |
| Participants aux conférences débats sur les mesures d'adaptation et ou d'atténuation des effets liés aux changements climatiques | 413 | 107 | 520 | 445 | 160 | 605 | 858 | 267 | 1 125 |
| Bénéficiaires des semences améliorées | 102 | 6 | 108 | 1 000 | 250 | 1 250 | 1 102 | 256 | 1 358 |
| Bénéficiaires des périmètres maraîchers réalisés | 11 | 92 | 103 | 221 | 333 | 554 | 232 | 425 | 657 |
| Participants aux formations en salles sur les thématiques CC | - | - | - | 125 | 15 | 140 | 125 | 15 | 140 |
| Participants aux séances d'animation villageoises sur les CC | 6 720 | 3 652 | 10 372 | 3152 | 2169 | 5321 | 9 872 | 5 821 | 15 693 |

Il faut noter que ces activités ont été mises en œuvre dans un contexte marqué par la crise sanitaire liée à la pandémie de COVID-19 imposant le respect des mesures barrières d'une part et celle politico sécuritaire persistante dans le pays d'autre part.

La fin du projet étant prévue pour 2022, les perspectives sont circonscrites dans le plan d'action en Annexe.

RAPPEL SUR LE PROJET

1.1. Objectif global

Le projet a pour objectif global de promouvoir la prévention et la lutte contre le changement climatique à travers l'éducation formelle et non formelle dans la zone cible du projet à l'horizon 2030.

1.2. Objectifs spécifiques

- Renforcer la place et le rôle de 100 structures scolaires du formel et du non formel dans la prévention et la lutte contre les changements climatiques
- Vulgariser les techniques et technologies de protection et restauration des sols et renforcer les capacités de 100 structures éducatives dans leur application.
- Favoriser la mise à disposition de 200 tonnes initiales de semences améliorées aux apprenants et membres des organes de gestion des structures du formel et du non formel à travers la mise en place d'un mécanisme communautaire d'approvisionnement.

1.3. Résultats attendus

✚ Au titre de l'objectif spécifique 1 :

- Une (01) étude d'analyse situationnelle est réalisée pour faire l'état des lieux de l'éducation à la prévention et à la lutte contre les changements climatiques ;
- Les curricula du fondamental 1 et 2 sont revus et corrigés par la DNP et les partenaires afin qu'ils prennent en compte l'éducation à la prévention et à la lutte contre les changements climatiques ;
- 500 acteurs sont renforcés sur l'éducation à la prévention et à la lutte contre les changements climatiques ;
- 100 plans d'action des structures scolaires et de leurs organes de gestion sont financés afin de généraliser l'éducation à la prévention et à la lutte contre les changements climatiques.

✚ Au titre de l'objectif spécifique 2 :

- 100 ha de terres sont restaurés à travers les techniques adaptées et appropriées de restauration ;
- 5 400 tonnes de compost ou fumure organique sont produits par les membres des organes de gestion des structures éducatives du formel et du non formel ;
- 01 ha de bosquet scolaire est planté dans chacun des 100 écoles cibles en appui aux campagnes de reboisement.

✚ Au titre de l'objectif spécifique 3 :

- 100 tonnes de semences améliorées (niébé, maïs, mil, sorgho) sont mises à la disposition de 100 membres des organes de gestion des structures du formel et du non formel ;
- 2 mécanismes communautaires d'approvisionnement sont mis en place et fonctionnel.

II. RESULTATS ATTEINTS ET ACTIVITES REALISEES

Durant cette année 2021, les résultats appréciables atteints sont les suivants :

2.1. Objectif spécifique 1

Par rapport à cet objectif, les résultats sont entre autres :

- La poursuite du processus de revue des curricula du fondamental 1 et 2 et de l'enseignement normal prenant en compte l'éducation à la prévention et à la lutte contre les changements climatiques avec l'élaboration et la validation des outils pédagogiques a tenue de 2 ateliers (module et guide) de formation des enseignants du fondamental (1 & 2) par la DNP et les autres partenaires,
- La formation de **136 formateurs** nationaux, régionaux et locaux chargés de former les enseignants du fondamental 1&2 à l'utilisation des outils pédagogiques élaborés sur les thématiques en rapport avec les changements climatiques,
- L'organisations de **406 séances** séances d'animation et de sensibilisation des communautés villageoises autour des thématiques en lien avec leur résilience face aux effets néfastes des

changements climatiques par les 4 agents de développement communautaires ayant touché **23 756 personnes dont 9 160 femmes,**

- L'organisation de **50 Conférences débats** dont 25 conférences dans ont été menées sur les mesures d'adaptation et ou d'atténuation des effets des changements climatiques avec les représentants des CGS, AME, APE, des élèves, élus politiques et leaders communautaires (25 dans la zone IWENE et 25 dans la Zone YA-G-TU) pour **1124 participants dont 267 Femmes,**
- L'organisation de **25 conférences débats au niveau des établissements scolaires** fondamentaux dans les localités de Bandiagara, Bankass, Kati, Kita et Kolokani avec **500 élèves dont 250 filles** sur la prévention et à la lutte contre les effets liés aux changements climatiques,
- La diffusion de **10 messages et émissions radiophoniques** à l'intention des populations des localités de Bandiagara, Bankass, Kita, Kati et Kolokani pour **50 000 bénéficiaires indirectes,**
- La publication et la diffusion d'images et vidéos sur les pages Facebook et les groupes WhatsApp pour plus de 3205 personnes,
- La confection de **900 tee-shirts et 15 banderoles** comme supports de communication lors des sessions de formation sur l'Education à la prévention et à la lutte contre les changements climatiques et à l'Elaboration et à la validation des plans d'action de prévention et de lutte contre les changements climatiques par les organes de gestion scolaire (CGS, AME et APE),
- La formation de **251 personnes dont 15 femmes** membres des organes de gestion des structures du formel et du non formel (CAF, CED, AME, APE, CGS) à l'élaboration et à la validation de plans d'actions et à l'éducation à la prévention et à la lutte contre les changements climatiques,
- L'appui à l'élaboration de **100 plans d'action** au niveau des structures scolaires dans le cadre de l'éducation à la prévention et à la lutte contre les changements climatiques.

2.2. Objectif spécifique 2

Les réalisations dans le cadre de cet objectif portent sur :

- La production de **1 637 tonnes** de fumure organique par les membres des organes de gestion des 100 structures éducatives des deux zones d'intervention 615 par 247 dont 68 femmes,
- Réalisation de **4 périmètres maraichers** équipés d'ouvrages hydrauliques respectivement à Soban dans la commune de Lessagou et à Kanikombolé dans la commune de Kanibonzon (Cercle de Bankass), à Néguélabougou dans la commune de Bossofala (Cercle de Kati) et à Toukoto dans la commune de Toukoto (Cercle de Kita),
- La négociation de sites pour la réalisation de **100 bosquets** scolaires suivi de l'achat et la mise à disposition de 15 000 plants dans le cadre de l'appui aux campagnes de reboisement et à la restauration des terres dégradées par l'ONG YA-G-TU et l'OPNBB.

2.3. Objectif spécifique 3

Les activités et résultats en rapport avec cet objectif sont :

- L'achat et la mise à disposition de **50 tonnes de semences améliorées** (niébé, maïs, mil, sorgho, pomme de terre) sont mises à la disposition des membres des 100 organes de gestion des structures du formel et du non formel,
- La mise en place de deux mécanismes communautaires pour la pérennisation du système d'approvisionnement en semences améliorées sous forme revolving : La liste bénéficiaires étant toujours établie, les remboursements en nature (100%) des quantités de semences reçues par les premiers bénéficiaires servent à doter la vague des nouveaux bénéficiaires et cela d'une campagne à une autre.

2.4. Collaboration avec les partenaires

L'UNESCO entretient des synergies d'actions avec plusieurs partenaires autour des thématiques sur les changements climatiques. Elle est membre du Groupe des Partenaire Technique et Financier sur les CC, et a de franche collaboration avec le Ministère de l'environnement, celui de l'Education National

administration de l'état, l'Agence de l'Environnement et du Développement Durable de même que les institutions de recherche et les ONGs œuvrant dans le cadre des changements climatiques. Par ailleurs, pour la réussite de la mise en œuvre de façon efficace et efficiente des activités en 2021, l'UNESCO a établi des relations de collaboration et de partenariat à travers des contrats IPA et services avec divers acteurs.

2.4.1. Activités réalisées à Bandiagara et Bankass (YA-G-TU)

Pour rappel, l'équipe de YAGTU est composée de quatre personnes dont une Coordinatrice, deux Agents de Développement Communautaire (ADC) et un Comptable basée à Bandiagara et Bankass. Les activités réalisées sont les suivantes :

2.4.1.1. Réalisation de séances d'animation et de communication dans les villages

288 séances d'animation ont été réalisées dans les établissements avec les élèves, les comités de gestion scolaires et avec les communautés et les thèmes développés sont : l'importance de l'utilisation des semences améliorées, la fixation des dunes, la technique de compostage, etc...

Au total **5 321 participants dont 2 169 femmes** soit 40% ont été enregistrés (voir détail Tableau Annexe).

En ce qui concerne la communication :

- 2 radios de proximité ont été utilisées pour la médiatisation ;
- 300 tee-shirts et 6 banderoles confectionnées pour les supports de communication lors des différentes sessions de formation et rencontres sur l'Education à la prévention et à la lutte contre les changements climatiques et à l'Elaboration et à la validation des plans d'action des acteurs (organes de gestion scolaire) et la formation des élus et agents communaux sur le changement climatique et sa prise en charge dans le PDSEC ;
- Une plaque de visibilité du projet implanté à l'entrée de Bankass.

| | | |
|---|---|---|
|  |  |  |
| Séance d'animation avec les élèves à Sibi-Sibi | Plaque de visibilité à Bankass | Séance d'animation avec les élèves à Sadi-Barasoro |
|  |  |  |
| Séance d'animation avec les membres de CGS à Dantiandé | Séance d'animation avec les membres de CGS à Sibi-Sibi | Séance d'animation avec les membres de CGS à Toupéré |

2.4.1.2. Formation des organes de gestion des structures du formel et du non formel (CAF, CED, AME, APE, CGS) à l'élaboration et à la validation de plans d'actions et l'éducation à la prévention et à la lutte contre les changements climatiques

Les sessions de formations des organes de gestion des structures scolaires à l'élaboration et à la validation de plans actions ont regroupé 251 personnes dont 15 femmes venus de 50 villages ou écoles. Ces participants étaient entre autres : les représentants des mairies (Lessagou et Kanibonzon) à Bankass et (Kendé, Dandoli, Durou, Doucombo, Segué-Iré et Pelou) à Bandiagara et ceux des CAP de Bankass, Bandiagara et Sangha. Les 50 villages ou écoles

disposent désormais de plans d'action intégrant l'éducation à la prévention et à la lutte contre les changements climatiques.

Les thèmes ont porté sur : les notions du changement climatique, les causes, les conséquences, les effets néfastes et les mesures d'atténuation ou de prévention et de lutte contre les changements climatiques. Les sessions ont été facilitées par les Agents des Services de l'Agriculture de Bandiagara et de Bankass et médiatisées par deux radios (Radio Togouna de Bandiagara et celle Séno de Bankass).



Ouverture de session de formation des organes de gestion scolaire à l'élaboration et à la validation des plans d'action à Bandiagara



Formation à l'élaboration et à la validation des plans d'action à Bandiagara



Présentation des travaux de groupe



Formation des acteurs éducatifs sur l'éducation à la prévention et à la lutte contre les changements climatiques



Formation des acteurs de l'école à l'élaboration et à la validation des plans d'action



2.4.1.3. Restauration des terres agricoles dégradées

Par rapport à la restauration des terres,

- 2250 plants (premier lot) ont été mis à la disposition des comités scolaires et plantés en juillet 2021. Il faut noter que les différentes essences sont Moringa, Neem, Eucalyptus, Tamarinier, Baobab, Goyavier et manguier avec un taux de réussite actuelle d'environ 98%.
- 5250 nouveaux plants sont achetés et mis à la disposition des bénéficiaires,
- 1 022 tonnes de fumure organique ont été produites par 82 personnes dont 9 femmes à travers 86 fosses à la suite des séances d'animation et de sensibilisation.



2.4.1.4. Mise à disposition de semences améliorées

22 tonnes semences améliorées composées de 17 tonnes de semences maraichères et 5 tonnes de semences pour cultures sèches.

Les 17 tonnes de semences maraichères distribuées sont composées de : 5 000 kg de pomme de terre et 10 000 kg pour l'échalote. Il faut noter qu'il y a 1 000 kg d'échalote et 1 000 kg de pomme de terre qui sont réservés pour les deux périmètres réalisés par le projet. Ces semences maraichères ont été distribuées dans 20 villages où l'activité maraichère est intense à 554 bénéficiaires.

Les semences pour les cultures sèches sont composées de deux spéculations soit 4 tonnes de Niébé et 1 tonne d'Arachide pour 1250 personnes dont 250 femmes soit 25 personnes par village ou école.



N.B : Au titre de la campagne 2021/2022 10 tonnes de semences améliorées sont déjà achetées et mis à la disposition des bénéficiaires. Les bénéficiaires apprécient beaucoup leur qualité.

2.4.1.5. Suivi de la production agricole 2020/2021

Le suivi des cultures des semences améliorées mises à la disposition des CGS et paysans pilotes des villages d'intervention du projet pendant la campagne 2021 ont été fait jusqu'aux opération de récolte de concert avec les agents des services d'agriculture de Bandiagara et Bankass.

Les bénéficiaires étaient au nombre de 1250 personnes de 50 structures scolaires.

Cette année les productions ont été affectées dans la plupart des localités part le déficit pluviométrique d'une part et par les attaques sur le Niébé d'autres part.

Les quantités produites par spéculation sont de **8681 kg d'Arachide 8915kg de Niébé.**

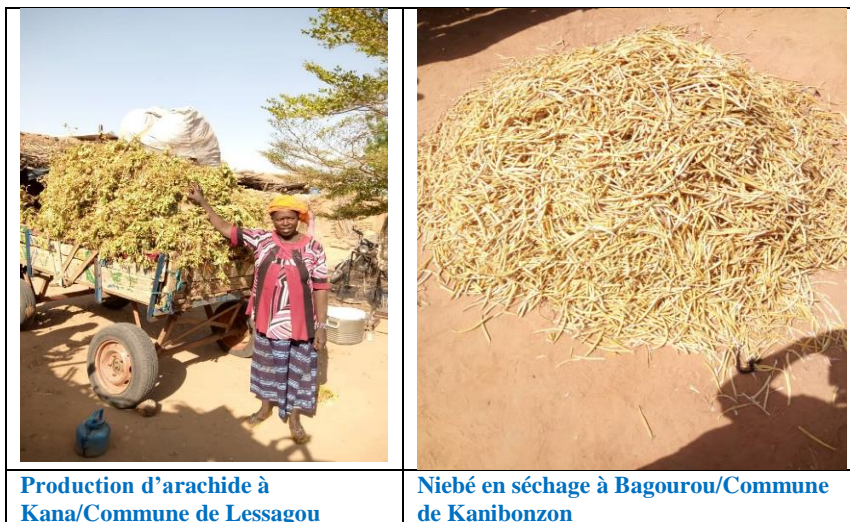
Notons qu'au cours de ces suivis les thèmes tels que le compostage, l'importance de l'utilisation des semences améliorées, l'écartement entre les poquets, le traitement des plantes ont été développés.



Un champ d'arachide à Lessagou

Un champ d'arachide à Kana

Un champ de Niébé à Sokolo



Production d'arachide à Kana/Commune de Lessagou

Niébé en séchage à Bagourou/Commune de Kanibonzon

2.4.1.6. Suivi des activités de la production maraîchère

Les 554 personnes de 20 structures scolaires bénéficiaires des semences maraîchères mises à la disposition des CGS et paysans pilotes durant le premier trimestre ont été suivies jusqu'à la fin du cycle de production. Les quantités produites par spéculation sont de : **Echalote 11460 kg et Pomme de terre 8691kg.**

La pratique des activités maraîchères est en cours au niveau des deux périmètres maraichers réalisés par le projet à Kanikombolé et Soban.



PM et adduction d'eau et borne fontaine / école de Yabatalou



Plaque de visibilité à Kanikombolé

PM de Guimini



Les périmètres maraiches réalisés par le projet en exploitation

2.4.1.7. Organisation de l'atelier de la mission de suivi évaluation du Fonds Climat Mali_UNESCO

Cet atelier a eu lieu au Centre Jean Bosco de Sévaré et a permis d'échanger avec les bénéficiaires autour des activités réalisées ou en cours de réalisation sur le terrain, d'identifier des difficultés et évaluer les activités à travers des questions/réponses d'une part et de leur fournir des conseils et orientations d'autre part.

Il s'est bien déroulé faut noter qu'il a regroupé :

- 35 participants des deux cercles : 17 de Bankass dont 04 femmes et 18 de Bandiagara dont 05 femmes,
- YAGTU : 1 Représentant de la Directrice, 1 Coordinatrice et 2 ADC
- Fonds Climat Mali : 4 représentants



La rencontre des bénéficiaires du projet avec le Fonds climat à Sevaré

2.4.1.8. Formation des élus et agents communaux pour la prise en compte dans le PDSEC les activités de prévention contre le changement climatique de même leur budgétisation

C'est formation s'est tenue à travers deux ateliers et a regroupé respectivement les acteurs des communes de Dourou, Kendé, Doucombo, Dandoli, Segué-iré et Pelou du cercle de Bandiagara (30 participants dont 7 femmes) et ceux des communes de Kani- Bonzo et Lessagou du cercle de Bankass pour un total 10 participants tous hommes.



Formation des élus et agents communaux de Bandiagara et de Bankass

2.4.1.9. Organisation de conférences débats sur l'éducation à la prévention et à la lutte contre les changements climatiques à Bandiagara

25 conférences débats ont été organisées sur l'éducation à la prévention et à la lutte contre les changements climatiques dont 12 à Bankass et 13 à Bandiagara avec une participation de 605 personnes dont 160 femmes.



Conférences débats dans les écoles secondaires à Bandiagara

2.4.2. Activités réalisées dans la zone de la Boucle du Baoulé

2.4.2.1. Réalisation de séances d'animation et de sensibilisation

Dans le cadre de l'accompagnement des communautés pour le développement de stratégies et d'actions en vue de répondre aux effets du changement climatique, l'ONG Iwène a procédé à la conduite d'un atelier de trois (03) jours qui s'est soldé par l'élaboration de 20 plans d'actions à raison d'un (01) plan d'actions par localité.

Au cours de cet atelier il a été surtout question de développement d'activités d'adaptation aux changements climatiques aux niveaux scolaire et communautaire par les bénéficiaires :

- L'information et la sensibilisation des acteurs de l'éducation formelle et non formel sur les enjeux et défis posés par les changements climatiques,
- Le développement d'activités de prévention des effets des changements climatiques aux niveaux scolaire et communautaire ;
- La diffusion des bonnes pratiques de compostage et d'amélioration de la fumure organique,
- La pratiques des aménagements en courbes de niveau, des zaï et des cordons pierreux,
- La pratiques de la technique de microdose d'engrais et de semis direct,
- Le respect du calendrier agricole et des itinéraires techniques de production,

- La pratique de confection des haies par les associations de mères d'élèves,
- La production et l'utilisation des semences améliorées,
- L'importance d'un plan d'action en lien avec l'adaptation aux effets du changement climatique et selon les réalités socio-économiques de la localité ainsi que la procédure de validation.



Photos de d'atelier de plan d'actions à Kita

Séance d'IEC à Bossofala / Néguelabougou

2.4.2.2. Organisations de séances de sensibilisation des populations

Au cours de la période, plusieurs séances de sensibilisation sur des thématiques en lien avec la résilience des communautés face aux effets du changement climatique par l'équipe opérationnelle à l'endroit de 10372 personnes dont 3 652 femmes.

Les thématiques traités sont entre autres :

- Les bonnes pratiques de compostage et d'amélioration de la fumure organique,
- La pratiques des aménagements en courbes de niveau, des zai et des cordons pierreux,
- La pratiques de la technique de microdose d'engrais et de semis direct,
- La coupe abusive du bois,
- La pratique de la technique de confection des haies par les associations de mères d'élèves,
- L'utilisation des semences améliorées

2.4.2.3. Restauration des terres agricoles dégradées/ Production de fumure organique

Les 2 ADC du projet ont réalisé ses séances de sensibilisation des communautés en vue de la production de la fumure organique à partir des matières locales issues des déchets domestiques, une alternative visant à valoriser les intrants locaux de minimiser l'achat des engrais minéraux aux coûts assez élevé.

Ainsi, 615 tonnes de fumure organique ont été produites par 106 personnes dont 59 femmes à travers 110 fosses compostières soit : **(Bossofala : 300 tonnes, Sébékoro : 165 tonnes et Toukoto : 150 tonnes)**





Production de fumure organique à sorotabougou/commune de Sébékoro



Remise des matériels et équipements de restauration des terres agricoles aux structures du formel et du non formel de l'éducation de la commune rurale de Bossofala



Reboisement symbolique par le Ministre de l'Environnement de l'Assainissement et Développement Durable et le Directeur du Bureau Régional de l'UNESCO pour l'Afrique de l'Ouest-Sahel



Séance de reboisement avec les élèves

2.4.2.4. Activités de la production maraîchère

Au cours de cette années, deux périmètres maraichers avec un système solaire d'adduction d'eau ont été réalisés à Néguelabougou dans la commune de Bossofala et à Toukoto dans la commune de Toukoto. Les bénéficiaires ont beaucoup apprécié la qualité des ouvrages et adressé leur vif remerciement au Fonds Climat Mali, l'UNESCO et aussi l'ONG IWENE

Il faut noter que les activités maraîchères sont en cours au niveau des deux périmètres maraichers.



Réception de l'équipement hydraulique de Toukoto

PM Toukoto



Remise du périmètre maraîcher équipé de forages aux femmes bénéficiaires de Néguela

2.4.2.5. Mise à disposition de semences améliorées

En vue de contribuer de façon significative à renforcer la résilience des communautés face aux effets du changement climatique et conformément au projet 23,5 tonnes de semences améliorée et certifiées ont été distribuées aux bénéficiaires courant la campagne 2020 /2021. Les spéculations ont porté sur :

- 7 tonnes de Mil Toroniou,
- 7 tonne de Sorgho CSM-63^E,
- 6 tonnes de Maïs Nafama,
- 3 tonnes de Niébé Wilibali,
- 20 sacs de de 25 kg Pomme de Terre Clustar ou Maina soit 500 kg.



Champ de maïs de semences améliorées à Nialéko Katibougou



Comparaison entre champs de semences améliorées à gauche et semence locale à droite à Nialéko Katibougou

Pour cette campagne 2021/2022 ce sont 16, 500 Tonnes semences améliorées certifiées (5 tonnes de Mil Toroniou, 5 tonnes de Sorgho et 6,5 tonnes de Maïs Nafama) qui sont mises à la disposition des membres des organes de gestion des structures du formel et du non formel et les membres des Association de Mères d'Elèves

2.4.2.6. Organisation de 25 Conférences-Débats dans les communes de Bossofala, Toukoto et Kolokani :

Les adultes figurent en nombre important parmi les apprenants de l'éducation non formelle (CAF, CED) et vivent au quotidien les effets néfastes du changement climatique sans qu'ils n'appréhendent les enjeux et défis : rareté des précipitations, inondation, sécheresse, feux de brousse, malnutrition, tarissement précoce des mares. C'est ainsi qu'en vue de mieux renforcer les capacités de résiliences des communautés bénéficiaires face aux effets du changement climatique 25 Conférence-débats ont été organisés dans 3 communes d'intervention avec **519 participants dont 107 femmes** soit : Bossofala (169 personnes dont 35 femmes) dans le Cercle de Kati, commune de Toukoto (185 participants dont 38 femmes) dans le Cercle de Kita et Kolokani et Sebekoro (165 personnes dont 34 femmes) dans le Cercle de Kolokani.



Conférence-Débat à Sounty



Conférence-Débat à Sangaréougou



Conférence-Débat à Kolokani

2.4.2.7. Organisation de la mission de suivi évaluation du Fonds Climat Mali_UNESCO

L'ONG EWENE a reçu la **mission de suivi évaluation du Fonds Climat Mali_UNESCO** les 15 et 16 octobre 2021. Compte tenu du Contexte sécuritaire et l'accès difficile de certaines zones couvertes par le projet dans la Boucle du Baoulé, la mission a été orientée spécifiquement dans la commune de Bossofala Cercle de Kati et dans les localités suivantes :

- Néguelabougou : rencontre à la mairie et la visite du périmètre maraîcher ;
- Néguebabougou : visite du site de reboisement à l'école ;
- Nialékokatibougou : rencontre avec les bénéficiaires des semences améliorées et des champs
- Djinina : rencontre avec le CGS, APE et AME.

Au cours de cette mission 55 participants dont 27 femmes ont échangé autour des activités réalisées ou en cours de réalisation sur le terrain, identifié les difficultés et évalué les activités à travers des questions/réponses d'une part et partagé des conseils et orientations d'autre part.

Notons le Fonds Climat Mali était représenté par 4 Staff et l'UNESCO par 2.

A l'issue de cette mission, l'attention a été portée sur la dotation des femmes en semences maraîchères en afin de soutenir leur économie et de contribuer à améliorer la qualité de l'alimentation au niveau local, l'entretien des jeunes plants qui viennent d'être plantés et le renouvellement de la dotation des bénéficiaires en semences améliorées afin d'atteindre le maximum.

2.4.3. Activités réalisées en partenariat avec la Direction Nationale de la Pédagogie

Avec la Direction Nationale de la Pédagogie chargée de la revue des curricula du Fondamental (1&2) et de l'Enseignement Normal intégrant les Changements Climatiques les activités ont porté sur :

- L'élaboration et la validation des outils pédagogiques par les spécialistes de l'éducation, de l'environnement, de la recherche et de la société civile avec une couverture médiatique assurée par la presse écrite et orale,
- La formation de formateurs nationaux et régionaux des enseignants du fondamental 1&2 intégrant la prévention et la lutte contre les changements climatiques.



2.4.4. Activités réalisées en partenariat avec la COMNAT

Avec ce partenariat, les jeunes des clubs UNESCO et leurs partenaires ont organisés des conférences débats au niveau des établissements scolaires fondamentales dans les localités de Bandiagara, Bankass, Kati, Kita, Kolokani en collaboration avec les directeurs coordinateurs des écoles.

Les activités ont porté sur l'identification des écoles, la formation sur l'éducation environnementale, la diffusion des messages de sensibilisation sur l'éducation environnementale, les skeets et dessins et une cérémonie ouverture avec les autorités locales et traditionnelles.

Au cours de ces conférences débats :

- 500 élèves (dont 250 filles et 250 garçons) ont acquis des connaissances fondamentales sur la prévention et à la lutte contre les effets liés aux changements climatiques,
- 550 dessins très édifiants en termes d'illustration sur l'environnement ont été réalisés par les enfants,
- 100 pieds d'arbres de 20 espèces ont été plantés en guise de démonstration,

- 50 messages ont été élaborés en raison de 10 messages par localité et diffusés sur les différents canaux de communication.

Etape de Bandiagara



Etape de Bankass



Etape de Kati



Etape de Kolokani



Etape de Kita



Evaluation, Meilleures pratiques et Leçons apprises

D'une manière générale, les activités se sont déroulées dans le contexte sanitaire liée à la pandémie de COVID-19 et de dégradation de la situation sécuritaire se manifestant par les affrontements inter-ethniques dans les cercles de Bandiagara et Bankass et les attaques perpétrées des bandits armés dans la réserve du Baoulé. Cette situation dans les deux zones du projet a ralenti les activités de regroupement ; de suivi et de réalisation.

Malgré ce contexte, nous avons une bonne impression quant à la satisfaction des différents acteurs et bénéficiaires qui s'illustrent à travers les différentes photos et témoignages des bénéficiaires du projet.

Comme leçon apprise, les acteurs trouvent tous que l'introduction des thématiques sur les changements climatiques dans l'éducation favorisera une prise de conscience et aboutir à un changement de comportement par la promotion des actions d'adaptation et d'atténuation au niveau des communautés.

A travers la sensibilisation et la formation des élèves sur les changements climatiques, nous assistons à une émergence de génération engagée dans la protection et le respect de leur environnement.

Par ailleurs, au niveau de l'UNESCO, nous retenons que :

- Le recrutement des agents de mise en œuvre du projet par les ONG partenaires au niveau local a été une stratégie de mitigation des risques/difficultés liés à la situation Sécuritaire et Sanitaire et a permis d'obtenir des résultats inscrits dans le cadre de résultats du projet ;
- La concertation permanente avec les partenaires d'exécution du projet est une mesure qui permet de partager des informations, de formuler et de suivre les recommandations pour le renforcement partenariat ;
- Le renforcement continu des capacités des ONGs partenaires sur les procédures administratives et financières de l'UNESCO est très déterminant pour la qualité des livrables ainsi que le respect de leurs délais de soumission.

Témoignages de quelques acteurs

Monsieur Bagara Coulibaly, Chef de division de la Direction Nationale de la pédagogie



« Cet atelier de validation des outils pédagogiques (module et guide) était nécessaire car l'éducation à l'environnement traite de la relation entre l'homme et son environnement. Pour ce faire, Elle intègre les approches des sciences de la nature et des sciences humaines et sociales et met l'accent sur la compréhension des interactions. Sur cette base, les connaissances environnementales de base, la compréhension des interactions socio-économiques et des écosystèmes, ainsi que le lien entre l'homme et la nature sont fondamentaux. L'éducation à l'environnement est axée sur les valeurs, car il s'agit de préserver les fondements naturels de la vie ».

Madame Dado BAH, inspectrice à l'inspection pédagogique régionale de Bamako

« Il faut éduquer à l'environnement, dit-on dans cette perspective, parce qu'il faut permettre aux enfants, très tôt, d'acquérir des réflexes, d'adopter des comportements qui sont devenus nécessaires pour la survie même de la planète. Ainsi la vulgarisation de ces modules a pour objectif de permettre aux élèves de s'abstenir de toute destruction, de toute perturbation inutile du milieu naturel et d'éviter le gaspillage. Pour ce faire, il s'agit essentiellement d'inculquer des comportements qui s'avèrent aujourd'hui absolument indispensables pour la survie collective de la planète et pour le bien vivre de l'ensemble des citoyens ».



Monsieur Adama KANE, l'Agence de l'Environnement et du Développement Durable

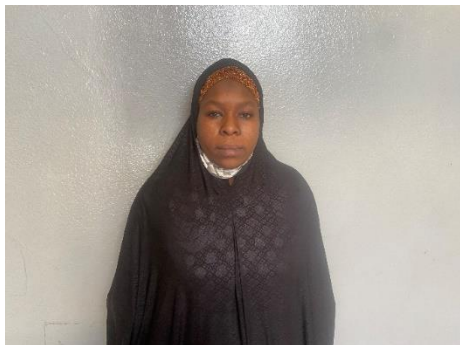


« L'intégration de l'éducation environnemental au fondamental I et II développe les compétences qui permettent de comprendre les limites des fondements naturels de la vie et, en tant que partie intégrante d'une communauté, d'aider à façonner l'environnement naturel et la société de manière prospective, solidaire et responsable. L'éducation à l'environnement contribue à une meilleure compréhension des interdépendances environnementales, sociales, économiques, culturelles et éthiques et aide les apprenant-e-s à prendre des décisions coresponsables et à agir en conséquence ».

Mme Sanogo Assetou Sanogo, Direction Nationale de l'Enseignement Fondamental *« L'atelier s'est bien passé et les facilitateurs étaient à la hauteur. Par ailleurs, cette formation a été un plus pour nous les formateurs et formatrices surtout en ce moment des changements climatiques. Les élèves et nous avons besoin de cette formation pour le changement de comportement. Pour bien dispenser une thématique, il faudrait que l'enseignant soit initié d'abord. Les thèmes traités étaient à la hauteur de souhait. On remercie l'UNESCO et la demandons de continuer à nous apporter des appuis par ce que l'éducation malienne en a besoin ».*



Mme Théra Maimouna KANE, Formatrice à la Direction Nationale de l'Enseignement Normal



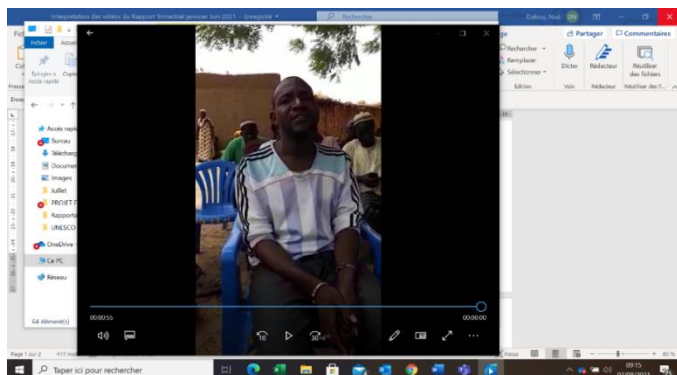
« Je sors très satisfaite de l'atelier car j'ai eu beaucoup de notion sur les changements climatiques et qui vont me permettre à mon retour au service d'être une ressource pour l'information la sensibilisation et la formation de mes collègues par rapport à l'impact de l'homme sur son environnement. Par ailleurs je remercie beaucoup le partenaire technique et financier pour son implication ».

Interview de la présidente des femmes du village de Soban (Bankass) à la réception du PM :

L'arrivée du projet a été salutare pour toute la population de Soban hommes et femmes et même enfants. L'adduction d'eau que nous avons reçue est très bien. Nous allons pouvoir mieux pratiquer le maraîchage et avoir de l'eau potable à boire. Il y aura aussi une réduction des mouvements de nos jeunes qui vont en exode faute d'activités génératrices de revenu. Puisse Dieu nous bénir et nous permettre de nous entendre pour aller de l'avant. Merci aux acteurs du projet au nom de toutes les femmes de Soban.



Interview du Président du Comité de Gestion Scolaire de Soban :

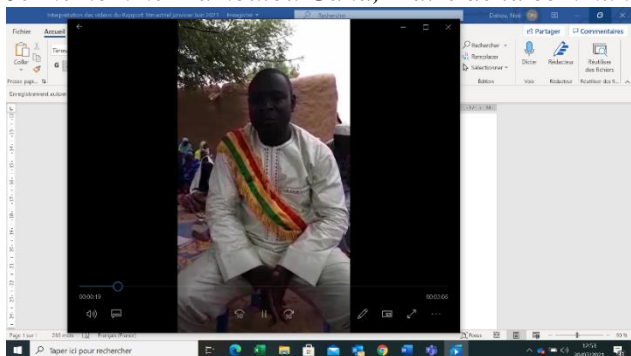


Je me nomme Amadou Gana, nous sommes très contents pour l'acquisition de cet ouvrage réalisé par les partenaires UNESCO et YA-G-TU. Je remercie et je salue particulièrement tous ceux qui ont fait le déplacement pour honorer cet événement. Cet ouvrage va nous procurer plusieurs avantages comme l'amélioration de la qualité des sauces avec l'utilisation des produits du maraîchage, la création d'emploi pour les jeunes et donc réduction de l'exode rural pour les jeunes bras valide. Seulement, la capacité du château est moindre pour couvrir les deux périmètres et nous

sollicitons toujours les donateurs pour revoir cette situation. Nous saluons le Maire, ses conseillers et tous ceux qui ont fait le déplacement. Merci à toutes et à tous.

Interview du Maire de Lessagou à la réception du PM de Soban

Je me nomme Mamoutou Gana, Maire de la commune de Lessagou.



Je suis venu ce matin pour participer à la réception des travaux de l'ouvrage réalisé par les partenaires UNESCO, Fonds Climat Mali et YA-G-TU. Un grand merci aux partenaires pour ce don précieux aux avantages inestimables.

Un grand merci à l'entreprise pour la qualité de l'ouvrage et surtout en ce moment difficile. Une telle réalisation dans un village offre de multiples opportunités : Avec la pratique du maraîchage, il y aura une réduction de l'exode des jeunes et une amélioration du revenu pour les femmes. Par ailleurs il y aura une amélioration de la qualité nutritionnelle avec les produits maraîchers qui n'étaient pas disponibles sur place et que la population a désormais à proximité. Il y'a aussi de l'eau potable pour la population. Seulement le volume du château est peu par rapport aux deux ha clôture. Alors s'il y avait une opportunité de revoir le volume du château ou d'installer un autre château sur le deuxième ha. Grand merci et salutation à toutes et à tous.

III. CONCLUSION

Le renforcement du système éducatif au niveau du fondamental 1&2 à la prévention et la lutte contre les changements climatiques est effectif avec l'élaboration et la validation des outils pédagogiques (module et guide) ainsi la formation des formateurs nationaux, régionaux et locaux.

Une mission conjointe UNESCO-Fonds Climat Mali-Agence de l'Environnement et du Développement Durable (AEDD) dans le Cercle de Kati (comme de Bossofala et dans les cercles de Bankass et de Bandiagara a permis d'avoir un aperçu sur l'évolution des activités d'une part et de découvrir la satisfaction des bénéficiaires des deux zones d'intervention d'autre part.

Compte tenu du coût unitaire sous-estimé dans le budget, une demande de revu à la baisse de l'indicateur achat de semences (200 tonnes) améliorées et adaptées a été introduite auprès du Fonds Climat Mali.

L'UNESCO continue ses efforts de renforcement de capacités sur les procédures administratives et financières des ONG de mise en œuvre pour la qualité des rapports techniques et financiers et une bonne transparence dans la gestion des fonds alloués et veille également au strict respect des engagements de toutes les parties prenantes.

Les activités prévues ont été mises en œuvre à hauteur d'environ de 96% avec un taux d'atteinte des résultats annuels de 98%.

Les perspectives pour l'année 2022 sont circonscrites dans le plan d'action en Annexe.

ANNEXES

i) Évaluation axée sur les Indicateurs de Performance

| Indicateurs | | | | Raisons d'éventuel (s) écart (s) | Source de vérification |
|---|---------------------|--------------|-----------------|--|--|
| Intitulé de l'indicateur | Valeur de référence | Valeur cible | Valeur atteinte | | |
| Indicateurs d'Effet | | | | | |
| OS 1 : Renforcer la place et le rôle de 100 structures scolaires du formel et du non formel dans la prévention et la lutte contre les changements climatiques | | | | | |
| Produit 1.1 : Prise en compte des activités de prévention et de gestion des effets du CC dans les curricula de l'éducation et les plans d'action triennaux du PRODEC 2 | | | | | |
| Nombre d'acteurs éducatifs (formel et non formel) formés sur l'éducation à la prévention et à la lutte contre les changements climatiques | 0 | 500 | 879 | Intérêts des acteurs pour les thématiques | Rapports YA-G-TU et IWENE |
| Nombre de curricula d'éducation prenant en compte la thématique du changement climatique de même que les plans d'action triennaux du PRODEC 2 | 0 | 2 | 2 | | Rapport DNP |
| Niveau de connaissance des acteurs éducatifs sur la thématique du changement climatique | 0 | 1000 | 15 693 | Motivation, adhésion et large participation des acteurs (AME, APE, enseignants, élèves, ...) | Rapports YA-G-TU et IWENE, OPNBB et COMNAT |
| Produit 1.2 : Plan d'action annuel de sensibilisation /information CC mis en place touchant différents acteurs des secteurs/régions | | | | | |
| Indicateurs de Résultats immédiats | | | | | |
| Nombre de plans d'action des acteurs éducatifs qui prennent en compte la prévention et la lutte contre les changements climatiques | 0 | 100 | 100 | | Rapports YA-G-TU, IWENE et OPNBB |
| Nombre/nature des leçons modèles dispensées sur la prévention et la lutte contre les changements climatiques | 24 | 2000 | 2000 | | Rapport d'activités et missions de suivi |
| Nombre de conférences organisées en direction des acteurs éducatifs notamment les IFM, les écoles | 2 | 100 | 75 | Contexte sécuritaire ayant occasionné la fermeture de plusieurs classes | Rapports YA-G-TU |
| Nombre de supports pédagogiques de communication sur la thématique dans les écoles | 399 | 1000 | 1349 | Il s'agit surtout des teeshirts, casquettes banderoles confectionnés pendant les différents évènements | Rapports YA-G-TU et IWENE, OPNBB et COMNAT |

| | | | | | |
|--|----|-----|------|--|--|
| Nombre de campagne de communication sur les enjeux et défis liés aux changements climatiques par les apprenants entre eux et entre eux et le milieu communautaire | 12 | 03 | 3 | | Rapports YA-G-TU et IWENE |
| Nombre de textes diffusés relatifs au changement climatique à l'endroit des groupes cibles | 4 | 15 | 15 | Activités en cours de réalisation avec un consultant | Contrat entre le Spécialiste et la Coalition EPT |
| Produit 1.3 : Produits 1.3 : Renforcement des capacités destiné aux staffs des ministères sectoriels pour comprendre les changements climatiques | | | | | |
| Nombre de curricula prenant en compte la thématique du CC de l'éducation formelle | 0 | 2 | 2 | | Rapport de Validation DNP |
| Nombre de ressources humaines des ministères sectoriels formés sur le changement climatique | 26 | 25 | 86 | On dénote un fort engagement du ministère de l'éducation national par la mobilisation de la Direction National de la Pédagogie | Rapport de Validation DNP |
| Nombre de formateurs régionaux et locaux sur la thématique | 4 | 45 | 136 | Avec l'engagement de la DNP, la formation a touché plus de formateurs que prévus. | Rapport de la DNP |
| Nombre d'acteurs formés sur la prévention et à la lutte contre les changements climatiques | 0 | 500 | 1125 | Intérêts et large adhésion des acteurs aux thématiques | Rapports YA-G-TU et IWENE, OPNBB et COMNAT |
| OS2 : Vulgariser les techniques et technologies de protection et restauration des sols et renforcer les capacités de 100 structures éducatives dans leur application. | | | | | |
| Produit 2.2 : Promotion de plans d'eau de surface et d'ouvrages de captage d'eau de surface | | | | | |
| Nombre de jardin jardins maraîchers réalisés pour les AME, APE | 0 | 04 | 4 | | Rapports YA-G-TU et IWENE, OPNBB et COMNAT |
| Nombre de jardin jardins scolaires | 0 | 04 | 4 | | Rapports YA-G-TU et IWENE, OPNBB et COMNAT |
| Nombre de mares désensablées | 0 | 05 | 3 | A la demande des communautés, les 2 mares contenant de l'eau, les travaux sont prévus pour Mars Avril 2022 | Rapports YA-G-TU |

| SO3 : Favoriser la mise à disposition de 200 tonnes initiales de semences améliorées aux apprenants et membres des organes de gestion des structures du formel et du non formel à travers la mise en place d'un mécanisme communautaire d'approvisionnement. | | | | | |
|---|----|--------|-------|---|-------------------------------------|
| Nombre d'ha de terres dégradés restaurés | 0 | 100 | 125 | Cette activité fait partie de la vie quotidienne des populations du plateau de Bandiagara), l'engouement est total. | Rapport YAGTU |
| Nombre de séances de démonstration sur les techniques de restauration et de régénération des sols | 77 | 200 | 232 | Activité appréciée et bien répliquée | Rapports YA-G-TU et IWENE |
| Nombre de bosquets scolaires dans les écoles formelles et non formelles | 0 | 100 | 100 | | Rapports YA-G-TU et OPNBB |
| Nombre d'arbres plantés ; | 0 | 15.000 | 15000 | Activités n'a pas été bien planifiée dans le temps. | Rapports YA-G-TU et OPNBB |
| Quantité de fumure produit | 0 | 5400 | 1 637 | Activités en cours | Rapports YA-G-TU et IWENE |
| Nombre de visites d'échange d'expériences effectuées sur la thématique CC | 8 | 2 | 0 | Planifier pour AN 2022 | Les TDR sont en cours d'élaboration |
| Produits 3.2 : Mise à disposition de semences améliorées | | | | | |
| Quantité de semences améliorées et adaptées mise à la disposition des acteurs éducatifs, tonne | 0 | 200 | 74,5 | - 125,5 Le coût unitaire de semences améliorées a été sous-estimé dans le document du projet (300 000FCFA/t contre 1 000 000 et 800 000 FCFA/t sur le marché). Une demande de révision a été adressée au Fonds Climat Mali | Rapports YA-G-TU et IWENE |
| Nombre de mécanisme communautaire d'approvisionnement en semences mis en place et fonctionnel, | 0 | 2 | 2 | | Rapports YA-G-TU et IWENE |

ii) Quelques articles publiés sur le projet

Atelier d'élaboration du module à Ségou

<https://fr.unesco.org/node/338248>

Atelier de validation des outils pédagogiques (module et guide) pour la formation des enseignants du fondamental I et II à la prévention et à la lutte contre les changements climatiques

<https://fr.unesco.org/news/lunesco-sengage-aupres-du-gouvernement-du-mali-lintegration-programmes-scolaires-leducation>

Mission d'évaluation à mi-parcours du projet Fonds Climat Mali-UNESCO.

<https://fr.unesco.org/news/evaluation-mi-parcours-du-projet-fonds-climat-mali-unesco-bandiagara-bankass-kati-kita>

Cérémonies de lancement des activités des 50 du MAB, Réception du périmètre maraîcher de Néguelabougou et du petit matériel.

<https://fr.unesco.org/news/50-ans-celebration-vie-reboisement-50-000-plants-lunesco-sengage-aupres-du-gouvernement-du-mali>

iii) : Quelques Tableaux récapitulatifs

Tableau 1 : Récapitulatif des activités d'animation dans les écoles et dans les villages (pays dogon)

| Communes | Nombre de Villages | Nombre de séance | Nombre de participants | | |
|--------------|--------------------|------------------|------------------------|-------------|-------------|
| | | | H | F | Total |
| Lessagou | 10 | 58 | 482 | 227 | 709 |
| Kani-Bonzon | 10 | 51 | 657 | 608 | 1265 |
| Kendé | 5 | 34 | 401 | 317 | 718 |
| Segué-Iré | 5 | 31 | 314 | 165 | 479 |
| Dourou | 5 | 35 | 403 | 325 | 728 |
| Pelou | 5 | 33 | 358 | 224 | 582 |
| Dandoli | 5 | 33 | 410 | 252 | 662 |
| Doucombo | 5 | 13 | 127 | 51 | 178 |
| Total | 50 | 288 | 3152 | 2169 | 5321 |

Tableau 2 : Répartition des semences améliorées 2020/2021(Niébé et Arachide) au pays Dogon

| Communes | Nombre de village ou école | Nombre de bénéficiaire | | |
|---------------|----------------------------|------------------------|------------|-------------|
| | | H | F | Total |
| Lessagou-Habé | 10 | 200 | 50 | 250 |
| Kani-Bonzon | 10 | 200 | 50 | 250 |
| Kendé | 5 | 100 | 25 | 125 |
| Segué-Iré | 5 | 100 | 25 | 125 |
| Dourou | 5 | 100 | 25 | 125 |
| Pelou | 5 | 100 | 25 | 125 |
| Dandoli | 5 | 100 | 25 | 125 |
| Doucombo | 5 | 100 | 25 | 125 |
| Total | 50 | 1000 | 250 | 1250 |

Tableau 3 : Productions des bénéficiaires de semences maraîchères par spéculation

| Communes | Villages | Nbre d'école | Nbres de bénéficiaires | | Quantités récoltées par spéculation | |
|-------------------------|-------------|-----------------------|------------------------|------------|-------------------------------------|----------------|
| | | | H | F | Echalote | Pomme de terre |
| Kani-Bonzon | Yabatalou | 1er cycle | 5 | 30 | 650 | 299 |
| | Walia | 1er cycle | 8 | 30 | 650 | 415 |
| Lessagou-Habe | Kana | 1er cycle | 2 | 50 | 500 | 200 |
| | Toussagou | 1er cycle | 0 | 109 | 550 | 450 |
| Total Bankass | | | 15 | 219 | 2350 | 1354 |
| Kendé | kendé | 2ème cycle | 10 | 10 | 623 | 450 |
| | kendé | 1er cycle | 9 | 11 | 403 | 500 |
| | Dany | 1er cycle | 13 | 7 | 525 | 550 |
| Ségue-ire | Kedou | 1er cycle | 10 | 10 | 500 | 520 |
| | Sougui A | 1er cycle | 17 | 3 | 640 | 411 |
| Dandoly | Sibi-Sibi | 2ème cycle | 15 | 5 | 550 | 525 |
| | Sinkarma | 1er cycle | 14 | 6 | 600 | 360 |
| | Tongnon | 1er cycle | 11 | 9 | 550 | 610 |
| Pelou | Pelou | Medersa | 12 | 8 | 618 | 490 |
| | Wedié | 2ème cycle | 13 | 7 | 520 | 393 |
| | Pelou | 1er cycle | 18 | 2 | 607 | 603 |
| | Wedié | 1 ^{er} cycle | 15 | 5 | 599 | 255 |
| Dourou | Guimini | 1er cycle | 14 | 6 | 500 | 330 |
| | Doundiourou | 1er cycle | 11 | 9 | 630 | 522 |
| | Kombokani | 1er cycle | 12 | 8 | 600 | 410 |
| Doucombo | Tegrou | 1er cycle | 12 | 8 | 645 | 408 |
| Total Bandiagara | | | 206 | 114 | 9110 | 7337 |
| Total Général | | | 221 | 333 | 11460 | 8691 |

Tableau 4 : Situation des productions par spéculation

| Communes | Villages | Nbre d'école | Nbres de bénéficiaires par spéculations | | Quantités récoltes par spéculations | |
|---------------|-----------------------|------------------------|---|----------|-------------------------------------|----------|
| | | | Niébé | Arachide | Niébé | Arachide |
| Kani-Bonzon | Kani-Bonzon | 1 ^{er} cycle | 20 | 5 | 103 | 190 |
| | | 2 ^{ème} cycle | 20 | 5 | 60 | 56 |
| | Kani-Kombole | 1 ^{er} cycle | 20 | 5 | 200 | 100 |
| | Telly | 1 ^{er} cycle | 20 | 5 | 200 | 290 |
| | Walia | 1 ^{er} cycle | 20 | 5 | 102 | 170 |
| | Ende | 1 ^{er} cycle | 20 | 5 | 300 | 470 |
| | Ende-Ouo | 1 ^{er} cycle | 20 | 5 | 218 | 200 |
| | Bagourou | 1 ^{er} cycle | 20 | 5 | 400 | 300 |
| | Yabatalou | 1 ^{er} cycle | 20 | 5 | 250 | 200 |
| Lessagou-Habe | Lessagou-Habe | 1 ^{er} cycle | 20 | 5 | 28 | 400 |
| | | 2 ^{ème} cycle | 20 | 5 | 40 | 404 |
| | Diamana | 1 ^{er} cycle | 20 | 5 | 600 | 400 |
| | Soban | 1 ^{er} cycle | 20 | 5 | 70 | 180 |
| | Toussagou | 1 ^{er} cycle | 20 | 5 | 200 | 200 |
| | Pansagoudou | 1 ^{er} cycle | 20 | 5 | 96 | 260 |
| | Kana | 1 ^{er} cycle | 20 | 5 | 500 | 250 |
| | Guinadio | 1 ^{er} cycle | 20 | 5 | 115 | 340 |
| | Magassegue | 1 ^{er} cycle | 20 | 5 | 110 | 34 |
| Bassagou | 1 ^{er} cycle | 20 | 5 | 40 | 230 | |

| | | | | | | |
|-------------------------|--------------|------------------------|-------------|------------|-------------|-------------|
| Total Bankass | | | 400 | 100 | 3712 | 4777 |
| Kendé | kendé | 2 ^{ème} cycle | 20 | 5 | 225 | 100 |
| | kendé | 1 ^{er} cycle | 20 | 5 | 310 | 99 |
| | Dany | 1 ^{er} cycle | 20 | 5 | 200 | 105 |
| | Dantiandé | 1 ^{er} cycle | 20 | 5 | 210 | 100 |
| | Toupéré | 1 ^{er} cycle | 20 | 5 | 225 | 100 |
| Ségué-ire | Domongou | 1 ^{er} cycle | 20 | 5 | 120 | 90 |
| | Nagaladoubo | 1 ^{er} cycle | 20 | 5 | 120 | 105 |
| | Sougui A | 1 ^{er} cycle | 20 | 5 | 100 | 105 |
| | Sougui B | 1 ^{er} cycle | 20 | 5 | 110 | 115 |
| | kedou | 1 ^{er} cycle | 20 | 5 | 120 | 120 |
| Dandoly | Dandoly | 2 ^{ème} cycle | 20 | 5 | 100 | 95 |
| | Sinkarma | 1 ^{er} cycle | 20 | 5 | 109 | 89 |
| | Tongnon | 1 ^{er} cycle | 20 | 5 | 120 | 80 |
| | Sokolo | 1 ^{er} cycle | 20 | 5 | 106 | 90 |
| | Sibi-sibi | 2 ^{ème} cycle | 20 | 5 | 220 | 100 |
| Pelou | Pelou | Medersa | 20 | 5 | 102 | 98 |
| | Wedié | 2 ^{ème} cycle | 20 | 5 | 105 | 80 |
| | Wedié | 1 ^{er} cycle | 20 | 5 | 100 | 87 |
| | Pelou | 2 ^{ème} cycle | 20 | 5 | 104 | 75 |
| | Pelou | 1 ^{er} cycle | 20 | 5 | 108 | 97 |
| Dourou | Korou | 1 ^{er} cycle | 20 | 5 | 225 | 130 |
| | Doundiourou | 1 ^{er} cycle | 20 | 5 | 500 | 300 |
| | Guimini | 1 ^{er} cycle | 20 | 5 | 410 | 410 |
| | Dourou | 1 ^{er} cycle | 20 | 5 | 110 | 125 |
| | Kombokani | 1 ^{er} cycle | 20 | 5 | 450 | 500 |
| Doucombo | Djombolo ley | 1 ^{er} cycle | 20 | 5 | 103 | 100 |
| | Djiguibombo | 2 ^{ème} cycle | 20 | 5 | 107 | 97 |
| | Tegrou | 1 ^{er} cycle | 20 | 5 | 129 | 100 |
| | Daga | 1 ^{er} cycle | 20 | 5 | 125 | 107 |
| | Songho | 1 ^{er} cycle | 20 | 5 | 130 | 105 |
| Total Bandiagara | | | 600 | 150 | 5203 | 3904 |
| Totaux | | | 1000 | 250 | 8915 | 8681 |

Tableau 5 : Participation aux séances d'animation et de sensibilisation (zone IWENE)

| Thèmes développés | Communes | Nbre de Village | Participants | | |
|--|-----------|-----------------|--------------|--------------|---------------|
| | | | H | F | Total |
| <ul style="list-style-type: none"> - Les bonnes pratiques de compostage et d'amélioration de la fumure organique, - La pratiques des aménagements en courbes de niveau, des zaï et des cordons pierreux, - La pratiques de la technique de microdose d'engrais et de semis direct, - La coupe abusive du bois, - La pratique de la technique de confection des haies par les associations de mères d'élèves, - L'utilisation des semences améliorées | Bossofala | 7 | 3 265 | 1679 | 4 944 |
| | Sébékoro | 4 | 2436 | 866 | 3302 |
| | Toukoto | 13 | 1019 | 1107 | 2126 |
| Total | | 24 | 6 720 | 3 652 | 10 372 |

Plan d'action 2022

| Produits attendus du PC/Projet | Activités clés | Calendrier (par activité) | | | | | | | Zone Géographique | Partenaire responsable | Indicateurs |
|--|---|---------------------------|-----|------|-----|-----|------|---------|---|--------------------------|-------------|
| | | 2022 | | | | | | | | | |
| | | jan | fév | mars | avr | mai | juin | juillet | | | |
| Produit 1 : Plan d'action annuel de sensibilisation /information CC mis en place touchant différents acteurs des secteurs/régions | | | | | | | | | | | |
| | Diffusion de leçons modèles dans les écoles | | | | | | | | Bandiagara, Kita, Kati, Bankass | IWENE et YAGTU | 2000 |
| | Tenue des campagnes annuelles d'IEC | | | | | | | | Kita, Kati, Kolokani, Bankass, Bandiagara | IWENE et YAGTU | 2 |
| | Vulgarisation des textes juridique en lien avec le réchauffement climatique | | | | | | | | Bamako | COSC-EPT | 15 |
| Produit 2 : Renforcement des capacités destiné aux staffs des ministères sectoriels pour comprendre les changements climatiques | | | | | | | | | | | |
| Produit 3 : Promotion de plans d'eau de surface et d'ouvrages de captage d'eau de surface | | | | | | | | | | | |
| | Surcreusement et désensablement de marres | | | | | | | | Bankass | YAGTU | 2 |
| Produits 4 : Restauration des terres agricoles dégradées | | | | | | | | | | | |
| | Visite d'échange entre les acteurs éducatifs sur les techniques de prévention et de lutte contre le changement climatique | | | | | | | | Sénégal, Bénin | UNESCO IWENE et YAGTU | 2 |
| Produits 5 : Mise à disposition de semences améliorées | | | | | | | | | | | |
| Produit 6 : Gestion du Projet (Coordination & Suivi - Évaluation) Maximum 20-25% | | | | | | | | | | | |
| | Tenue réunions mensuelles des équipes terrain | | | | | | | | Bandiagara, Kita | IWENE et YAGTU | 6 |
| | Réalisation d'un documentaire sur le projet | | | | | | | | Bandiagara, Kita, Kati, Bamako | UNESCO | 1 |
| | Audit du projet | | | | | | | | Bandiagara, Kita, Bamako | UNESCO | 1 |
| | Evaluation finale du projet | | | | | | | | Bandiagara, Kita, Kati, Bamako | UNESCO IWENE et YAGTU | 1 |

| | | | | | | | | | | |
|---|--|--|--|--|--|--|--|--------------------------|-----------------------|---|
| Atelier /Rencontre du comité de Direction du projet | | | | | | | | Bandiagara, Kita, Bamako | UNESCO IWENE et YAGTU | 2 |
| Rapportage final | | | | | | | | Bandiagara, Kita, Bamako | UNESCO | 1 |