



République Démocratique du Congo
MINISTERE DES FINANCES
Comité Technique de Suivi et d'évaluation des Réformes
CTR

RAPPORT SEMESTRIEL JUIN 2021

PROGRAMME INTEGRE DE REDUCTION DES EMISSIONS DUES A LA DEFORESTATION ET A
LA DEGRADATION DES FORETS DANS LA PROVINCE DE MONGALA
« PIREDD_MO »

Exécuté par
Enabel, Agence Belge de Développement



RAPPORT DU PROGRAMME REDD+

Période du 01/01/2021 au 30/06/2021

Table des matières

1.	Données clés du programme REDD+.....	4
2.	Acronymes.....	5
3.	Résumé exécutif.....	6
4.	Brève présentation du programme.....	8
4.1.	Objectif Général.....	8
4.2.	Objectifs spécifiques.....	8
4.3.	Résultats attendus du programme.....	8
4.4.	Contexte du rapport.....	8
5.	Etat d’avancement des activités prévues dans le PTBA 2021.....	10
6.	Etat d’avancement des résultats du Programme.....	17
6.1	Résultat 1 « Les habitants des zones ciblées sont conscientisés sur les problématiques liées aux enjeux de gestion durable des espaces forestiers ».....	21
6.2	Résultat 2 « Des pratiques de gestion et de restauration des forêts communautaires, ainsi que des pratiques familiales et agricoles durables et respectueuses des espaces forestiers sont promues, expérimentées et adoptées ».....	23
6.3	Résultat 3 « Les capacités des institutions et administrations publiques concernées par la gestion durable de l’espace forestier sont renforcées ».....	28
6.4	Résultat 4 « Des instruments provinciaux, territoriaux et locaux de pilotage et de gestion durable du système agro forestier sont disponibles et utilisés ».....	30
7.	Contribution du programme à l’atteinte des Indicateurs harmonisés FONAREDD-CAFI.....	34
8.	Contribution du programme à l’atteinte des jalons de la Lettre d’intention.....	35
9.	Exécution financière.....	38
10.	Gestion participative.....	40
11.	Termes transversaux.....	41
11.1.	Gouvernance.....	41
11.2.	Genre.....	42
11.3.	Peuples Autochtones.....	42
11.4.	Respect de normes environnementale et sociale.....	43
12.	Gestion des risques.....	45
13.	Illustration narrative spécifique.....	46
14.	Modalités de suivi.....	50

15.	Révisions programmatiques (le cas échéant).....	50
16.	Auto-évaluation du programme.....	51
17.	Difficultés rencontrées et mesures prises.....	52
18.	Défis et leçons apprises dans la mise en œuvre du programme	53

1. Données clés du programme REDD+

Titre du Programme & Référence	PIREDD MONGALA
Numéro de référence du Programme/MPTF	
Localité, Secteur/Thème(s) du Programme	Province de la Mongala 3 territoires : Lisala, Bumba et Bongandanga
Partenaires de mise en œuvre	Province de la Mongala Coordination Provinciale de l'Environnement Services Techniques Déconcentrés Acteurs locaux de développement
Organisations participantes	Enabel
Budget du Programme (USD)	12 000 000 \$USD
Durée totale programme (mois):	54 mois (48 mois de mise en œuvre et 6 mois maximum de clôture)
Date d'approbation du programme en COPIL FONAREDD (dd.mm.yyyy):	22 mai 2019
Date de transfert de fonds par MPTF (dd.mm.yyyy):	09 août 2019
Date de lancement officiel/Démarrage effectif (dd.mm.yyyy):	21 mars 2020
Date de clôture originale (dd.mm.yyyy)	08/08/2023
Date de clôture actuelle (dd.mm.yyyy)	08/08/2023
Décaissements au 30/06/21	24 %
Dépenses globales (USD) au 30/06/2021	2 907 109 \$USD
Taux de consommation de la 1 ^{ère} tranche	73 % (4 000 000 \$USD)
Taux de consommation de la 2 ^e tranche	0 % (8 000 000 \$USD)
Date d'évaluation à mi-parcours le cas échéant	Septembre 2021
Contact (Nom, titre, organisation participante et adresse mail :	Nom : Philippe Serge DEGERNIER Titre : Représentant résident Organisation participante : Enabel Adresse e-mail : philippe.degernier@enabel.be

2. Acronymes

ACP/CAP	Couple année protection
AT	Aménagement du Territoire
Asbl	Association sans but lucratif
ATI	Assistant Technique International
C4D	Communication pour le développement
CAFPIK	Centre Agroforestier Pilote de KABA
CCPF	Conseil Consultatif Provincial des Forêts
CdS	Convention De Subsidés
CLD	Comité local du développement
CLIP	Consentement Libre Informé et Préalable
COFIL	Comité de Pilotage
CPEDD	Coordination Provinciale de l'Environnement et du Développement Durable
CPSR	Coordination provinciale de Santé de la Reproduction
CTCS	Comité Technique de Concentration et de Suivi
CTMP	Comité technique multisectoriel permanent de planification familiale
DBC	Distributeur à base communautaire de contraception
DEL	Développement Local
ECT	Expert coopération technique (Expert sectoriel)
EIES	Etude d'Impact environnemental et Social
FFOM	Force Faiblesse, Opportunité et Menace
FIN	Finances
FONAREDD	Fonds National REDD+
FOSA	Formation sanitaire
ILD	Initiative Locale de Développement
IPA	Inspection Provinciale de l'Agriculture
IPDR	Inspection Provinciale du Développement Rural
ITA	Institut Technique Agricole
ITAV	Institut Technique Agricole et vétérinaire
MPTF	Fonds fiduciaire multipartenaire (Multi-partner trust fund office)
N/A	Non applicable
ONAPAC	Office National des Produits Agricoles du Congo.
OPS	Opérationnel
PARRSA	Programme d'appui à la réhabilitation et à la relance agricole
PDD	Plan de Développement Durable
PC	Prestaires cliniques
PF	Planning familial
PFNL	Produits Forestiers Non Ligneux
PIF	Plant issu de la fragmentation des tiges
PIREDD	Projet intégré de réduction des émissions dues à la déforestation et à la dégradation des forêts
PIREDD-MO	Projet intégré de réduction des émissions dues à la déforestation et à la dégradation des forêts dans la Province de MONGALA
PNR	Programme National Riz
PPAT	Plan Provincial d'Aménagement du Territoire
PSG	Plan Simple de Gestion
RAFI	Responsable Administratif et Financier International
RDC	République Démocratique du Congo
REDD+	Réduction des Emissions liées à la Déforestation et à la Dégradation des forêts, gestion durable des forêts et stocks de carbone

3. Résumé exécutif

L'Agence Belge de Développement, Enabel, a été sélectionnée pour mettre en œuvre le Programme Intégré de Réduction des Emissions dues à la Déforestation et à la Dégradation des Forêts dans la Province de la Mongala « PIREDD_MO ».

Dans un contexte de l'aide marqué par un changement de paradigme pour ne plus « faire pour » mais bien appuyer les acteurs à porter le développement de leur territoire, Enabel privilégie une approche territoriale du développement local dans ses interventions. Ces approches et postures sont bien appliquées dans le projet PIREDD mis en œuvre par Enabel dans la province de la Mongala, qui repose notamment sur des mécanismes de conscientisation communautaire et sur une approche participative de gouvernance et d'aménagement du territoire pour une utilisation durable des terres.

Les activités renseignées dans ce rapport s'alignent dans cette logique avec principalement la consolidation des acquis de l'exercice 2020. Le contexte particulier de la Mongala (voir partie contexte) pose toujours des défis importants pour la conduite des activités prévues dans la planification opérationnelle. Et comme l'année précédente, la pandémie de Covid 19, avec l'arrivée des premiers cas positifs à Lisala, a continué d'occasionner des retards non seulement dans la constitution de l'équipe opérationnelle aggravée par les départs du projet manager et chargé de programme, mais aussi dans la réalisation des activités planifiées. Toutefois, malgré ce contexte, l'équipe de mise en œuvre du projet a mis les bouchées doubles pour mettre en œuvre ses activités malgré un faible taux de décaissement. Il est espéré que d'ici la fin de l'année 2021, une partie du retard aura été effacée avec des dépenses raisonnables et davantage de résultats atteints.

Principaux résultats atteints durant le premier semestre :

- ✓ Dix (10) Comités Locaux de Développement (CLD) supplémentaires mis en place dans les groupements étendus, ce qui ramène à 60 CLD accompagnés dans 50 groupements prioritaires ;
- ✓ Treize (13) Conseils Agricoles Ruraux et de Gestion (CARG) mis en place au niveau des chefs-lieux des secteurs ;
- ✓ La synergie renforcée entre les partenaires impliqués dans la mise en œuvre des différentes conventions de subsides (tenue des réunions de coordinations à trois niveaux dont Province, Territoire et secteur) ;
- ✓ L'Inspection Provinciale de l'Agriculture dotée de son cadre et structures (Cadre organique du niveau nationale adaptée conformément à la réalité de la Mongala) ;
- ✓ Obtention du Consentement Libre, Informé et Préalable (CLIP) de six (06) communautés des groupements potentiels à accompagner dans la formalisation du processus d'obtention des Concession des Forêts des Communautés Locales (CFCL) et la mise en œuvre des activités forestières (Mise en défens, reboisement, agroforesterie, etc) ;
- ✓ Evaluation des conflits intra/inter communautaires dans 05 groupements potentiels à la mise en place de CFCL ;
- ✓ Formations des agents des 17 agents de la CPEDD en charge d'élaborer les PSAT à la récolte de données KoboCollet, cartographie participative, utilisation SIG, traitement de données et zonage participatif basés à Lisala, Bumba et Bongandanga ;
- ✓ Déploiement de ces agents sur terrain pour la collecte de données nécessaires à la réalisation des premiers plans locaux d'aménagement du territoire et la tenue des activités préliminaires à l'élaboration du Plan Provincial d'aménagement du territoire.
- ✓ Renforcement des capacités des 14 agents de service technique déconcentré de l'environnement sur les activités forestières (agroforesterie, reboisement, mise en défens et apiculture) à travers une visite d'échange d'expérience à IBI village à Kinshasa/Plateau de Batéké ;
- ✓ Poursuite de l'accompagnement des cent cinquante (150) champs école paysans (CEP) mis en place en 2020 sur la thématique « amélioration de la fertilité des sols » ;
- ✓ Poursuite de l'accompagnement et suivi des 110 hectares de vergers fruitiers répartis dans 94 ménages en partenariat avec les moniteurs agricoles de l'IPA et les agronomes de CAFPIK ;
- ✓ Le Comité Technique Multisectoriel Provincial permanent en Planification familiale (CTMP) installé au chef-lieu de la Province et doté de son plan de plaidoyer élaboré selon l'approche AF SMART ;

- ✓ 20 formations sanitaires organisées avec pour résultat le renforcement des capacités dans l'offre de méthodes contraceptives et l'offre aux nouvelles acceptantes de 73 agents dans 03 zones de santé ciblées ;
- ✓ Renforcement des synergies avec le programme EDUMOSU d'Enabel pour l'intégration d'un volet « éducation » au PIREDD_Mo au niveau de l'ITAV Mondongo ;
- ✓ Finalisation des travaux de réhabilitation des bureaux des STD dans le territoire de Bumba avec suivi digitalisés du chantier avec l'outil KoboCollect ;

4. Brève présentation du programme

4.1. Objectif Général

Le PIREDD MONGALA, s’inscrit dans la stratégie nationale REDD+ et vise à réduire durablement les impacts des activités humaines sur la forêt et à améliorer les conditions de vie et de revenus des habitants de la province de la MONGALA (y compris les femmes, les jeunes et les peuples autochtones). Ses actions abordent les questions de planification spatiale pour une utilisation durable des terres (Aménagement du territoire, Gouvernance, plans de développement locaux) et visent la réduction de l’impact du secteur agricole et de l’exploitation forestière sur le couvert forestier à travers la promotion des cultures pérennes sous couvert forestier, l’agroforesterie et l’atténuation des émissions liées à la déforestation et à la dégradation des forêts. L’objectif général de l’intervention est défini de la manière suivante : « La déforestation et la dégradation forestière sont réduites ».

4.2. Objectifs spécifiques

Réduire l’impact des activités humaines et des dynamiques démographiques existantes sur les forêts dans les zones ciblées et améliorer la gouvernance des ressources naturelles (forêts et terres) dans les zones ciblées.

4.3. Résultats attendus du programme

Résultat 1 : Les habitants des zones ciblées sont conscientisés sur les problématiques liées aux enjeux de gestion durable des espaces forestiers

Résultats 2 : Des pratiques de gestion et de restauration des forêts communautaires, ainsi que des pratiques familiales et agricoles durables et respectueuses des espaces forestiers sont promues expérimentées et adoptées.

Résultat 3 : Les capacités des institutions et administrations publiques concernées par la gestion durable de l’espace forestier sont renforcées

Résultat 4 : Des instruments provinciaux, territoriaux et locaux de pilotage et de gestion durable du système agro forestier sont disponibles et utilisés.

4.4. Contexte¹ du rapport

Le démarrage de l’intervention PIREDD a pris date le 09 août 2019, correspondant à la date du premier transfert de fonds à Enabel du MPTF Office en tant qu’Agent Administratif. Depuis, les équipes de projet se sont progressivement mises en place dans la Mongala, à Lisala et Bumba, à partir du mois de septembre 2019. Le lancement officiel des activités du PIREDD_MO, présidé par le Gouverneur de province, a eu lieu le 21 mars 2020 lors de la journée mondiale de l’arbre.

Sur le plan sanitaire, comme en 2020, la planification opérationnelle de l’année 2021 s’est poursuivie dans le contexte particulier de la pandémie de Covid 19 avec la RDC qui connaît une 3^e vague et l’arrivée des premiers cas positifs à Lisala. Cela a continué d’occasionner des retards non seulement dans la constitution de l’équipe opérationnelle, aggravée par les départs du projet manager et du chargé de programme, mais aussi dans la réalisation des activités planifiées. Les restrictions de déplacements internationaux ont en particulier freiné la mobilisation de consultants.

Il est également bon de rappeler qu’avec le départ du PARRSA, le PIREDD est maintenant un des seuls, si ce n’est le seul projet de développement dans la province. Cette situation augmente considérablement la pression sur Enabel avec de grandes attentes des autorités et communautés locales.

¹ Contexte lié à la période sous-examen (semestre/année).

Sur le plan politique, les mêmes turbulences institutionnelles renseignées au dernier trimestre 2020 ont continué à secouer l'exécutif provincial :

- Le Vice-Gouverneur déchu par l'assemblée provinciale s'est vu réhabilité par la cour constitutionnelle par le Ministère de l'intérieur pour assumer l'intérim jusqu'à la tenue de nouvelles élections. Au même moment, son prédécesseur, Gouverneur ai de l'obédience de l'assemblée Provinciale, bloqué à Kinshasa, se considère toujours responsable de l'exécutif provincial et aurait été en parallèle réhabilité par le Conseil d'Etat. Cette situation ne permet pas au PIREDD_Mo de mener efficacement certaines activités, en particulier celles du pilier « Gouvernance ».
- Dans cette dynamique particulière, la collaboration entre les autorités décentralisées et déconcentrés n'a pas été au rendez-vous. A cet effet, deux chefs de divisions signataires des conventions de subsides ont été suspendus par les autorités provinciales au moment où ces décisions seraient de l'apanage de leurs secrétariats généraux. Tous ces dysfonctionnements ont impacté négativement la mise en œuvre d'activités planifiées lors du semestre écoulé.
- Les activités prévues le 08 mars 2021 pour la journée de la femme ont été annulées la veille de l'événement par un communiqué radio de la Gouverneure ai considérant un « manque de respect » à son égard de la part d'Enabel qui n'avait pas prévu de contrepartie financière pour la mobiliser.
- En avril 2021, le ministre de l'environnement a rédigé un courrier à l'Intervention Manager du projet mettant en cause le fonctionnement de la CEPDD sur plusieurs points en lien avec les activités du projet et la convention de subsides passée entre Enabel et la CEPDD dont les éveilleurs étatiques. Les points soulevés ont été examinés par la Représentation Enabel, relativisés et font maintenant l'objet d'une attention particulière.

Sur le plan communautaire, les équipes font face à des difficultés considérables liées aux attentes, souvent de financements, des populations. Récemment, suite à la visite d'une délégation de la représentation Enabel et malgré un discours clair sur ses postures, des bénéficiaires du projet se sont retournés contre le coordinateur de l'antenne de Bumba, convaincu par leurs voisins que de l'argent, laissé par la délégation à leur intention, avait été subtilisé par celui-ci. Cet exemple démontre ainsi les efforts à fournir par les équipes pour gagner la confiance des communautés, ménager leurs attentes, dissiper leurs doutes et surtout les engager à porter le développement de leur propre territoire. L'approche « développement local » et les postures d'accompagnement des acteurs prônées par Enabel car essentielles à la pérennité des résultats, demandent donc un investissement conséquent en temps et énergie.

Ce dernier point renforce la volonté d'Enabel de concentrer au maximum les activités du projet. Cela est d'autant plus pertinent dans le contexte particulier et exigeant d'enclavement de la province avec des infrastructures de base très limitées qui limitent les déplacements et donc la mise en œuvre et le suivi qualitatifs des activités dans les groupements les plus éloignés.

Il convient ainsi de souligner la résilience de l'équipe de mise en œuvre du projet, en poste de manière continue, qui, malgré ce contexte, a mis les bouchées doubles pour mettre en œuvre ses activités. Il est espéré que d'ici la fin de l'année 2021, une partie du retard aura été effacée avec des dépenses raisonnables et davantage de résultats atteints.



République Démocratique du Congo
MINISTÈRE DES FINANCES
 Comité Technique de Suivi et d'évaluation des Réformes
CTR

5. Etat d'avancement des activités prévues dans le PTBA 2021

Tableau 1 - Activités prévues et réalisées, résultats attendus et atteints au bout de la période sous examen.

Activités prévues dans le PTBA	Sous-activités réalisées	Résultats attendus	Résultats atteints	% réalisation	Sources de vérification	Commentaires
Résultat 1 : Les habitants des zones ciblées sont conscientisés sur les problématiques liées aux enjeux de gestion durable des espaces forestiers.						
Identification des « éveilleurs de conscience » / relais communautaires						
Suivi et accompagnement de la mise en œuvre des actions des éveilleurs de conscience "Cds CPEDD"	Mission conjointe (PIREDD- partenaires) de formation action sur la compréhension des rôles et missions des éveilleurs de conscience	<ul style="list-style-type: none"> - Les éveilleurs de conscience maîtrisent leurs missions et rôles ; - Les éveilleurs sont intégrés dans les actions de CLD, CARG et CEP 	Deux missions conjointes réalisées dans 30 groupements précisément	50%	Rapport de mission et de suivi opérationnel des partenaires	Le PIREDD_Mo va organiser des formations en cascade sur l'animation territoriale et la REDD+
Elaborer des messages, des modalités et des outils de communication adaptés pour accompagner les changements de comportements et de représentations.						
Etude socio-anthropologique sur les représentations sociales à la forêt et le rapport à l'espace	Mise en œuvre de l'accord de coopération avec l'université de Gent avec une étude terrain réalisée par l'Expert de l'Université de Gent	Adaptation de nos messages de communication aux représentations sociales de la forêt.	<ul style="list-style-type: none"> - Rapport de la mission d'étude socio-anthropologique disponible ; - Contenu pour nourrir les messages de changement disponibles 	90%	<ul style="list-style-type: none"> - Rapport d'analyse documentaire ; - TDR de la mission d'enquête validés ; - Lettre de couverture de l'enquêteur ; - Rapport d'étude 	Rapport final et dépliants en cours d'amendement
Formalisation de la stratégie et du plan C4D	Recrutement d'un consultant chargé de : <ul style="list-style-type: none"> - Finaliser la formalisation de la stratégie et du Plan C4D ; 	Stratégie et plan définitifs formalisés et adaptés au contexte PIREDD_MO	Marché Public de recrutement en cours	90%	Termes de Références du Marché public	Processus finalisé en fin juillet/début août 2021
Elaboration des contenus et outils de communication	<ul style="list-style-type: none"> - Sur base de ces documents, conception des messages sur thématiques du projet ; - Sur base des messages, conception et production d'outils de sensibilisation : affiches, boîtes à image, dépliants, émissions, ... 	<ul style="list-style-type: none"> - Des messages de changement sur les différentes thématiques REDD+ et en appui aux activités sont élaborés ; - Des outils C4D adaptés aux messages sont produits ; 		10%		
				5%		

Rapport semestriel du PIREDD_MO – Programmes du FONAREDD - 2021

Diffusion de messages dans les radios locales	Célébration de la journée internationale de la femme dans la province	Sensibilisation de masse de la population sur la place de la femme dans les activités PIREDD_MO	05 Emissions pré-enregistrées et diffusées pendant une semaine en marge du mois de la femme	10 %	- Audios des émissions pré-enregistrées - Rapport de l'activité du 08 Mars - Plantation de 1,6 ha d'arbres fruitiers par les femmes	L'activité n'a pas eu lieu comme prévu suite à l'annulation des événements du jour J par la gouverneure ai
	Formalisation des modalités de diffusion des messages de changement avec le concours de radios locales, musiciens et comédiens	- Organisation de l'enquête sur la capacité d'audition des radios dans les zones PIREDD_MO ; - Contractualisation avec 6 radios locales : 2 à Lisala, 2 à Bumba et 1 à Binga ; - Organisation des espaces médiatique pour la sensibilisation sur les actions du PIREDD	Tenue de l'enquête Audimat dans les groupements prioritaires du projet et 3 grandes agglomérations (Lisala, Bumba et Binga) ;	20%	- Collecte des données en cours ; - Rapport d'enquête d'audition en cours d'élaboration	La formalisation des modalités de diffusion avec les médias est en cours
Déployer les équipes « éveilleurs de conscience » et relais communautaires dans les zones concernées.						
Déploiement des éveilleurs de conscience et relais communautaires dans les zones concernées	Equipements des éveilleurs de conscience en moyens de déplacement et outils de travail	Les éveilleurs de conscience sont accompagnés dans la maîtrise de leur mission et rôle	Deux missions d'évaluation et d'accompagnement réalisées dans les territoires de Lisala et Bumba	100 %	Rapport de mission de l'expert PIREDD et des partenaires	Activité en cours dans 20 nouveaux groupements ; Les éveilleurs seront dotés des messages et outils conçus par le consultant.
Résultat 2 : Des pratiques de gestion et de restauration des forêts communautaires, ainsi que des pratiques familiales et agricoles durables et respectueuses des espaces forestiers sont promues expérimentées et adoptées.						
Appuyer la mise en réseau entre les producteurs organisés et les acheteurs ; soutenir la commercialisation des produits agricoles						
CdS CAFPIK	Promouvoir la commercialisation des produits liquides (jus de fruit) à CAFPIK	Formulation d'un modèle économique innovant pour CAFPIK sur la gestion, la production et la commercialisation	- La formulation du modèle économique a été élaborée ; - Des outils de gestion adaptés sont utilisés	90%	Le modèle économique et des outils de gestion sont disponibles	PIREDD_Mo accompagne la mise en œuvre de ce modèle et l'utilisation des outils pour une meilleure appropriation
	Suivi des activités de commercialisation de CAFPIK et de l'utilisation des outils de gestion	CAFPIK s'approprie et maîtrise l'utilisation des outils de gestion et améliore la commercialisation des produits liquides	Des missions de coaching ont été réalisées et les outils de gestion sont maîtrisés	50%	Rapports de Mission	
	Appui au réseau de pépiniéristes fruiticulteurs	Des pépiniéristes ont été identifiés, ont reçu des plantules et ont été formés	Des pépiniéristes fruiticulteurs ont été formés par CAFPIK ; Structurations endogènes observées	100%		Cette activité devrait être davantage valorisée et une note stratégique est à rédiger.
Appuyer la diffusion d'itinéraires techniques agricoles durables : jachère améliorée, sédentarisation des exploitations, amélioration de la qualité du matériel végétal, promotion des arbres fruitiers						
Accompagnement des 94 ménages qui ont reçus des plantules fruitières	Coaching continu des bénéficiaires	Amélioration des itinéraires techniques	110 ha de vergers fruitiers de 94 ménages en bonne progression		Rapport d'activité	

Rapport semestriel du PIREDD_MO – Programmes du FONAREDD - 2021

Promotion des arbres fruitiers	Multiplication du matériel végétal de bananier et d'ananas	Disponibilité de matériel végétal de bonne qualité	Poursuite de la multiplication des bananiers (6 macro-propagateurs) et ananas (en floraison)		Rapport d'activité	
Amélioration de la qualité du matériel végétal	Coaching continu en maintenance végétale		La maintenance du maïs, riz et de l'arachide s'est poursuivie en saison B		Rapports d'activité	
Identification et diffusion d'itinéraires techniques agricoles durables pour la Mongala	CEP – champs école paysans	Accompagnement des 150 CEP mis en place en 2020 sur la thématique « fertilité des sols »	Les agriculteurs produisent des résultats dans les CEP et maîtrisent de nouveaux ITK	50%	Rapports d'activité	
Appui à la mise en œuvre des CdS avec IPA pour l'accompagnement des partenaires/bénéficiaires	Renforcement des moniteurs agricoles à l'accompagnement des CEP pour diffusion d'ITK durables et dynamisation de la concertation des agriculteurs	Les moniteurs agricoles sont capables de suivre les CEP et de former les agriculteurs		70%	Rapports d'activité	
Formalisation de la stratégie cultures pérennes	Mise en place de pépinières, mise en place de parcelles pédagogiques (CEP), entretien d'anciennes plantations	La note stratégique est finalisée et les activités « cultures pérennes » démarrent.	<ul style="list-style-type: none"> - Note finalisée ; - Marché public de plantules café et cacao lancé ; - Marché public de semences palmiers, cacao et café lancé. 	90%	Note stratégique	Les choix finals des sites de CEP doit être finalisé pour initier les activités.
CEP cultures maraîchères	Identification de sites pour CEP	4 sites identifiés en périphérie urbaine	Sites identifiés	100%	Fiche d'activité en cours d'élaboration	
ITAV Mondongo	Formalisation de la stratégie des synergies PIREDD_MO et EDUMOSU (Enabel) au niveau de l'ITAV Mondongo	La note stratégique est finalisée avec des propositions concrètes de synergie.	La note stratégique a été rédigée avec des propositions concrètes de synergie pour la diffusion d'ITK durables mais aussi dans les domaines de la gouvernance, AT et le genre	90%	Note stratégique	
Appuyer la production et la valorisation des produits forestiers non ligneux.						
PFNL Fumbwa	Appui à la diversification agricole à travers la commercialisation du PFNL Fumbwa dans les groupements priorisés de Bumba	Les communautés sont sensibilisées à la consommation de Fumbwa et sa commercialisation est valorisée	Les communautés des groupements priorisés de Bumba consomment le PFNL Fumbwa	25%	Rapport de mission	Appui à poursuivre avec des cours de cuisine et un accompagnement à la commercialisation
PFNL Apiculture	Formation de Ibi Village de 14 Agents de la CPEDD sur l'apiculture	Diffusion de connaissances sur la filière apiculture dans la Mongala	Des agents se sont volontairement lancé dans des projets d'apiculture	20%	TDR ; Rapport de mission ; Compte-rendu de la formation	D'autres formations-action seront dispensées en fonction des besoins.

Rapport semestriel du PIREDD_MO – Programmes du FONAREDD - 2021

PFNL	Elaboration des Termes de Référence d'un Appel à Proposition pour recruter une structure avérée dans la promotion et diffusion des PFNL	Une structure compétente est recrutée	L'Appel à Proposition est rédigé et lancé	30%		Appel en 3 lots : Apiculture, Myciculture et Chenilles
Accompagner les initiatives de reboisement pour un usage à terme de bois d'œuvre et de production d'énergie.						
Actions de préparation pour reboisement	Identification de 10 groupements potentiels où les activités forestières seront conduites (reboisement, MD et AGF)	Identification de 10 groupements pilotes potentiels	Le Consentement Libre, Informé et Préalable de 5 des 10 communautés a été obtenu	50 %	Rapport de mission ;	
Actions d'économisation du bois énergie (foyers améliorés, etc..)	Elaboration des Termes de Référence d'un Appel à Proposition pour recruter une structure avérée dans la promotion et diffusion des foyers améliorés	Une structure compétente est recrutée	L'Appel à Proposition est rédigé et lancé	30 %	Termes de Référence	Les actions sur les foyers améliorés se feront dans les grandes agglomérations (grande consommation de bois énergie)
Renforcer l'accès aux intrants et à l'information sur la planification familiale						
Promotion et communication du planning familial	Mise en place du comité multisectoriel permanent en PF (CTMP) pour promouvoir et communiquer sur le planning familial	Le comité technique multisectoriel permanent provincial de planning familial est opérationnel	<ul style="list-style-type: none"> - Le comité CTMP Mongala est installé et opérationnel - Les capacités de 20 membres du CTMP ont été renforcées en plaidoyer, planification familiale et quantification des médicaments ; - 50 autorités politico administratives et de la société civile ont été conscientisées sur le PF 	100%	Termes de Référence ; Rapport d'installation du CTMP	L'activité a connu le concours du CTMP National, PROMIS/Tulane University et PIREDD_Mo. Les membres du CTMPP/PF installé par le Gouverneur de Province
		Tenue de réunions trimestrielles du CTMP	1 Réunion organisée qui a porté sur l'élaboration du plan de plaidoyer du CTMPP_PF	50%	Termes de Référence ; Compte-rendu de la réunion	
	Renforcement des capacités des prestataires cliniques et non cliniques dans la prise en charge en méthode PF au profit des femmes et hommes en âge de procréation	Renforcement des capacités de 33 Prestataires cliniques et 20 Distributeurs à base communautaire	<ul style="list-style-type: none"> - 28 DBC formés sur la PF et l'administration de méthodes non-cliniques ; - 42 prestataires cliniques formés sur la prise en charge d'acceptantes en PF 	140 % 127%	Rapport mission de formation	Des participants volontaires ont participé à l'activité
	Offre communautaire de méthodes contraceptives au profit des femmes et hommes en âge de procréation	<ul style="list-style-type: none"> - Contractualisation avec les zones santé ciblées et formations sanitaires (FOSA) ; - Administration des méthodes contraceptives 	<ul style="list-style-type: none"> - 23 contrats conclus entre la CPSR avec 3 zones de santé et 20 FOSA ; - Aucune information sur le nombre de personnes prises en charge et sensibilisées sur le PF (Ecole, CPON et CPN) 	100% 0%	Rapport de mission de contractualisation et de Monitoring	<ul style="list-style-type: none"> - Le couple année protection (APC/CAP) sera l'indicateur à surveiller. Les premières informations sont en cours d'analyse - Besoin de travailler davantage avec les hommes

Rapport semestriel du PIREDD_MO – Programmes du FONAREDD - 2021

Résultat 3 : Les capacités des institutions et administrations publiques concernées par la gestion durable de l'espace forestier sont renforcées						
Identifier et sélectionner les agents des services techniques (environnement, agriculture, développement rural) qui seront mobilisés pour accompagner les dynamiques de changement dans les zones ciblées						
Elaboration d'une feuille de route pour les agents des STD	Elaboration de feuille de route des agents mobilisés ainsi que la planification de mise en œuvre des activités	Le dispositif de pilotage de CdS élaboré et la planification de mise en œuvre des activités	La planification de mise en œuvre de Q1 réalisé et les fiches de poste actualisées régulièrement en fonction des priorités opérationnelles	100%	Procès des ateliers de planification détaillée de mise en œuvre avec les partenaires	Les partenaires appuyés dans l'organisation de leur planification opérationnelle
Sensibiliser, former, et accompagner les agents dans leurs fonctions, missions, rôles, responsabilités, postures.						
Sensibilisation et accompagnement des agents	Appui des 3 STD à la production et vulgarisation de leur mission, attributions et cadre organique avec la contribution des différents secrétariats généraux au niveau national	<ul style="list-style-type: none"> - L'IPA a son cadre et structure organique adaptés à la réalité de la province - Les agents sont informés sur leur « jobs description » et mission conformément au cadre organique existant avec le concours des experts du niveau national 	<ul style="list-style-type: none"> - Le cadre organique est adapté à la réalité de la Mongala ; - Termes de Référence élaborés pour solliciter l'appui des experts des 3 secrétariats pour appuyer les activités de sensibilisation des agents sur le cadre organique 	80% 0%	Compte rendu de l'Atelier (Partenaire) ; Cadre organique adapté disponible ; Termes de Référence (en cours de validation)	L'activité de sensibilisation portée par le niveau national est reportée en Q32021
Renforcement des capacités des agents	Formations des agents de l'IPA et CPEDD sur diverses thématiques (Voir CdS)	Les capacités des agents de l'IPA et CPEDD sont renforcées sur différentes thématiques	<ul style="list-style-type: none"> - 14 Agents de la CPEDD formés à l'agroforesterie, mise en défens et apiculture (Ibi Village) - 17 Agents de la CPEDD formés sur la collecte de données (GPS avec Kobo collecte, GPS, SIG) et la cartographie participative - Agents de l'IPA formés sur l'agriculture sédentaire, la méthodologie CEP et la posture d'accompagnement 	20% 20%	Termes de Référence ; rapport de Mission ; compte-rendu des formations	D'autres formations-action thématiques seront dispensées en fonction des besoins identifiés.
Apporter les moyens aux administrations publiques pour leur déploiement et leur re légitimation.						
Extension du bâtiment de la Coordination Provinciale de l'Environnement	<ul style="list-style-type: none"> - Contrat-cadre infrastructure pour mener les études techniques et architecturales - Préparation du dossier technique relatif à la construction d'un bureau écologique de l'administration des services déconcentrés de l'environnement 	Les études techniques et architecturales menées relatives à la construction du bureau écologique de la CPEDD	Mission d'étude techniques et architecturales menées	90%	Contrat cadre infrastructure disponible ; Rapport de mission	<ul style="list-style-type: none"> - L'étude a révélé l'option d'étendre la parcelle de la CPEDD dans la construction du Gouvernorat. - L'autorisation du prochain gouverneur est attendu pour l'affectation
Réhabilitation des bureaux des services techniques dans les territoires	Démarrage des travaux de réhabilitation et construction des bâtiments de STD à BUMBA	Réhabilitation des bâtiments des STD à Bumba Construction du bâtiment qui abritera les bureaux de l'antenne Enabel à Bumba	Travaux en voie de finalisation	95%	Rapports de suivi de chantier avec KoboCollect	Travaux achevés ; Remise officielle du bâtiment prévue fin juillet 2021

Rapport semestriel du PIREDD_MO – Programmes du FONAREDD - 2021

Equipement mobilier et bureautique	Achat d'équipements de bureautiques pour la mise en œuvre des activités de CdS avec les partenaires (contrat-cadre)	Les partenaires sont dotés en équipements bureautiques pour la mise en œuvre des activités CdS	Matériel informatique disponible à Lisala	90%	Contrat-cadre ; Bon de livraison	Les partenaires seront dotés d'ici peu. Les procédures administratives encours.
Résultat 4 : Des instruments provinciaux, territoriaux et locaux de pilotage et de gestion durable du système agro forestier sont disponibles et utilisés						
Accompagner la Province dans l'élaboration de son schéma provincial d'aménagement durable, sa stratégie de Gestion Durable des Ressources Naturelles et à adresser au moins trois priorités de gestion durable des systèmes agro forestiers en s'appuyant sur son budget et sur les ressources internes au territoire						
Appui à l'élaboration du schéma provincial d'AT	Pré-diagnostic pour dégager des projets prioritaires à cofinancer par la province et le PIREDD_MO	<ul style="list-style-type: none"> - Diagnostic rapide de la province élaboré et 03 priorités dégagées ; - Panel d'experts sélectionnés pour l'élaboration du PPAT (arrêté du Gouverneur) ; - La vision commune du PPAT. 	<ul style="list-style-type: none"> - Termes de Références du pré-diagnostic territorial en cours d'élaboration avec outils de collecte et traitement de données ; - Les autorités provinciales en cours de sensibilisation sur la démarche pour l'obtention de la vision commune 	30 %	Termes de Référence ; Outils de collecte des données finalisés	Il s'agit d'une priorité actuelle des activités d'AT. La mise en œuvre du plan demande un temps pour le suivi des actions (Marché Public et contrôle qualité des ouvrages à financés dans la Province de la Mongala)
Appui à la concertation provinciale	Appui à la tenue de réunions trimestrielles du CCPF (CdS Environnement)	Deux réunions du Conseil Consultatif Provincial sur la Forêt organisées conformément à son plan d'action	Une réunion organisée	50%	PV de la réunion	A travers le CCPF, le PIREDD_Mo compte renforcer la concertation des acteurs provinciaux et l'amener à assumer ses responsabilités conformément à sa mission statutaire (appui aux activités de plaidoyer pour transparence dans la gestion des ressources forestières).
Appuyer l'élaboration, le pilotage et le suivi de plans de développement de territoire incluant la dimension Gestion Durables des Ressources Naturelles.						
Formation des agents de l'environnement au diagnostic de territoire et à la planification locale	Renforcement des capacités des agents à l'utilisation d'outils de diagnostic	Les agents sont capables d'utiliser des outils de collecte de données et de diagnostic	08 Agents de la CPEDD formés à l'utilisation d'outils de collecte de données et de diagnostic territorial	50 %	Rapport et modules de formation disponibles	Formations supplémentaires prévues en fonction des besoins identifiés pour la planification. Les modules seront adaptés en conséquence.
Appui aux plateformes pluri-acteurs de territoire (CARG) pour suivi du plan AT	Redynamisation des CARG secteur avec appui des CARG territoire	<ul style="list-style-type: none"> - Etat des lieux des CARG à tous les niveaux ; - Mise en place et dynamisation des 13 CARG secteur ; - Dynamisation des 3 CARG territoire ; 	<ul style="list-style-type: none"> - Etat des lieux organisé au chef-lieu des 3 territoires ; - 3 CARG Territoire dynamisés ; 	90%	Rapport d'activité conduit par les agents de l'IPA ; Compte-rendu réunion constitutive	Analyse FFOM ; Suivi de concertation pour le choix de délégués par corporation, ; Amendement du RI ; élection des

Rapport semestriel du PIREDD_MO – Programmes du FONAREDD - 2021

		- Appui au développement du plan d'action de CARG	- 13 CARG Secteur mis en place.		et électorale ; Règlement intérieur ; Compte-rendu réunion de capitalisation	membres du comité directeur ; Développement des plans d'action CARG et renforcement de leurs capacités au plaidoyer et à la concertation à faire
Soutenir la mise en place ou la dynamisation des Comités Locaux de Développement à l'échelle des secteurs						
Appui à la mise en place et redynamisation des CLD	- Formation des agents de l'IPDR sur la mise en place de CLD ; - Appui à la planification et au déploiement des agents dans les groupements.	- Les agents de l'IPDR maîtrisent le processus de mise en place de CLD ; - 10 CLD supplémentaires à mettre en place dans les groupements vastes	- 21 Agents de l'IPDR ont maîtrisé la démarche ; - 10 CLD supplémentaires ajoutés (nombre de CLD passe de 50 à 60).	100%	Rapport Mensuel de mise en œuvre de CdS ; Rapport technique de mise en place de CLD	L'objectif a été de rapprocher les CLD des communautés pour collecter les besoins de la population. Le travail de sensibilisation et dynamisation doit être poursuivi.
Accompagner les ETD et les communautés locales (CLD) dans la réalisation de diagnostic de territoire						
Soutien à la réalisation des diagnostics concertés des ETD (Secteurs)	Elaboration des outils des collecte de données terrain.	3 livrets d'outils de collecte de données	2 livrets de collecte de données produits	67%	Livrets produits	A faire : former les agents aux outils
Soutien à la réalisation des diagnostics concertés communautaires	Elaboration des outils des collecte de données terrain.	1 livret (registre) d'outil de collecte de données	1 livret produit	100%	Livrets produits	Après formation des agents, ces livrets permettront la collecte de données de PSG.
Favoriser l'émergence et la formalisation de Concessions Forestières des Communautés Locales (CFCL), et appuyer la mise en œuvre de leur gestion.						
Soutien à la mise en place de CCFL	Identification participative (PIREDD, CCPF et CPEDD) de groupements pilotes potentiels pour établir des CFCL	10 groupements pilotes potentiels identifiés	Une liste de groupements potentiels CFCL est disponible	50%	PV de pré-sélection de six (06) CFCL	La réflexion sur le choix des 6 CFCL n'est pas encore aboutie et demande une réflexion plus approfondie
	Vérification des conflits inter/intra-communautaires au sein des groupements prioritaires ciblés	Les conflits communautaires sont vérifiés dans les groupements cibles	Vérification dans 5 groupements potentiels	50%	Rapport de mission	Cette activité est essentielle pour orienter l'activité de sensibilisation, CLIP et délimitation des CFCL.
	Elaboration des Termes de Référence d'un Appel à Proposition pour recruter une structure avérée dans l'accompagnement à la mise en place de CFCL	Le Marché Public (MP) est lancé.	Document rédigé, MP lancé	30 %	Termes de Référence	La structure participera à la sélection finale des groupements avec CFCL ; appel en 2 lots : 06 groupements pour CFCL et 01 groupement avec PA.



République Démocratique du Congo
MINISTÈRE DES FINANCES
 Comité Technique de Suivi et d'évaluation des Réformes
CTR

6. Etat d'avancement des résultats du Programme

Au premier semestre de l'année 2021, le PIREDD_Mo a mobilisé la consultance française TERREA pour formaliser son cadre de résultat et son système de suivi-évaluation. Cette mobilisation a inclus deux missions sur terrain pour rencontrer et échanger avec les experts du projet. Certains indicateurs sont directement issus de la matrice de suivi-évaluation du bailleur FONAREDD. Lorsque ces indicateurs ne sont pas déjà compris dans le cadre de résultat du PIREDD_MO (tableau 2), ils sont présentés dans une matrice complémentaire (annexe) qui permettra au PIREDD MO de répondre aux demandes du FONAREDD en termes de suivi des performances du PIREDD_Mo. Par ailleurs, le projet a prévu la conduite d'une étude socio-économique dans la province pour remplir la Baseline de la matrice des indicateurs et collecter des données qualitatives. Les TDR de cette étude ont été rédigés et le Marché Public lancé.

Tableau 2 – Cadre de résultat du PIREDD_Mo

Code	Intitulé	FONAREDD	Jalon Lol CAFI	Baseline				Résultats		G e n r e	Commentaires
				Valeur Base	Unité	Valeur Cible	Source	Déc. 2020	Juin 2021		
Objectif global : La déforestation et la dégradation forestière sont réduites											
IMP1	Emissions réduites et absorption augmentée	Impact 2	Objectif global	1	%	Baisse de 10% sur la durée du projet	Images satellite	NC	ND	N	Responsable : SNSF Proposition à valider avec FONAREDD à l'origine de l'indicateur
IMP2	Atténuation de la déforestation en hectare	Impact 1		0	Ha	1910	Fiches terrain + Rapports IPA	94	ND	N	Jachère 500 + cultures pérennes 500 + reboisement 750 + vergers 160
IMP3	Augmentation des revenus des bénéficiaires directs	Impact 4	Objectif Global	Étude socio-éco	%	Augmentation 10%	Enquête	Enquête	ND	O	Désagréger l'information par H, F, jeune, PA
Objectif spécifique : Réduire l'impact des activités humaines et des dynamiques démographiques existantes sur les forêts dans les zones ciblées et améliorer la gouvernance des ressources naturelles (forêts et terres) dans les zones ciblées											
EFF1	% des habitants des zones ciblées ayant adopté de meilleures pratiques d'agroforesterie, de restauration des forêts et familiale	Impact 3		0	%	15 000 ménages	Fiches terrain	ND	ND	O	Étude socio-éco pour déterminer nombre habitants dans 50 groupements ciblés
EFF2	% d'espace forestier géré durablement dans les zones ciblées par le programme			0	%	À définir avec CFCL	Arrêté d'attribution	0	ND	N	S moyenne CFCL x 6 / S des 50 gpts (843 600)

Rapport semestriel du PIREDD_MO – Programmes du FONAREDD - 2021

EFF3	Existence d'une politique publique provinciale de gestion durable de l'environnement			Non	O/N	1 édit provincial sur la planification et gestion des RN	Édit	Non	ND	N	Édit rendant contraignant les différents plans d'AT. À approuver par l'assemblée prov.
Résultat 1 : Conscientisation des habitants des zones ciblées sur les problématiques liées aux enjeux de gestion durable des espaces forestiers											
R1-1	Nbre d'Eveilleurs de consciences du secteur public et communautaires actifs dans les 50 groupements prioritaires de la zone d'intervention ciblées.			0	Nb	264 (40 étatiques + 224 communautaires)	Fiches terrain	264	264	O	
R1-2	Nombre de thèmes clés sur lesquels des approches et outils C4D sont produits et utilisés			0	Nb	ND	Stratégie C4D	07	ND	N	07 piliers REDD+ ; Vérifier que supports soient utilisés
R1-3	% de la population ciblée (gpmt) conscients des enjeux et problématiques environnementaux			0	%	75% à confirmer.	Fiches terrain + enquête	ND	ND	O	En continu pendant le projet Enquête en fin de projet
Résultat 2 : Promotion et expérimentation et adoption des pratiques de gestion et de restauration des forêts communautaires, ainsi que des pratiques familiales et agricoles durables et respectueuses des espaces forestiers											
R2-1	Surfaces dédiées à la production de bois énergie durable	Energie 1 et Energie 2	Agriculture	0	Ha	Jachères améliorées 500 ha + Mise en défens 20 000 ha	Fiches terrain + Rapports CPEDD	ND	ND	N	Proxi de production bois énergie en T S jachères améliorées + mise en défens
R2-2	Surface de Reboisement - bois œuvre			0	Ha	750 ha	Fiches terrain + Rapports CPEDD	ND	ND	N	Plantations incluses dans CFCL
R2-3	Surface de nouveaux système agro forestiers	Impact 1 Agriculture 1, 2, 3 et 4	Agriculture	0	Ha	Cultures pérennes 500 ha + vivrières améliorées 750 + vergers 160 Total : 1410 ha	Fiches terrain + Rapports IPA	Vergers 94 ha	ND	N	Nouvelles parcelles en dehors des CEP à distinguer en fonction de culture considérée comme principale
R2-4	Production des surfaces appuyées par le projet par type de culture (avec obj +x%)	Agriculture 6		?	T	ND	Fiches terrain + Rapports IPA	ND	ND	N	
R2-5	Nombre de ventes organisées			0	Nb	50	Rapports IPA + CAFPIK	0	1	N	
R2-6	Nombre de ménages ayant adopté de bonnes pratiques de valorisation des 3 filières PFNL - chenilles, apiculture, myciculture (par rapport au nombre total de ménages dans la zone d'intervention)		Agriculture	0	Nb	Chenilles : ND Apiculture 400 Myciculture 1000	Fiches terrain + Rapports IPA	0	ND	O	Noter qui des H ou F est en charge de ces pratiques

Rapport semestriel du PIREDD_MO – Programmes du FONAREDD - 2021

R2-7	Ménages qui ont changé leurs pratiques agricoles	Agriculture 5		0	Nb	Hors PFNL 1500	Rapports IPA + CPEDD	ND	ND	O	Identifier dans ménage qui est à l'origine du changement (place de F)
R2-8	Année de protection couple OU Taux de prévalence contraceptive		Démogr.	1,8	%	8% (+2%/an)	Fiches et registres PF / DHSD	ND	ND	O	Valeur base et cible indisponibles ⇒ Taux prévalence contraceptive
R2-9	Proportion des priorités du plan de plaidoyer du CTMP mises en œuvre / finalisées			0	%	Mise en œuvre : 75% Finalisées : 50%	CR de réunion du CTMP	ND	ND	O	Suivi des activités du CTMP Évaluation sur base des priorités fixées par CTMP
R2-10	Taux de natalité			?	%	Proposition : -2%/an	Fiches et registres PF / DHSD	ND	ND	N	En lien avec augmentation taux de prévalence contraceptive

Résultat 3 : Renforcement des capacités des institutions et administrations publiques concernées par la gestion durable de l'espace forestier

R3-1	Nombre d'agent des 4 STD actifs dans les zones ciblées			0	Nb	Env : 40 Agri : 24 Dev Rural : 16 Santé : 23	Feuilles de temps des agents	139	139	O	À valider ; désagréger en fonction du genre des agents
R3-2	Nbre de dispositif de pilotage et de supervision mis en place et utilisé dans les administrations publiques			0	Nb	4	Suivi des CdS	4	4	N	
R3-3	% de connaissance et d'appropriation des enjeux par les agents des STD (AT, GDRN, planification)		Agriculture	ND	%	Proposition : 80%	Évaluation des agents	ND	ND	O	À valider ; désagréger en fonction du genre des agents
R3-4	Taux de participation des représentants des STD aux réunions des organes des institutions de gouvernance			ND	%	100%	CR des réunions	ND	100%	O	

Résultat 4 : Disponibilité et utilisation des instruments provinciaux, territoriaux et locaux de pilotage et de gestion durable du système agro forestier

R4-1	CCPF fonctionnel		Gouv.	Non	O/N	Oui	CR des réunions	Oui	Oui	O	CCPF fonctionnel = 4 réunions/an ; Mise en œuvre d'actions
R4-2	CARG fonctionnels		Gouv.	0	Nb	13 + 3	CR des réunions	1	16	O	CARG fonctionnel = min XX réunions/an ; Mise en œuvre d'actions
R4-3	CLD fonctionnels	Am. Terr. 1	Gouv. / Agriculture	0	Nb	50 (ou 28%)	CR des réunions	0	60	O	CLD fonctionnel = min XX réunions/an ; Mise en œuvre d'actions
R4-4	Taux de respect des fréquences statutaires des réunions des organes des institutions de gouvernance (CLD, CARG)	Gouv. 3	Gouv.	0	%	CARG : 100% CLD : 100%	CR des réunions	0 0	ND ND	O	

Rapport semestriel du PIREDD_MO – Programmes du FONAREDD - 2021

R4-5	Activités budgétisées et engagées avec co-financement du PIREDD		Gouv.	0	%	Min 3 actions prioritaires pour gestion des forêts	CR des réunions	0	0	N	Enveloppe spécifique prévue par PIREDD ⇒ Bien utiliser cette enveloppe
R4-6	Schéma prov - validé promulgué	A.T. 2 & 3	Am. Terr.	Non	O/N	Phase diagnostic = oui Phase planif. = oui	Édit provincial	Oui	Oui	N	Découpage en phase pour meilleure suivi de la progression ; Schéma doit intégrer la stabilisation du couvert végétal.
R4-7	Plan secteur - validé	A.T. 2 & 3	Am. Terr.	0	Nb	Phase diagnostic = 13 Phase planif. = 13	CR des réunions / Arrêté	0 0	ND ND	N	Découpage en phase pour meilleure suivi de la progression ; Plan secteur doit intégrer stabilisation couvert végétal ; Indiquer surface concernée et % des groupements couverts
R4-8	PSAT groupement - validé		Am. Terr.	0	Nb	Phase gestion coutumière = 50 Phase zonage = 50	CR des réunions / Arrêté	0 0	ND ND	N	Découpage en phase pour meilleure suivi de la progression ; PSAT doit intégrer stabilisation couvert végétal ; Indiquer surface concernée et % des groupements couverts
R4-9	CFCL avec Arrêté d'attribution et Comité de Gestion Forestière actif	A.T. 5 Forêt 3	Gouv. et Foncier	0	Nb	CLIP = 6 Arrêté = 6 PSG = 6 Comité gestion forestière = 6	CR des réunions / Arrêté	0 0 0 0	6 CLIP 0 0 0	N	Découpage en phase pour meilleure suivi de la progression ; Contractualisation avec intervenant externe possible



6.1 Résultat 1 « Les habitants des zones ciblées sont conscientisés sur les problématiques liées aux enjeux de gestion durable des espaces forestiers »

Opérationnalisation du dispositif d'éveil des consciences

Ce dispositif d'éveil de conscience compte actuellement 40 éveilleurs étatiques venant de la coordination provinciale de l'environnement et du développement durable (CPEDD) et 224 éveilleurs communautaires ou de la société civile, identifiés au niveau des villages des 50 groupements de la zone d'intervention du PIREDD_MO. Ce dispositif est porté par la CPEDD à travers la convention de subsides signée avec Enabel en date du 27 octobre 2020.

Pour les amener à jouer pleinement leurs rôles et maîtriser leur mission, le PIREDD_Mo appuyé la Coordination Provinciale de l'Environnement et du Développement Durable a organisé une mission d'accompagnement dans 30 des 50 groupements prioritaires, dans les territoires de Bumba et Lisala. Lors de cette mission, le PIREDD_Mo a pu évaluer le niveau des éveilleurs identifiés. En fonction du constat observé dans ces groupements, un coaching approprié a été apporté : revue de leur rôle et leur mission, compréhension de la vision et des objectifs du projet, thématiques REDD+ dans la situation de la Mongala. Cette mission a également révélé les faibles capacités de certains éveilleurs de conscience et des failles dans le dispositif de pilotage et de déploiement. Enfin, il a été constaté que les éveilleurs de la société civile avaient globalement une meilleure compréhension de la problématique environnementale que les éveilleurs étatiques.

La révision de la chaîne de résultat du projet a mis en lumière l'importance des éveilleurs de conscience à différents niveaux des activités pour l'atteinte des résultats visés par le PIREDD_Mo :

- Le rôle des éveilleurs a été classé en trois catégories : conscientiser les communautés, faire le plaidoyer aux instances de décision et tirer les alarmes en cas de non-respect des accords ;
- Pour y parvenir, les éveilleurs devront être convaincus pour convaincre, accompagnés (RC), outillés (C4D) et reconnus pour être écoutés ;
- Dans ce cadre, les éveilleurs interviendront à tous les niveaux d'activité du PIREDD_Mo : CEP, CLD, CARG, Mondongo, élaboration des PSAT/PSG, mise en place des CFCL et activités liées.

Au vu du nombre d'éveilleurs, de la diversité de leurs capacités et du contexte d'enclavement, leur accompagnement sera à la fois phasé et gradué. Une note stratégique et une feuille de route sont en cours de rédaction. Dans les grandes lignes, elles incluent les éléments suivants :

- Les éveilleurs de la société civile conscientisent dans leur domaine quotidien, à savoir les directeurs/enseignants dans les écoles, les agriculteurs dans CEP/champs et les pasteurs dans les églises. Par ailleurs, s'il existe un CEP ou un CLD dans leur village, ils y participent et y contribuent.
- Les éveilleurs étatiques se déplacent dans leur groupement pour appuyer les éveilleurs de la société civile (écoles, églises, champs). Mobiles, leur rôle est principalement d'intervenir dans les différents CEP & CLD où les éveilleurs de la société civile ne sont pas présents.
- L'appui phasé et gradué :
 - o Phase 1 : appui gradué : renforcement de capacité basique à la conscientisation ; Les éveilleurs des groupements où des CFCL sont prévus et à Mondongo sont considérés comme prioritaires et recevront un accompagnement soutenu ;
 - o Phase 2 : les meilleurs éveilleurs (nombre à déterminer) seront formés au plaidoyer pour intervenir dans les instances de gouvernance (méthodologie encore à définir) ;
 - o Phase 3 : les éveilleurs des groupements où il y aura des CFCL seront accompagnés dans leur rôle de « garde-fous » et « tireurs d'alarme » (méthodologie encore à définir).
- La posture des éveilleurs en fonction de leur rôle et de leurs canaux de diffusion ;
- Les stratégies de déploiement des éveilleurs ;

- Les méthodologies de renforcement de capacité et accompagnement de ces éveilleurs ;
- Les 3 thématiques abordées : agriculture sédentaire ; planning familial ; diversification de l'alimentation.

Formalisation de la stratégie de communication du Projet PIREDD_Mo et la conscientisation des communautés sur la problématique environnementale

Le PIREDD se doit de disposer d'une communication pour le développement (C4D) intégrée à part entière dans toutes les actions entreprises par le projet et en synergie avec les parties prenantes et la communauté. Son objectif premier est la prise de conscience progressive de la communauté sur la problématique environnementale (déforestation et dégradation des forêts dans la Mongala). Dans ce sens, le projet a lancé un marché public pour recruter une consultance qualifiée pour finaliser sa stratégie et plan C4D, élaborer des messages de qualité pour conscientiser aux différentes thématiques du projet et produire des outils adéquats aux porteurs de message et aux publics cibles.

Pour étoffer sa compréhension du milieu, le PIREDD_Mo avec le concours de l'université de l'UGent a finalisé une étude socio-anthropologique sur les représentations sociales de la forêt par les communautés locales de la Mongala. Cette étude permettra d'enrichir la stratégie de communication élaborée en 2020 avec la prise en compte de ces éléments lors de l'élaboration de messages de changement appropriés. Cette étude permettra également aux équipes d'adopter ses postures pour mobiliser les communautés.

Par ailleurs, plusieurs actions de conscientisation de masse sur la problématique REDD ont été organisées dans les groupements prioritaires avec le concours des éveilleurs de conscience : causeries éducatives sur l'utilisation de la forêt et le bienfait de l'arbre. Les médias ont également été mobilisés pour sensibiliser sur l'apport de la femme dans la lutte contre la déforestation et dégradation des forêts dans la Province de Mongala. Pour cette dernière activité, les femmes de la ville de Lisala, ont porté une activité de restauration d'un espace dégradé en le reboisant avec des arbres fruitiers et forestiers. Cette initiative pédagogique fut mise en place lors du mois de la Femme (Mars 2021).



1 - Plantation d'arbres par les femmes lors du mois de la femme

Enfin, le PIREDD_Mo a amorcé le processus de contractualisation avec des radios communautaires et d'autres acteurs de changement comme des musiciens locaux et des comédiens. C'est à ce titre qu'une enquête sur l'audition des radios communautaires a été lancée au mois de juin 2021 à Lisala, Bumba, Binga ainsi que dans d'autres groupements prioritaires du projet. Les résultats de cette enquête (collecte de données en cours) permettront d'identifier 06 radios communautaires à forte audition et à large couverture provinciale pour créer des espaces médiatiques à dédier aux actions REDD et propager davantage les messages de changement.

6.2 Résultat 2 « Des pratiques de gestion et de restauration des forêts communautaires, ainsi que des pratiques familiales et agricoles durables et respectueuses des espaces forestiers sont promues, expérimentées et adoptées »

Diffusion des innovations et du matériel végétal

Pour rappel, le canal retenu par le PIREDD MO pour assurer la diffusion des innovations (Itinéraires techniques ITK, semences d'espèces fertilitaires etc.) est le champ école paysan (CEP). En 2021, les 24 moniteurs agricoles (MONAGRIS) retenus pour les trois territoires (BONGANDANGA 8, BUMBA 9 et LISALA 7) ont été formés dans le processus CEP. La signature de la convention de subside avec l'Inspection Provinciale de l'Agriculture (IPA) au dernier trimestre de l'année 2020 a permis le déploiement de ces Monagris en 2021. À ce jour, ils ont implanté 150 CEP qu'ils suivent et accompagnent sous la supervision des superviseurs de l'IPA, eux-mêmes accompagnés et renforcés par Enabel.

Des missions d'appui et suivi de ces CEP ont démontré des résultats encourageants :

- Les participants aux CEP savent expliquer la finalité du CEP : « Nous plantons des plantes qui vont améliorer le sol et nous allons pouvoir rester plus longtemps sur la parcelle, ce qui nous empêchera de couper la forêt. »
- Les participants aux CEP ont mobilisé leurs propres semences, ils n'ont pas reçu d'incitation financière ou matérielle.
- Les MonAgri se rendent régulièrement sur le site.

Cependant, il a été noté que le nombre de CEP par MonAgri est élevé. La recommandation du PIREDD était d'avoir deux CEP par MonAgri mais l'IPA a augmenté ce nombre. Le PIREDD devra donc rester vigilant à l'avenir pour canaliser les activités du partenaire.

Pour le prochain cycle, le PIREDD souhaite :

- Limiter le nombre de site par MonAgri ;
- Valoriser le CEP comme espace d'échanges ;
- S'appuyer sur les CEP pour faire passer des messages de sensibilisation, notamment via les éveilleurs de conscience ;
- Accentuer les capacités d'observation des membres du CEP. En effet, le travail sur le CEP ne se limite pas au travail aratoire. Les participants seront notamment encouragés à faire des comparaisons entre les parcelles individuelles (là où les nouveaux ITK ne sont pas encore appliqués) et la parcelle du CEP.
- Limiter le nombre de session CEP à une session par semaine (au lieu de 2 actuellement) pour éviter de sur-mobiliser les gens et de perdre leur motivation.

Formalisation de la stratégie pour la formalisation des synergies PIREDD_MO – EDUMOSU (ENABEL) au niveau de l'ITAV Mondongo

Depuis le mois de janvier 2021, Enabel a mobilisé un fond additionnel en appui au développement de l'ITAV Mondongo via le programme EDUMOSU dédié à l'éducation et la formation professionnelle. Situé au cœur de la province de la Mongala, le projet Mondongo présente une réelle opportunité de synergie entre les programmes EDUMOSU et PIREDD Mo pour renforcer les activités de sensibilisation, éducation et formation dans les domaines de l'agriculture sédentaire, l'agroforesterie, de la gouvernance et du genre.

Le résultat visé est le rayonnement de l'ITAV dans la province de la Mongala comme moteur de changement nécessaire à l'atteinte des objectifs du PIREDD-Mo par :

1. L'offre d'une formation pertinente et de qualité des apprenants :
 - Les apprenants sont formés sur les pratiques des itinéraires techniques et cultures intercalaires en lien avec l'agriculture sédentaire et l'agroforesterie ;

- Les apprenants sont conscientisés sur les thématiques REDD+ ;
- Les apprenants (en biochimie ?) contribuent à la recherche de biofertilisants et biopesticides.
- 2. Favoriser l'insertion professionnelle des apprenants par leur initiation à l'entrepreneuriat et l'incubation des jeunes sortants de l'ITAV Mondongo.
- 3. Augmenter les revenus de l'ITAV Mondongo pour son autonomisation, par la dynamisation des unités de production.

Dans les domaines de l'agriculture sédentaire et l'agroforesterie, les activités suivantes sont envisagées dans la note stratégique :

- La mise en place de parcelles pédagogiques type « CEP » à l'ITAV Mondongo en capitalisant l'expertise du PIREDD_Mo et du Centre Elikya (CdS EDUMOSU), dans le but de renforcer les capacités techniques des enseignants et apprenants sur les ITK et donner la possibilité à l'ITAV d'accéder aux matériels végétaux de qualité.
- Un éveil de conscience des acteurs de l'ITAV (direction, enseignants et apprenants) sur les thématiques REDD+, grâce aux messages et outils C4D conçus par le PIREDD_Mo.
- Pour parvenir à ces résultats, la direction de l'ITAV et ses enseignants seront eux-mêmes renforcés, accompagnés et conscientisés. La bonne gouvernance et le genre restent également des objectifs transversaux attachés aux trois objectifs indiqués ci-haut.

Dans le domaine du genre, la note stratégique prévoit de conscientiser les parents d'élèves et les apprenant(e)s sur l'utilisation des intrants de PF pour prévenir les grossesses précoces et retenir les filles à l'ITAV. Ces intrants seront mis à disposition par le PIREDD_Mo.

Enfin, pour améliorer la gouvernance du groupement et du secteur :

- L'ITAV sera impliquée dans la gouvernance participative locale par l'adhésion et la participation active du préfet et/ou directeur des études aux réunions de CLD au niveau du groupement Ndeke et de CARG au niveau du secteur Ngombe Doko. Leur participation facilitera les échanges entre l'ITAV et sa communauté.
- De ce fait l'ITAV participera à l'élaboration du PSAT de son groupement.
- Par ailleurs, les enseignants et élèves pourraient être mis à contribution lors des activités « communautaires » pour développer « l'esprit communautaire ».

Formalisation de la stratégie « cultures pérennes »

La mise en place des cultures pérennes va se faire en deux étapes : la première étape consiste en la mise en place de 11 CEP café et 11 CEP cacao, soit environ 440 bénéficiaires et une superficie totale de 22 ha. Ces CEP constituent le point de départ de la deuxième phase qui se définit comme phase de déploiement. Dans les CEP, les participants vont travailler sur trois niveaux de production :

- La mise en place de pépinières,
- La mise en place d'une nouvelle parcelle à partir de plantules avec un système agroforestier,
- L'entretien des anciennes plantations.

Les participants aux CEP constituent les bénéficiaires finaux des cultures pérennes. A partir des pépinières mises en place lors de la première phase dans les CEP, ils pourront alors installer leurs nouvelles parcelles. La stratégie complète est présentée en annexe de ce rapport.

Des marchés publics pour l'acquisition de plantules et semences ont été lancés en juin 2021.

Formalisation de la stratégie « CEP cultures maraîchères pour les femmes »

L'équipe prévoit d'effectuer des CEP maraîchers dans le cadre du PIREDD_MO. Le maraîchage est intéressant car il constitue une source de revenus supplémentaires et il contribue à la sédentarisation de l'agriculture. Pour rester réaliste en termes de déploiement géographique et afin de répondre aux objectifs globaux du projet, la stratégie proposée contient les orientations suivantes :

- Limiter le nombre de CEP à 4 et rester dans un périmètre urbain afin d'être au plus proche des opportunités de commercialisation,
- Faire un focus sur les femmes en faisant également le lien avec la thématique alimentation/nutrition,
- Axer les thématiques du CEP sur l'amélioration de l'amendement du sol avec des matières organiques et valoriser les arbres et les plantes comme biopesticides. Ces thématiques viendront également alimenter ce qui est fait au niveau des CEP vivriers (fertilité).
- Dans un souci de pérennité, notamment d'approvisionnement en semences, et d'adaptation aux marchés, les cultures « classiques » (majoritairement légumes feuilles, tomates, piment, ...) doivent être encouragées. Des cultures plus éloignées des habitudes culinaires et de production pourront être encouragées plus tard.

Pour mener à bien cette activité, le PIREDD_MO vise la création d'un périmètre maraîcher aux alentours des villes. Pour cela, la question du foncier est primordiale et sera discutée au sein du CLD pour avoir un consensus sur le lieu où établir le périmètre. De manière générale, le CLD se définit comme un espace d'échanges au sein de la communauté, son approbation pour l'installation des activités agricoles constitue aussi une mesure de mitigation des risques en termes de foncier. La question de l'eau devra également être abordée, peut-être avec des forages avec pompe solaire et des citernes. Au niveau du périmètre, le PIREDD_MO ne souhaite pas forcer la structuration car les dynamiques collectives doivent émerger par elles-mêmes. Cependant le projet pourrait participer à la création d'une chartre d'utilisation du périmètre. Les périmètres maraîchers valoriseront les arbres et plantes ayant des propriétés insecticides ou fongicides (neem, papayers, tabac, ...) et seront clôturés avec des haies vives. Ces actions contribueront aussi à un processus de reforestation, de valorisation des arbres et de diversification des cultures. Compte-tenu du suivi rapproché que nécessiteront ces CPE, 2 MonAgri seront mobilisés à plein temps pour les superviser.

Production de l'ananas

Un accent a été mis par le projet sur la production d'ananas. Une formation technique a été réalisée et elle a reçu un accueil très favorable par les bénéficiaires. Ceux-ci n'ont bénéficié d'aucun soutien matériel par le projet en dehors de la formation, ce qui n'a pas empêché une bonne appropriation des techniques enseignées. Des dynamiques endogènes de structuration ont été observées à Lisala et Bumba suite aux formations, ce qui est très positif. L'un des acteurs rencontrés lors de la visite terrain a une démarche entrepreneuriale de son activité et compte étendre sa plantation. Dans une optique de soutenir cette dynamique, le projet souhaite développer l'activité de multiplications des rejets d'ananas. Jusqu'alors cette partie était confiée à CAFPIK mais le projet souhaiterait développer cette activité directement avec des producteurs.

Action de préparation des initiatives de reboisement dans la zone du PIREDD_MO

Le PIREDD_MO prévoit l'accompagnement des communautés locales de la Mongala à initier des activités de reboisement, notamment afin de promouvoir des plantations destinées à la production de bois d'œuvre et des plantations agroforestières pour usage du bois énergie.

Dans un souci de concentration de ses activités pour des résultats durables, la stratégie « reboisement » comme celle de « mise en défens » prévoit de localiser ces activités dans les mêmes groupements que ceux qui seront retenus pour y établir des CFCL. Dans ce cadre et en attendant la finalisation du zonage des PSAT, le programme a entrepris la rédaction des lignes directrices et la diffusion d'un Appel à Proposition pour le recrutement d'une structure prestataire chargée d'accompagner les communautés locales dans les activités forestières dans 6 groupements pilotes.

Par ailleurs, le PIREDD MO prévoit le renforcement des capacités des services techniques déconcentrés de CPEDD via son contrat-cadre en développement local pour accompagner qualitativement ces communautés locales avec le soutien des CLD.

Renforcement des capacités des agents de service déconcentrés (CPEDD) sur les techniques forestières : mission d'échanges d'expériences et d'apprentissage à Ibi village

Au premier semestre 2021, le programme a organisé une mission d'échange et de renforcement des capacités à Ibi Village à l'intention de 14 agents sur les techniques d'agroforesterie, reboisement pur, mise en défens et essais PFNL (apiculture).

La mission a suscité chez les participants une grande passion pour l'agroforesterie et la conservation des forêts, à travers le concept « forêt-école » et « Régénération Naturelle Assistée, RNA ». Elle leur a permis d'observer et mieux comprendre les systèmes agroforestiers développés. Du côté du PIREDD_MO, cette mission a permis d'affiner ses approches méthodologiques d'intervention et de poursuivre sa réflexion sur les meilleurs systèmes agroforestiers à dupliquer dans la province de la Mongala.

Appui à la production et la valorisation des produits forestiers non ligneux

Lors d'un atelier participatif organisé à Bumba, différentes filières ont été identifiées comme porteuses, en se basant sur la valeur élevée du produit, tant pour la consommation que pour la commercialisation, et sur les débouchés en termes de marché local et national. Ces filières sont donc l'apiculture, les chenilles et le *Gnetum* (Fumbwa). Ces filières font désormais l'objet d'un appui du Projet. En sus de ces filières, les communautés ont émis la demande de diffuser davantage les spécificités liées à la myciculture. A ce jour, un Appel à Propositions en 3 lots (apiculture, chenilles et myciculture) pour recruter une structure spécialisée est en cours de validation pour appuyer les actions liées à la promotion, production et à la valorisation de ces trois filières.

En parallèle, avec l'appui des partenaires étatiques qui ont bénéficiés de la formation-action en apiculture à Ibi-village dans les plateaux de Bateke, le PIREDD_MO accompagne des dynamiques locales existantes en apiculture. Deux ruchers comportant chacun 30 ruches ont été installés à Bumba.



2 – Formation en apiculture à Ibi Village

En ce qui concerne le fumbwa, un diagnostic dans les différents groupements a révélé que la ressource est disponible mais qu'elle ne rentre pas dans les habitudes alimentaires de la quasi majorité des ménages des zones ciblées. Une explication émise est que les femmes ne savent généralement pas préparer des recettes à base de ce légume. Paradoxalement, il s'observe dans ces mêmes zones, du semis jusqu'à la récolte des produits agricoles, une période dite de « soudure » pendant laquelle les ménages éprouvent des difficultés d'accès alimentaire. Dans ce contexte, le fumbwa apparaît comme une filière de diversification intéressante.

La cible étant les ménages, notre stratégie porte sur deux volets : la promotion et la valorisation du Fumbwa. Dans le cadre de la promotion, nous avons identifié des femmes qui savent préparer des recettes à base de fumbwa. Celles-ci initient les autres à travers des séances de « fooding » et des cours de cuisine. En parallèle, une stratégie visant la commercialisation (valorisation sur le marché) de cette ressource a été élaborée et visera à identifier des débouchés commerciaux à Lisala, Bumba et Kinshasa, en mettant en relation producteurs et les consommateurs.

Renforcer l'accès aux intrants et à l'information sur la planification familiale

Au cours de ce semestre, le PIREDD_Mo et la CPSR ont posé les jalons de la dynamisation de l'offre et de l'information sur la planification familiale dans les zones de santé de Lisala, Bumba et Binga. Cette initiative a abouti à la signature de contrats de collaboration basés sur les performances entre la CPSR_Mo, les 03 zones de santé et 20 formations sanitaires.

Pour appuyer davantage cette dynamique et s'aligner sur la lettre d'entente signée avec la CPSR, le projet PIREDD_Mo a appuyé d'autres actions :

La mise en place et accompagnement du comité technique multi-acteurs permanents en PF (CTMP) avec renforcement des capacités de ses membres sur les techniques de plaidoyers selon l'approche AFP SMART

L'installation du CTMP_Mo a eu lieu lors d'une activité de 6 jours, du 06 au 11 Février 2021, coorganisée par le PIREDD_Mo, le projet PROMIS et l'équipe du CTMP National. Ce comité est coordonné par le PIREDD_Mo assisté du DKT et du secrétariat technique de la CPSR.

Le rôle de ce CTMP est de suivre la mise en œuvre du plan stratégique national de PF et de faire le plaidoyer pour assurer le respect des engagements du Gouvernement Congolais sur le PF aux niveaux national et provincial. Lors de l'activité, le CTMP_Mo a été accompagné à l'élaboration de son plan de plaidoyer avec pour objectif de booster les indicateurs PF de la Mongala, notamment en doublant annuellement le taux de prévalence contraceptive actuellement à 1,8 %, donc parmi les plus faibles de la RDC. Le PIREDD_Mo et la CPSR sont conscients de l'ambition marquée de ces résultats qui demanderont un véritable engagement de ce comité de coordination du CTMP_Mo mais aussi des partenaires étatiques, privés et financiers pour accompagner la province.



3 - Photo de famille : Installation CTMP Mongala avec le concours du PIREDD_Mo et PROMIS

Du 27 au 28 au d'Avril 2021, le CTMP_Mo a tenu sa première réunion ordinaire au cours de laquelle le plan de plaidoyer a été finalisé et 4 groupes de travail thématiques ont été constitués : sécurité contraceptive ; adolescent et jeunes ; plaidoyer et confessions religieuses.

Le renforcement des capacités des prestataires cliniques et distributeurs à base sur le planning familial



4 - Prestaires cliniques et DBC en cours de formation sur les méthodes PF à Binga

L'offre des méthodes contraceptives dans les FOSA nécessite la présence de prestataires avec les capacités requises pour la prise en charge des nouvelles acceptantes de méthodes contraceptives modernes. C'est dans ce cadre que le projet PIREDD_Mo en partenariat avec la CPSR a organisé des formations en cascade au chef-lieu des zones de santé de Lisala, Binga et Bumba. Ces formations de 7 jours ont mis l'accent sur les connaissances et les aptitudes de mise en œuvre sur les méthodes cliniques et non cliniques de PF, le counseling en PF, la communication pour le changement de comportement, la prévention des infections sexuellement transmissibles, la prise en charge des effets secondaires et les droits de clientes.

Initialement prévue pour 53 prestataires, cette formation à « participation libre » a été un réel succès puisqu'elle a attiré pas moins de 70 agents dont 28 distributeurs de contraception à base communautaire et 42 prestataires cliniques.

6.3 Résultat 3 « Les capacités des institutions et administrations publiques concernées par la gestion durable de l'espace forestier sont renforcées »

La méthodologie adoptée par le PIREDD_Mo repose sur une approche participative portée par les services techniques déconcentrés (STD). Au cours du premier semestre 2021, le projet PIREDD_Mo a poursuivi la

mise en œuvre de son plan de renforcement de ses partenaires étatiques tout en les responsabilisant davantage dans la mise en œuvre d'activités. Cette approche démontre de premiers résultats d'autonomisation de ces agents.

L'accompagnement des services techniques déconcentrés dans le pilotage de conventions de subsides

Pour rappel, le partenariat avec les STD a été formalisé en 2020 par la signature de conventions de subsides avec les STD de l'Agriculture (IPA), du Développement Rural (IPDR), de l'Environnement (CPEDD) et de la Santé (CPSR). Ces contractualisations avec ces services permettent de responsabiliser les agents qui sont renforcés pour porter une série d'activités thématiques. Cependant, pour donner des résultats durables et en accord avec la posture de « faire avec » d'Enabel, plusieurs missions d'accompagnement thématique des partenaires ont été organisées sur la maîtrise des itinéraires techniques agricoles, l'animation territoriale, l'adoption de posture de changement, la mobilisation communautaire, l'accompagnement des structures de concertation, le plaidoyer, le diagnostic territorial et participatif ou encore la foresterie communautaire. Les progrès accomplis sont renseignés dans l'état d'avancement des activités du Programme.

Les différentes missions d'appui ont montré un progrès des STD dans leurs capacités à assurer les responsabilités de leurs services respectifs mais qu'il reste encore du chemin à parcourir pour une véritable autonomisation.

Pour renforcer la synergie entre les différents partenaires impliqués dans la mise en œuvre des actions du projet, le PIREDD_Mo mobilise régulièrement des agents des différents services ensemble lors de missions terrain. Ce permet de créer des cadres d'échange inter-STD, de renforcer les liens entre services et d'harmoniser les actions entreprises.

Par ailleurs, s'agissant de la gestion administrative et financière des subsides octroyés aux STD, le PIREDD Mo a dédié un gestionnaire des subsides chargé du suivi et de l'accompagnement rapproché et du renforcement des capacités du personnel administratif de ces structures.

Dans une approche dialectique, cette méthodologie (évaluation-formation-accompagnement) nous a permis d'observer des résultats appréciables à l'issue de l'exécution de la 1^{ère} tranche des différents subsides. La libération de la 2^{ème} tranche des subsides qui a été faite au courant du 1^{er} semestre 2021 était conditionnée par l'exécution tant en qualité des justificatifs contrôlés qu'en quantité (volume de la tranche consommée, soit au moins 75% de celle-ci) et surtout des résultats atteints.

Appui à l'Inspection Provinciale de l'Agriculture pour adaptation de son cadre et de sa structure organique

Face au dysfonctionnement observé dans le fonctionnement des services publics de l'état, le gouvernement national avait initié un vaste programme de réforme de l'ensemble de l'administration publique. L'objectif était de redorer le blason des différents services qui, en l'absence de système de gestion, de manuel de mission, de guide de procédure ou de vulgarisation des textes sectoriels réglementaires, ne connaissaient ni leurs rôles ni leurs missions. L'objectif est donc d'adapter le système de ces structures pour une meilleure gestion de leurs ressources humaines avec formalisation des missions, des structures, des emplois et des effectifs.

Fort malheureusement, la diffusion de ces cadres et structures organiques pour le bon fonctionnement des services à tous les niveaux s'est arrêtée au niveau national pour l'Inspection Provinciale de l'Agriculture. Le PIREDD_Mo, avec le concours des experts locaux, a donc appuyé ce processus pour doter l'IPA de son cadre et de sa structure organique conformément à la vision nationale et à la réalité de la province. Des ateliers d'amendement du document ont été réhaussés par la présence du Ministre Provincial en charge de la

Fonction Public et de son collègue de l'Agriculture. L'Inspection Provinciale de l'Agriculture a transmis le document à Kinshasa pour validation. Le PIREDD_Mo souhaite vulgariser ce document afin d'améliorer la qualité de pilotage de l'IPA et assurer la bonne compréhension de la mission de ses agents.

6.4 Résultat 4 « Des instruments provinciaux, territoriaux et locaux de pilotage et de gestion durable du système agro forestier sont disponibles et utilisés »

Formations-action et suivi des agents de la Coordination Provinciale de l'Environnement sur la collecte et le traitement des données de diagnostic ainsi que sur le zonage participatif en vue de l'élaboration des Plans Simples d'Aménagement du Territoire (PSAT)

La planification spatiale est au cœur du projet PIREDD_Mo car elle permettra une utilisation plus durable des terres par la réduction de l'impact négatif du secteur agricole et de l'exploitation forestière. Cela passera notamment par la sédentarisation de l'agriculture, la promotion de l'agroforesterie et l'exploitation du bois d'œuvre en respect de la réglementation en vigueur en RDC. À terme, ces actions permettront d'atténuer les émissions liées à la déforestation et à la dégradation des forêts.

Le PIREDD_Mo accompagne ainsi les communautés de 50 groupements prioritaires à l'élaboration de leurs Plans Simples d'aménagement du territoire (PSAT) axés sur les ressources naturelles. Pour rappel, un PSAT est un document fédérateur qui assure le lien entre les priorités de développement et les orientations d'aménagement du territoire. Il est basé sur l'identification, la localisation et les modes d'exploitations des ressources naturelles (forêt, savane, marécage, rivière) et constitue la synthèse des décisions prises par la communauté en termes de gestion de ses ressources. Le zonage établi permet de définir les activités menées (agriculture durable, élevage, pêche, chasse, cueillette, etc.) et les besoins agricoles pour garantir la sécurité alimentaire de la population du groupement et. Une fois établi, le PSAT est traduit en priorités d'actions pour le développement du groupement.

Comme pour d'autres activités avec des méthodologies conçues pour assurer la pérennité des résultats, le PIREDD_Mo s'appuie sur les STD et plus particulièrement la CPEDD pour réaliser cette activité. Les agents de la CPEDD n'ayant cependant jamais réalisé de PSAT, le PIREDD_Mo a dû les former sur terrain lors de formations-action.

Ces formations-action ont permis de former 17 agents dont 01 chargé des opérations AT/DL, 03 superviseurs de territoire (Lisala, Bumba et Bongandanga) et 13 superviseurs de secteur. Ces agents formés ont désormais la tâche de mener l'ensemble du processus d'élaboration des 50 PSAT des groupements ciblés sous la supervision directe des deux chargés d'aménagement du territoire du PIREDD_Mo, dont un récemment recruté, assistés par les 3 superviseurs de territoire.

Deux étapes ont servi à l'élaboration de cette formation action :

1. Formation sur la collecte de données digitalisées sur terrain à l'aide de l'outil KoboCollect et sur la réalisation de cartographie participative avec usage de GPS et spatio-cartes

Cette formation-action s'est déroulée séparément dans les trois territoires de la province de la Mongala. Au cours de celle-ci, les agents de la CPEDD ont accompagné les experts PIREDD_Mo dans des communautés pour apprendre à collecter des données participatives, accompagner les communautés à identifier les problèmes de la communautés générés par une mauvaise gestion de leurs ressources, à les conscientiser pour mieux les gérer et à définir collectivement des modes de gestion qui répondront à leurs besoins actuels et futurs.



5 – Photos prises dans les groupements Mondunga et Mombangi lors de la formation-action des agents de la CPEDD qui accompagnent la communauté à réaliser l’esquisse de son groupement

2. Le traitement de données collectées, rédaction du rapport et zonage participatif

Les 17 agents de la CPEDD en charge de réaliser les PSAT s’est vu octroyé un ordinateur à cet effet. La seconde formation a donc porté sur le traitement de données collectées sur terrain suite de la première formation) via Office Excel et le logiciel QGIS, sur la rédaction des rapports attendus via Office Word et sur le zonage participatif. Cette dernière partie de la formation avait pour but de former les agents à définir participativement avec les communautés le zonage de leur groupement (zones d’habitation, zones à usage agricole, zones de conservation/mise en défens, zones de foresterie communautaire et zones de concessions perpétuelles et/ou ordinaires).

Résultats atteints lors ces deux formations-action

Au niveau « technique » : (1) Les agents ont compris l’importance du PSAT ; (2) Les agents sont capables de collecter les données de terrain sur tablettes via l’application Kobocollect ; (3) Les agents sont capables de réaliser des cartes participatives (maîtrise des outils et matériels) ; (4) Ils disposent de capacités basiques en SIG (à l’occurrence le logiciel QGIS) ; (5) Les capacités en pré-traitement de données de la cartographie participative ont été renforcées ; (5) Ils ont été formés à l’utilisation de données spatiales (spatio-cartes, cartes topographiques) pour la phase de zonage participatif.

Au niveau « posture » : (1) Les agents ont été renforcés dans leurs capacités à mener des réunions de concertation avec les autorités coutumières, le comité directeur du CLD et le reste des membres de la localité ; (2) Les agents ont été renforcés dans leurs capacités à conscientiser les populations à la préservation des forêts pour une meilleure gestion de leurs ressources naturelles ; (3) Les capacités des chargés d’Aménagement du Territoire et des trois superviseurs de territoire ont été renforcées dans la supervision des agents affectés sous leur supervision qui seront déployés dans les 50 groupements cibles ;

Au niveau des résultats de la planification PIREDD_Mo : Les agents ont collecté les données et réalisé les cartes participatives pour les PSAT de 3 groupements prioritaires.

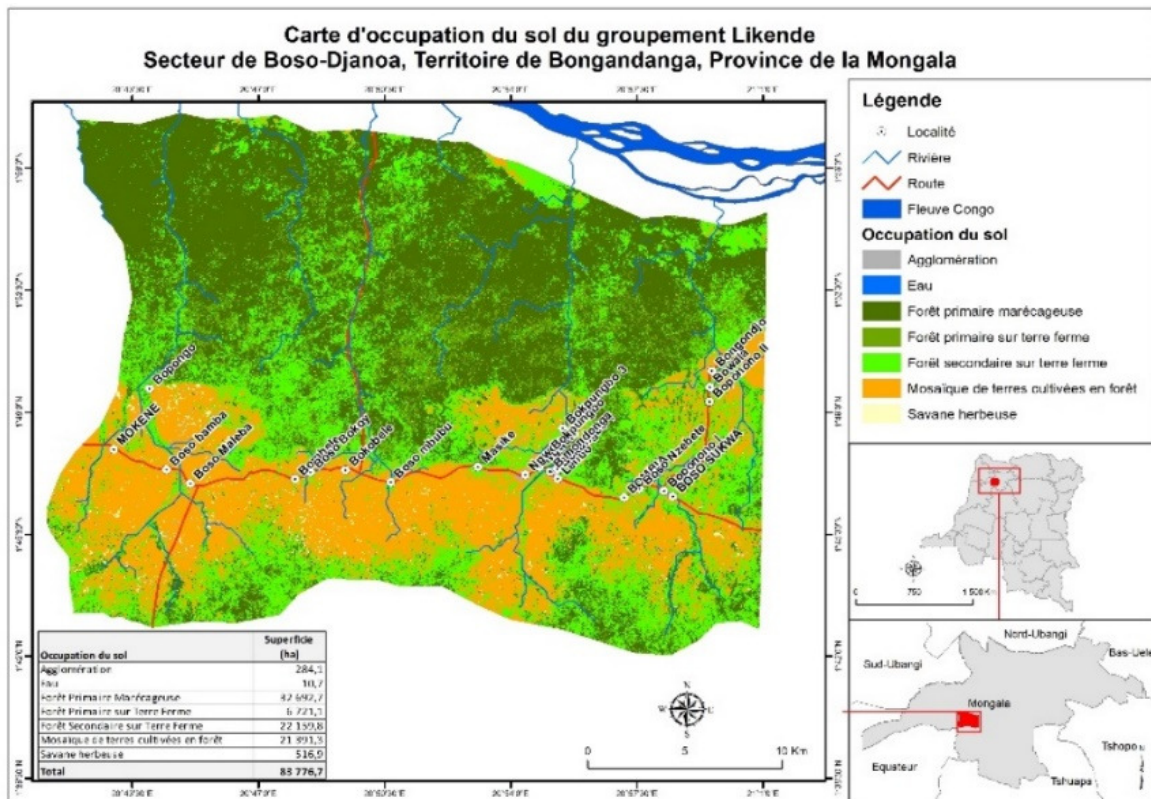
Au niveau des communautés locales :

(1) Les communautés des 3 groupements ciblés lors de la première formation-action connaissent parfaitement les limites de leur groupement d’un bout à l’autre des routes mais connaissent mal les limites de leur groupement dans les zones à l’intérieur des forêts.

(2) Les communautés ont été éveillées sur leurs problèmes avec leurs causes et conséquences associées. Elles sont très demandeuses en conseils pour les résoudre.

Exemple : l’érosion des rives le long des rivières du groupement a été cité parmi les problèmes majeurs du groupement lors de la rencontre avec la communauté. La carte d’occupation du sol réalisée dans ce groupement (voir ci-dessous) a démontré les raisons du problème : des terres cultivées (champs-jachère) ont été implantées sur les berges des cours d’eaux. Ainsi, une mise en protection des berges et leur reboisement avec des essences forestières (sauvageons), par exemple avec une valeur ajoutée (arbre à chenille), permettraient de résoudre le problème à moyen et long terme. Cette expérience démontre comment l’accompagnement des communautés et la planification spatiale a permis à la communauté de prendre conscience des problèmes liés à la mauvaise gestion des ressources. Le PIREDD souhaite désormais

appuyer la communauté lors d'une réunion du Comité Local de Développement dans la négociation de compromis avec les ménages qui pratiquent l'agriculture dans ces zones (berges et sources de cours d'eau).



6 – Carte d'occupation du sol du groupement Likende

Risques liés aux disparités des données de délimitation des secteurs et groupements

Si les données géographiques/spatiales sur les limites des 26 provinces sont connues et maîtrisées, celles des entités administratives telles que les secteurs et les groupements sont disparates et n'ont jamais été validées nationalement.

Dans le cadre de l'élaboration des PSAT, le PIREDD_Mo accompagne l'identification des limites des groupements avec la communauté. Ces limites doivent ensuite être validées par les communautés voisines et les autorités politico-administratives. Au vu de l'immensité des groupements de la Mongala (35 000 ha en moyenne) rendant impossible la collecte précise de toutes les données GPS et de la méconnaissance des communautés des limites de leur groupement à l'intérieur des forêts, le projet se doit donc de recourir à des données existantes. Les données récoltées sur terrain y seraient alors superposées pour identifier les zones d'ombre où des activités ne devraient pas être tenues pour éviter des conflits futurs entre les communautés voisines ou entre les communautés et les autorités politiques. L'utilisation de ces données limiteraient également les risques liés à la responsabilité d'Enabel qui pourrait être tenue responsable par les communautés de la définition de ces limites.

Deux possibilités existent pour cela : les données de la Commission Electorale Nationale Indépendante (CENI) collectées en prévision des échéances électorales de 2014 et les données de Léon Moulin extraites des archives de cartes géoréférencées. Les experts du projet préconisent l'utilisation des données plus récentes et plus précises de la CENI, bien que jamais validées au niveau national.

Bien que le projet ait accès à ces données, il faudrait obtenir des droits d'utilisation officiels des organisations propriétaires : la CENI et l'institut géographique du Congo. La source des données seraient alors mentionnées sur l'ensemble des productions du projet.

Appui à la redynamisation des CARG territoire et mise en place de CARG secteur

Le PIREDD_Mo appuie les CLD au niveau des groupements et les CARG aux niveaux des territoires et des secteurs. Pour rappel, le CARG, originellement mis en place dans la Mongala par les projets PRAPE et PARRSA sous les auspices du Ministère National de l'Agriculture, est structure de concertation et de mobilisation constituée de différents acteurs du monde rural, de l'administration, du secteur privé et de la société civile. Pour assurer la continuité de cette dynamique et s'inscrire dans le processus de décentralisation, le PIREDD_Mo a jugé pertinent de redynamiser les 3 CARG de territoire et d'appuyer la structuration des CARG au niveau des 13 secteurs de la province de la Mongala.

Le PIREDD_Mo accompagne donc ce processus de participation publique dans lequel les acteurs regroupés en fonction de leur centre d'intérêt et connaissance du monde rural discutent et délibèrent afin de s'entendre (par compromis ou consensus) sur des solutions à apporter à une problématique commune. Au 30 Juin 2021, le PIREDD_Mo a pu dynamiser les 03 CARG territoire et mettre en place les 13 CARG de secteur.

Pour ce faire, les experts du Projet et des partenaires ont entrepris les démarches suivantes :

- (i) L'organisation d'états lieux au chef-lieu de trois territoires afin d'identifier les goulots d'étranglement qui font obstacles au bon fonctionnement des CARG de territoire ;
- (ii) Le renforcement des capacités des agents de l'Inspection Provinciale de l'Agriculture sur la connaissance des missions, rôles et processus de mise en place des CARG ;
- (iii) L'organisation de la cartographie des acteurs du monde rural avec les données récoltées par la société civile et Inspections Territoriales de Développement Rural et de l'Agriculture ;
- (iv) Concertation des acteurs par corporation : réunion de sensibilisation et dynamisation des CARG par centre d'intérêt (agriculture, transport, artisanat, pêche...) ;
- (v) Tenue des réunions d'assemblée générale ordinaire/extraordinaire et élective pour amendement et validation des règlements intérieurs ; introduire de nouveaux membres par cooptation ou élection ; mettre en place de nouveaux comités aux chefs-lieux des 13 secteurs avec le concours des comités des CARG Territoires en respectant les principes de pleine participation et de représentativité des couches marginalisées (femmes et peuples autochtones).

A terme, les objectifs visés par les agents de l'IPA et le projet PIREDD_Mo sont les suivants :

- Appuyer le processus de développement des plan locaux d'aménagement du territoire et suivre la mise en œuvre des différents plans d'action ;
- Accompagner le monde rural dans la recherche de solutions concertées aux problèmes de disponibilité des intrants agricoles, de transport et d'élimination des points chauds ;
- Faciliter la concertation entre les organisations ou les personnes des mêmes filières agricoles et initier des actions de plaidoyer ;
- Accompagner les OP dans un processus de légalisation administrative (passage de l'informel au formel) ;
- Faciliter le regroupement volontaire en associations ;
- Appuyer les mécanismes de commercialisation.

Soutien au processus de formalisation des forêts communautaires en CFCL

Dans le cadre des activités de formalisation des forêts communautaires en CFCL, le PIREDD_Mo a mené différentes activités avec ses partenaires du Conseil Consultatif Provincial des Forêts (CCPF) et la CPEDD :

- Une première activité réalisée au bureau a permis de définir les critères REDD+ pouvant permettre de cibler des groupements pilotes à ériger en CFCL parmi les groupements prioritaires du projet. 10 potentiels groupements pilotes ont été identifiés pour accompagner le processus dédié aux CFCL ;

- Des missions terrain conjointes avec les partenaires ont été organisées pour rencontrer les communautés de 5 de ces 10 groupements potentiels pour vérifier l'existence de conflits inter/intracommunautaires, juger de leur intérêt à mettre en place des CFCL par la signature de Consentements Libres et Informés au Préalable (CLIP) et délimiter les zones potentielles qui seraient définies comme concessions forestières communautaires.

À noter, au vu du contexte d'enclavement de la province, que la réflexion pour un choix définitif des 6 groupements à dédier aux CFCL est encore en cours. Le projet a lancé en Q3 2021 un Appel à Proposition pour le recrutement d'une structure externe qui portera le processus sous le suivi d'Enabel. Le choix final sera donc fait conjointement avec cette structure recrutée pour capitaliser un maximum d'expertise.

En complément des 06 CFCL en question, cet Appel à Proposition inclut un second lot pour la mise en place d'une CFCL dans l'un des deux groupements prioritaires du projet et dans lesquels les peuples autochtones sont localisés.

Par ailleurs, le PIREDD MO prévoit le renforcement des capacités des services techniques déconcentrés de CPEDD via son contrat-cadre en développement local pour accompagner qualitativement ces communautés locales avec le soutien des CLD.

7. Contribution du programme à l'atteinte des Indicateurs harmonisés FONAREDD-CAFI

Au premier semestre de l'année 2021, le PIREDD_Mo a mobilisé la consultance française TERREA pour formaliser son cadre de résultat et son système de suivi-évaluation. Cette mobilisation a inclus deux missions sur terrain pour rencontrer et échanger avec les experts du projet.

Les résultats principaux de la mission sont les suivants :

- La sélection et la validation des indicateurs ;
- La définition des valeurs de base et l'objectif de ces indicateurs (lorsque possible) ;
- L'identification des besoins en données complémentaires ;

Certains indicateurs sont directement issus de la matrice de suivi-évaluation des bailleurs FONAREDD & CAFI afin d'harmoniser un maximum les objectifs entre partenaires. Lorsque ces indicateurs ne sont pas déjà compris dans le cadre de résultat du PIREDD_MO (voir tableau 2 dans chapitre 6), ils sont présentés dans une matrice complémentaire (en annexe) qui permettra au PIREDD_MO de répondre aux demandes du FONAREDD et CAFI en termes de suivi des performances du PIREDD_MO.

Par ailleurs, le projet a prévu la conduite d'une étude socio-économique dans la province pour remplir la Baseline de la matrice des indicateurs et collecter des données qualitatives. Les TDR de cette étude ont été rédigés et le Marché Public lancé.



République Démocratique du Congo
MINISTÈRE DES FINANCES
 Comité Technique de Suivi et d'évaluation des Réformes
CTR

8. Contribution du programme à l'atteinte des jalons de la Lettre d'intention

Tableau 3 - Progrès vers les Jalons de la LOI

Période de Janvier 2021 à Juin 2021			
N°	Descriptif du Jalon	Objectifs	Progrès accomplis
01	Jalon Gouvernance	Renforcer la gestion de l'espace et des ressources naturelles aux divers niveaux de gouvernance territoriale appropriés, au travers de l'opérationnalisation des plateformes pertinentes de concertation multi-acteurs et multisectorielles (telles que les CARG), au mandat élargi, dans le cadre des programmes intégrés.	<ul style="list-style-type: none"> - 10 supplémentaires installés ; - 60 CLD en cours de formalisation administrative (obtention de reconnaissance légale) ; - Renforcement des capacités des CLD en gestion communautaire.
			13 CARG installés au chef-lieu de secteurs (assemblée constitutive et électorale)
			1 cadre de collaboration et d'échange instauré entre les structures de concertation CLD + CARG + CCPF
			<ul style="list-style-type: none"> - CCPF responsabilisé dans le processus d'accompagnement de 06 groupements dans l'obtention de leur foresterie communautaire ; - Le plan d'action des réunions CCPF élaboré et 01 Réunion trimestrielle organisée.
			02 missions de supervision des animateurs ruraux/IPDR & éveilleurs de conscience/CPEDD réalisée pour clarifier leur mission, renforcer les synergies d'animation territoriale, proposer un appui technique et assurer un contrôle qualité
02	Jalon Agriculture	Dispositif d'encadrement agricole et de production/distribution	

		d'intrants en place dans chaque PIREDD, pour une large diffusion de techniques agricoles durables allant dans le sens de la sédentarisation et respectant les plans de zonage.	
03	Jalon Aménagement du territoire	Politique d'aménagement du territoire respectueuse de la ressource forestière et des droits et besoins des communautés locales et peuples autochtones, et schémas directeurs provinciaux d'aménagement du territoire développés dans toutes les zones des programmes.	Mise en place des 10 CLD au niveau de 10 groupements jugés vastes parmi les 50 groupements prioritaires de la MONGALA
			Formation-action des agents de la CPEDD à l'élaborations des PSAT
04	Jalon Foncier	Appuyer les communautés locales dans les procédures de requête de divers modèles locaux et communautaires de gestion durable des forêts et dans la sécurisation des droits fonciers, en particulier dans le cadre des programmes intégrés.	Renforcement des capacités de 17 agents de la CPEDD dans l'aménagement du territoire pour intégrer les aspects fonciers dans les PSAT
			05 communautés locales de la zone du projet ont donné leur accord (CLIP) pour lancer le processus de formalisation de leurs forêts en CFCL
05	Jalon Energie	Action d'économisation de bois énergie.	Elaboration des Termes de Référence d'un Appel à Proposition pour recruter une structure avérée dans la promotion et diffusion des foyers améliorés

06	Jalon Démographie	Mise en œuvre de la stratégie nationale de communication sur la planification familiale en prenant en compte les objectifs exprimés dans le plan stratégique national à vision multisectorielle pour la planification familiale 2014-2020 et les objectifs du gouvernement vers une économie émergente d'ici 2030.	<ul style="list-style-type: none"> - 01 CTMP installé et opérationnel ; - 50 leaders politico-administratifs et de la société civile sensibilisés sur la PF et CTMP ; - 20 Membres du CTMP formés sur le plaidoyer selon l'approche AFP Smart et la quantification en contraceptif. <p>01 plan de plaidoyer PF produit pour la province.</p> <ul style="list-style-type: none"> - 20 distributeurs de contraception à base communautaire formés sur le PF et l'administration des méthodes non cliniques ; - 33 prestataires cliniques formés sur les PF, l'administration des méthodes des longues durées et la prise en charge des complications. <p>20 contrats signés pour la prise en charge PF des acceptantes.</p>
----	-------------------	--	--



République Démocratique du Congo
MINISTÈRE DES FINANCES
 Comité Technique de Suivi et d'évaluation des Réformes
CTR

9. Exécution financière

- Niveau de décaissement global (Juillet 2019 – Juin 2021)

RESULTATS	BUDGET TOTAL USD	DEPENSES EN USD AU 30/06/2021			TOTAL DEPENSES USD	Taux de décaissement
		Année 2019	Année 2020	Année 2021		
R1	478 450	6 718	41 106	27 504	75 328	16%
R2	2 462 000	8 123	309 300	127 669	445 093	18%
R3	1 020 600	1 474	180 152	148 901	330 526	32%
R4	2 519 343	0	10 076	34 298	44 373	2%
R5	232 000	22 205	6 556	40 919	69 680	30%
Moyens généraux	4 502 560	202 053	1 158 576	391 294	1 751 924	39%
Total coûts directs	11 214 953	240 573	1 705 766	770 585	2 716 924	24%
Coûts indirects (7%)	785 047	16 840	119 404	53 941	190 185	24%
TOTAL	12 000 000	257 414	1 825 169	824 526	2 907 109	24%

Le premier semestre 2021 a été impacté par la pandémie à la COVID 19, les dépenses effectuées sont majoritairement liées aux coûts du personnel, fonctionnement et le versement des 2èmes tranches des conventions de subside avec les services techniques de l'état et CAFPIK.

La première tranche reçue est de 4 000 000 USD et le tableau ci-haut indique le montant total dépensé qui est de : 2 904 827 USD soit un taux de décaissement de 73%.

- Niveau de décaissement Semestriel (Janvier -Juin 2021)

RESULTATS	BUDGET TOTAL USD	Budget prévisionnel 2021 USD	Dépenses semestrielles 2021	Solde budget 2021	Taux de décaissement
R1	478 450	105 500	27 504	77 996	26%
R2	2 462 000	951 039	127 669	823 369	13%
R3	1 020 600	356 668	148 901	207 767	42%
R4	2 519 343	329800	34 298	295 502	10%
R5	232 000	113 000	40 919	72 081	36%
Moyens généraux	4 502 560	1 004 338	391 294	613 043	39%
Total coûts directs	11 214 953	2 860 344	770 585	2 089 759	27%
Coûts indirects (7%)	785 047	200 224	53 941	146 283	27%
TOTAL	12 000 000	3 060 568	824 526	2 236 042	27%

N.B. Le rapport financier certifié sur base des lignes budgétaires UNDG sera envoyé directement par les services financiers au MPTF.

Tableau 6 - Suivi des contrats des ALE/PLE.

N° du Contrat	Intitulé et thématique	Montant USD	Date signature contrat	Date début des travaux	Date fin Contrat	Délai Exécution Prévu	Commentaires
RDC182081T-10009	Développer des systèmes agroforestiers durables, et à restaurer les forêts à travers une approche territoriale de développement durable	292 182,00	20/10/2020	20/10/2020	20/10/2022	30 mois	Coordination Provinciale de l'Environnement (CPE)
RDC182081T-10013	Appui à la promotion et au développement de la filière fruiticole dans la zone d'intervention du PIREDD MO	137 416,00	24/11/2020	24/11/2020	24/11/2022	24 mois	Centre Agroforestier Pilote de Kaba (CAFPIK)
RDC182081T-10018	Appui à la diffusion d'itinéraires techniques agricoles durables et la dynamique de concertation entre les producteurs agricoles de la zone d'intervention ciblée.	318 893,00	25/10/2020	25/10/2020	25/10/2022	30 mois	Inspection Provinciale de l'Agriculture (IPA)
RDC182081T-10019	Renforcement des capacités organisationnelles des communautés locales dans une perspective de développement durable REDD+ sur les zones ciblées.	219 009,00	01/10/2020	01/10/2020	01/10/2022	24 mois	Inspection Provinciale du Développement Rural (IPDR)
Lettre d'attente	Renforcer l'accès aux intrants et à l'information sur la planification familiale dans les Zones de Santé ciblées de la province de La Mongala.	96 453,00	09/09/2020	09/09/2020	09/03/2022	18 mois	Coordination provinciale de Santé de la Reproduction (CPSR)
RDC182081T-1004	PIREDD-05 : Travaux réhabilitation et construction des bâtiments abritant les bureaux services techniques décentralisés de l'Administration de Bumba	119 025,00	24/08/2020	24/08/2020	17/05/2021	6 mois	VALOM CONSTRUCT

Les dépenses financières de la période rapportée du projet sont alignées aux prévisions du PTBA mais elles sont retardées d'une part par la validation officielle tardive de la variante du projet par le bailleur (ce qui a été formalisé par le transfert du complément du budget de 5 millions d'euros en date de 16 avril 2021) et a également eu un impact négatif sur l'implémentation du projet. A titre d'exemple, l'engagement du personnel additionnel en charge de l'aménagement du territoire qui devait booster la mise en œuvre des autres activités. Cependant, vu la validation tardive de la variante, le 2e aménagiste n'est entré en fonction qu'en avril 2021 afin d'élaborer les plans territoriaux et provinciaux nécessaires pour débloquer des activités consommatrices de budget.

D'autre part, la pandémie du COVID 19 a été un facteur qui n'a pas permis au projet au premier trimestre de réaliser quelques activités importantes qui devaient être faites par des consultants internationaux.

L'audit financier pour la certification des dépenses du rapport financier de 2020 a eu lieu du 21 au 25 juin 2021 par un cabinet d'audit externe dont Enabel est en attente du rapport final qui sera transmis au FONAREDD.

Une proposition de révision budgétaire prenant en compte seulement les budgets des conventions de subside a été faite par le projet mais pas encore validée par la hiérarchie.

Tableau 7 - Répartition des coûts du programme.

N°	Description	Montant en USD	%
1.	Activités du programme	379 789	49%
2.	Equipement	17 945	2%
3.	Fonctionnement	372 851	49%
	TOTAL	770 585	100%

Pour le présent rapport, le compte n'a pas été audité.

10. Gestion participative

Tableau 8 – Principes de gestion participative.

N°	METHODES	COMMENTAIRES
01	Ancrage dans les priorités nationales REDD+ et de développement du pays.	Les actions sectorielles et structurelles en fonction des priorités identifiées sont ancrées dans la Stratégie Nationale et le Plan d'investissement REDD+ pour permettre au pays d'atteindre ses cibles en matière de réduction de la pauvreté, de résilience ainsi qu'en nutrition et en sécurité alimentaire.
02	Approche par étape et itérative	Les actions proposées reposent sur des expériences déjà testées par Enabel dans ses différents programmes provinciaux. Par ailleurs, ces actions ont fait l'objet d'une revue interne avec les concours des partenaires et suivant le contexte de la MONGALA pour évaluer leur efficacité et leur performance et sont, au besoin, améliorées ou modifiées afin de les recadrer pour assurer l'atteinte des résultats visés. Les experts sectoriels d'Enabel en collaboration avec les partenaires font une surveillance en continu de la performance des actions entreprises.
03	Forte consultation, approbation et participation des parties prenantes (secteur public, communautés locales, organisations non-gouvernementales et du secteur privé).	<ul style="list-style-type: none"> - Une forte participation des services administratifs à différents niveaux est remarquable au niveau du PIREDD_MO. Le PIREDD_MO a signé les conventions de subsides avec les services techniques de l'environnement et développement durable, de l'Agriculture et du Développement rural. Les activités de planning familial sont portées par la coordination provinciale de Santé de la reproduction. - Les consultations sont organisées régulièrement à travers des ateliers d'échange pour canaliser les besoins et préoccupations des parties prenantes. Le GTCRR est partie prenante aux consultations et suivi de la mise en œuvre de l'intervention. - Les membres de Comité Technique de Concentration ont régulièrement associé lors de l'organisation des réunions d'orientation stratégique dont la sélection de zone à dédier aux CFCL, la mise en place du CTMP et la constitution du comité technique d'élaboration

		du plan provinciale d'aménagement du territoire. Les échanges réguliers avec le Gouverneur et les ministres sectoriels ont été promis (Minipro Environnement, Agriculture et Santé).
04	Interventions et actions intégrées à l'échelle des territoires et des terroirs villageois	Les activités vouées à réduire la pression sur les forêts, notamment celles visant la réduction de la déforestation en zones agricoles sont particulièrement visées pour garantir la durabilité des systèmes agricoles tout en renforçant les mesures de protection et de gestion durable de la forêt, en plus de promouvoir l'agroforesterie et les plantations dédiées à la protection et à la production (bois d'œuvre et d'énergie). Ainsi, les actions du PIREDD MONGALA sont réalisées dans une optique territoriale de développement pour être mises en œuvre à l'échelle des villages, dans les groupements retenus, en considérant les nombreux liens économiques et sociaux qui les connectent. C'est à ce titre que le processus de pilotage suit un processus itératif avec les actions au plus bas jusqu'au niveau supérieur (Groupement(village)-Secteur-Province).
05	Synergies et coordination avec les initiatives existantes et pertinentes, ainsi qu'avec les autres Programmes Intégrés	En plus de construire et de tirer des leçons des initiatives existantes et pertinentes déjà en cours dans la province, le PIREDD MONGALA sa position comme programme catalysant vis-à-vis des autres initiatives de développement rural et projets environnementaux dans la province. A cet effet, à travers les structures de coordinations comme CTMPP-PF, la cartographie de zones d'intervention dans le domaine de la santé est régulièrement à jour afin d'éviter la duplication des activités. Dans le domaine rural, les réunions de CARG à l'échelle de territoire, constitue des lieux de coordination où les différentes actions de partenaires sont en lumière pour renforcer l'efficacité des actions portées par les partenaires. Le PIREDD_MO participe régulièrement et activement avec les autres programmes intégrés aux différents cadres d'échange thématique mis en place par le FONAREDD
06	Forte considération du genre et renforcement du rôle de la femme	Le PIREDD MONGALA fait la promotion active du genre et privilège le renforcement du rôle de la femme sur plusieurs fronts, puisqu'elles jouent généralement un rôle dominant dans la gestion des budgets et la nutrition des ménages mais aussi dans les travaux champêtres quotidiens. Le PIREDD MONGALA porte une attention particulière aux actions tendant à lutter contre toute formes des inégalités liés au sexe et encourage la participation de la femme dans les organes de prise de décision au sein des CLD, CARG et autres structures.

11. Termes transversaux

11.1. Gouvernance

Le PIREDD_Mo a organisé en date du 19 février 2021 à Lisala, dans la province de la Mongala, une réunion avec tous les partenaires du programme. Ont pris part à cette réunion, tous les Services techniques déconcentrés (STD) partenaires clés du PIREDD, les autorités administratives provinciales et locales (territoires et secteurs), ainsi que les membres de la Société civile (GTCRR, Peuples autochtones). L'objectif

de cette réunion était de partager les réalisations trimestrielles du PIREDD_Mo et les perspectives du prochain trimestre. Au terme de cette réunion, les participants ont recommandé d'organiser régulièrement de tels échanges afin de permettre à toutes les parties prenantes de s'impliquer à la gestion de leur programme et d'être mieux informées sur ses avancées et perspectives.

Au niveau national, Enabel-PIREDD_Mo a pris part en date du 19 Mars 2021 au CT38 organisé en ligne par le FONAREDD et le CAFI. A cette occasion, le PIREDD_Mo a présenté les résultats enregistrés en 2020, lesquels ont donné satisfaction aux participants. Quelques recommandations ont été adressées au PIREDD_Mo pour peaufiner certaines approches de déploiement.

De même, en fin Mars 2021, Enabel- PIREDD_Mo a également pris part à la réunion des Points focaux-Agence d'exécution de FONAREDD. Au cours de cette réunion, le PIREDD a présenté ses dernières réalisations 2020. Les participants ont formulé des recommandations, notamment en faveur de l'amélioration du processus d'élaboration des outils d'aménagement du territoire.

11.2. Genre

L'intégration des femmes dans les activités du PIREDD_Mo se fait progressivement à plusieurs niveaux. Cette démarche se heurte malheureusement aux pratiques culturelles dans la Mongala où la femme paysanne est reléguée au rôle réducteur de procréation. Néanmoins, le PIREDD_Mo encourage l'implication de la femme dans toutes les activités stratégiques communautaires, notamment lors de la mise en place des structures de gouvernance locale (CARG, CLD), ainsi que lors de l'identification des acteurs du dispositif d'éveil de conscience. A tous les niveaux, le PIREDD_Mo s'assure de la présence active de femmes.

Dans cette dynamique, le PIREDD_MO s'est fixé le seuil d'implication de la femme à hauteur de 30%. Ceci est bien respecté pour le dispositif d'éveil de conscience (67/224), ainsi que pour les structures de gouvernance locale (CLD et CARG). En outre, le PIREDD_MO recommande constamment à ses partenaires locaux, la cooptation des femmes à certains postes là où elles sont sous-représentées.

11.3. Peuples Autochtones

Les peuples autochtones sont au cœur des activités du PIREDD_Mo. Ils prennent part aux travaux du CTSC du PIREDD_Mo, ainsi qu'aux différentes réunions avec les partenaires du Programme au sujet des avancées et perspectives du PIREDD.

Au cours du 1er semestre de 2021, les peuples autochtones ont activement pris part en date du 19 février 2021 à Lisala, dans la Mongala, à la réunion avec tous les partenaires clés du programme. L'objectif de cette réunion était de partager les réalisations trimestrielles du PIREDD et les perspectives du prochain trimestre.

Le PIREDD_Mo a en outre impliqué activement les peuples autochtones dans la mise en œuvre de certaines de ses activités dans le territoire de BONGANDANGA. A ce sujet, les peuples autochtones ont pris part aux travaux de cartographie participative (AT) et de mobilisation en faveur de la foresterie communautaire, travaux organisés dans le secteur de BOSOSIMBA où prédominent les peuples autochtones. À ce niveau, le projet a inclus un lot « peuples autochtones » dans son appel à proposition « forêt » pour la mise en place d'une forêt communautaire dans un groupement du secteur de BOSOSIMBA.

La présence des peuples autochtones est également remarquable au sein du dispositif d'éveil de conscience mis en place dans le secteur de BOSOSIMBA.

11.4. Respect de normes environnementale et sociale

Tel que défini dans le contexte de la CCNUCC et en particulier des décisions de la COP de Cancun sur les sauvegardes, les parties à la COP ayant l'ambition d'accéder aux paiements basés sur les résultats doivent pouvoir démontrer que les garanties de Cancun ajustées au contexte national ont été respectées dans la production des réductions d'émissions concernées. La mise en œuvre du Plan d'Investissement REDD+ financée par le FONAREDD et CAFI concourt à la génération de telles réductions d'émissions. Il est donc nécessaire pour tous les programmes, tant sectoriels qu'intégrés, de s'assurer du respect et de rapporter sur ces normes. Dans un premier temps ceci facilite la consolidation des informations au niveau du FONAREDD et dans un deuxième temps ces informations seront intégrées dans le Résumé des Informations sur les Sauvegardes qui sera soumis à la CCNUCC. Veuillez donc rapporter sur les normes environnementale et sociale.

a) Etude d'impact environnementale et sociale

Une telle étude a-t-elle été réalisée au cours de ou avant la période sous-examen ? OUI / NON. Dans l'affirmative, veuillez rapporter sur les résultats clés obtenus et/ou les avancées relatives aux mesures d'atténuation, et joindre le rapport de l'étude en annexe ou informer s'il a déjà été transmis au SE FONAREDD.

A la date du 30 juin 2021, le PIREDD_MO n'a pas enregistré d'activité nécessitant des études IES.

b) Mesures prises afin d'assurer le respect de chacune des sauvegardes

Afin d'assurer globalement le respect de chacune des sauvegardes environnementales et sociales, le PIREDD_Mo a pris les mesures suivantes :

- Intégrer lorsque c'est requis dans les dossiers d'appel d'offre (DAO) de réhabilitation et construction des bâtiments des STD le chapitre sur l'évaluation environnementale et sociale ;
- Entreprendre des évaluations simplifiées sur les impacts environnementaux et sociaux sur des activités cibles (reboisement, plantations agricoles) ;
- Elaborer une fiche de catégorisation des impacts du PIREDD_Mo ;
- Mettre en place le mécanisme des plaintes et recours au niveau local. Dans le cadre de la mise en place des CLD et CARG, le PIREDD_Mo mène une réflexion sur la modalité de gestion de mécanisme des plaintes et recours. En ce sens, les agents des STD sont accompagnés à jouer ce rôle de relais communautaire pour faire remonter les plaintes et recours locaux au niveau d'Enabel.

Décrire ici les études d'impacts ou les mesures prises afin de s'assurer du respect de chacune des sauvegardes, en remplissant le tableau 9.

Tableau 9 - Suivi des mesures/principes de sauvegardes.

FONAREDD (2016)	Les réalisations
Principe 1 : Les activités REDD+ doivent protéger les forêts naturelles, favoriser l'accroissement des services environnementaux et renforcer la préservation de la biodiversité. (Cancun a ; IFC norme 6)	1.1 Mobilisation des communautés locales dans le cadre du processus de la foresterie communautaire 1.2 Mise en place des CEP (Agriculture)
Principe 2 : Les activités REDD+ doivent favoriser la transparence et la bonne gouvernance. (Cancun b)	2.1 Organisation des CTCS et des réunions avec des partenaires locaux sur les avancées et perspectives du Programmes 2.2 Audit semestriels du PIREDD 2.3 Mise en place des plateformes de dialogue, de gestion et de suivi (CLD, CARG)

<p>Principe 3 : Les activités REDD+ doivent minimiser les pertes et dommages, prévoir des voies de recours et mettre en place des mécanismes de réparations justes et équitables d'éventuelles pertes et/ou dommages subis par les communautés et autres parties prenantes (IFC norme 4)</p>	<p>N/A en 2021</p>
<p>Principe 4 : Les bénéfices économiques et sociaux générés par les activités REDD+ doivent être partagés équitablement et proportionnellement par les parties prenantes intéressées (Cancun f ; IFC norme 1)</p>	<p>A faire valoir le moment venu (2022) dans le cadre de la gestion des forêts communautaires</p>
<p>Principe 5 : Les activités REDD+ doivent favoriser l'émergence de nouvelles opportunités économiques pour contribuer au développement durable des communautés locales et des peuples autochtones</p>	<p>5.1 : Promotion et exploitation des PFNL (Apiculture, Chenilles et Myciculture) 5.2 Mise en œuvre des plans d'actions (PSAT) de développement en cours d'élaboration (2022)</p>
<p>Principe 6 : Les activités REDD+ doivent assurer la participation effective et efficiente de toutes les parties prenantes, notamment des communautés locales et autochtones dans leurs spécificités locales (Cancun d)</p>	<p>6.1 : Mise en place des CLD (instance communautaire de coordination, de gestion et de suivi des activités communautaire à l'échelle du groupement) dans chacun des 50 groupements, y compris dans le secteur de BOSOSIMBA où vivent les PA 6.2. Mise en place et redynamisation des CARG (territoires et secteurs)</p>
<p>Principe 7 : Les activités REDD+ doivent respecter les droits humains, ceux des travailleurs qu'ils emploient et les droits aux terres et ressources naturelles des communautés riveraines concernées (Cancun c ; IFC norme 3,5,7)</p>	<p>Principe d'Enabel appliqué dans toutes ses interventions</p>
<p>a) Que les actions complètent ou sont conformes aux objectifs des programmes forestiers nationaux et des conventions et accords internationaux pertinents ;</p>	<p>Les objectifs du PIREDD_Mo et toutes ses activités sont conformes à ceux des programmes forestiers nationaux et des différentes conventions internationales, notamment celles relatives au Climat, à la Biodiversité, et à la lutte contre la Désertification et la dégradation des terres</p>
<p>b) Mesures visant à réduire les déplacements d'émissions.</p>	<p>Dispositif opérationnel d'éveil de conscience, afin de conscientiser les communautés à bannir la pratique des feux de brousse (Agriculture itinérante)</p> <p>Cartographie participative et Zonage des terres réalisés dans chaque groupement prioritaire</p>
<p>C) Norme de performance 2 : Main-d'œuvre et conditions de travail</p>	<p>Conforme aux exigences du BIT, principe d'Enabel</p>

12. Gestion des risques

Tableau 10 - Gestion des risques.

DESCRIPTION DU RISQUE	CATÉGORIE DE RISQUE	IMPACT POTENTIEL	MESURE DE MITIGATION OU ACTION(S)
Dégradation croissante du réseau routier (BUMBA) empêchant le déploiement des experts et acteurs du Programme	Opérationnel	Faible	<ul style="list-style-type: none"> - Améliorer la qualité de la connexion internet dans nos deux bureaux pour faciliter le travail en ligne - Privilégier le transport par voie d'eau et par motos lorsque c'est requis
Octroi par le MEDD (Kinshasa) des concessions forestières dans les zones d'intervention du Programme, ce qui pourrait compromettre la mise en œuvre des activités	Développement	Faible	<ul style="list-style-type: none"> - Suivi auprès du FONAREDD pour suivi et plaidoyer auprès du MEDD
Baisse des prix d'achat des produits agricoles, conséquemment à la baisse des cours des produits agricoles sur le marché international, hypothéquant la relance des filières des produits agricoles pérennes (café, cacao et palmier à huile)	Développement	Moyen	<ul style="list-style-type: none"> - Faciliter une bonne relation de partenariat entre les petits producteurs agricoles et l'agro-industriel du territoire concerné - Renforcer les capacités des planteurs dans la maîtrise et la rationalisation des coûts de production
Attribution des permis d'exploitation forestière artisanale par le Gouverneur de la Province de MONGALA dans les forêts mises en défens, compromettant ainsi l'objectif de restauration des forêts, visé par le Programme	Développement	Moyen	<ul style="list-style-type: none"> - Sensibiliser les membres du CTCS, dont le Gouverneur lors des sessions du CTCS - Diffuser la cartographie des forêts mises en défens aux partenaires provinciaux et nationaux pour information et sensibilisation
Nouvelle épidémie/pandémie (Ebola, Chikungunya, Monkeypox, etc...) dans la Province de MONGALA, paralysant toutes activités du Programme	Opérationnel	Moyen	<ul style="list-style-type: none"> - Avec l'expérience du contexte Covid-19, privilégier le télétravail - Mobiliser des expertises locales - Suivre les recommandations d'Enabel et des autorités en la matière
Rejet de la nouvelle Loi (AT) par le Parlement national sur l'Aménagement du territoire, annulant les initiatives en cours de développement en faveur de l'AT/DL	Développement	Moyen	Intensifier le travail en réseau (entre Enabel, FONAREDD et autres partenaires nationaux) pour anticiper un tel rejet
L'existence de nouveaux projets, notamment dans le secteur Forêts (REDD+) soutenus par d'autres PTF dans la MONGALA, pourrait générer un surplus de travail aux agents des STD partenaires, compromettant la performance de certaines de nos activités	Opérationnel	Moyen	Encourager chacun de nos partenaires STD à travailler en équipe, de manière à créer pour chaque agent donné, un back-up qui peut assurer l'intérim en cas d'indisponibilité

13. Illustration narrative spécifique

MA FAMILLE S'EST CONSTRUITE AUTOUR DE L'ANANAS

Monsieur MABADA KAMANGO Constant, Directeur d'école primaire à la retraite, promoteur d'une école primaire qui porte son nom, est né le 01 janvier 1940 à Bondo dans la province du Bas Uélé. Il est producteur d'ananas depuis 1970, dans le groupement d'Ekango dans le secteur de Molua, territoire de Bumba dans la province de la Mongala. Ce producteur octogénaire a été visité au courant du mois de mai par les experts Agriculture et Développement Local de la représentation Enabel, Mathilde Fassolette et Stéphane Cytryn, l'expert agronome du PIREDD-MO Aimé Makombo et le superviseur territoire de l'inspection provinciale de l'agriculture (IPA) Norbert Limau. Durant les entretiens, ce producteur et son fils ont ouvert leurs cœurs à la délégation en déclarant des choses extraordinaires.

L'ananas une histoire de famille

Le papa, initiateur de la plantation, a laissé son fils présenter les activités de la famille.

« C'est papa et maman qui ont commencé la production de l'ananas. Maman est décédée et papa a continué, seul, à faire vivre leur œuvre. Nous avons tous grandi et étudiés grâce à la vente des ananas. Papa étant maintenant très âgé, c'est à nous et particulièrement à moi de prendre la relève. Mes sœurs et frères sont avec moi. »



La relève est assurée : de gauche à droite, premier assis, PAPA MABADA, promoteur de la culture d'ananas dans la famille, troisième assis en bottes bleues, le fils qui assure la relève

La culture de l'ananas, solution pour la préservation des forêts



« Avec la culture de l'ananas, je préserve ma forêt et ma santé »

Le papa a ensuite poursuivi les explications : « Regardez derrière moi, c'est la forêt. Je n'y ai jamais touché depuis que j'ai acheté ce terrain en 1970. Et pourtant, chaque année, chaque saison, chaque mois, je cultive, récolte et vend des ananas. Donc avec l'ananas, je ne pratique pas l'agriculture itinérante sur brûlis, ce qui permet de préserver la forêt.

Et puis, à mon âge je n'ai plus la force d'abattre les arbres et de défricher. Donc si ce n'eût été l'ananas, je n'allais jamais pouvoir cultiver le riz, le maïs, l'arachide ou d'autre culture saisonnière. Grâce à la culture de l'ananas, je préserve donc ma forêt et ma santé. »

« Je n'avais pensé que mon travail dans l'ananas puisse être reconnu par d'autres. Dès le premier jour où le PIREDD-Mo m'a visité, j'ai glorifié mon Dieu. Et aujourd'hui, vous voir dans mon champ me donne l'espoir que mes enfants et mes petits enfants auront des jours meilleurs grâce à cette culture que j'aime tant, l'ANANAS. »

« Que vous a apporté le PIREDD Mongala depuis cette première rencontre ? »

« Le PIREDD-Mo nous a apporté ce qu'il y a de plus merveilleux pour notre famille : du savoir-faire pour gagner plus d'argent sur une petite surface. Maintenant nous savons aussi comment multiplier rapidement l'ananas à partir d'une plante. »

AVANT LA FORMATION PIREDD Mo



APRES LA FORMATION PIREDD Mo



« Avant la formation du PIREDD-Mo, nous plantions l'ananas à de grandes distances, 1 à 2 m de tout côté. Donc sur un hectare, nous pouvions avoir entre 5000 et 10000 plantes au maximum. Avec la nouvelle méthode, 1 ha peut prendre 50.000 plantes. Heureusement, nous avons appris comment faire pour avoir beaucoup de plantules à partir d'une seule plante. Mais ce n'est pas tout, notre première formation a été l'occasion de rencontrer pour la première fois, d'autres producteurs d'ananas de Bumba.



Aujourd'hui, avec ce que nous avons appris lors de notre première formation, notre manière de faire a totalement changé. Nous mettons même des bananiers plantain à l'intérieur de nos champs d'ananas. Avec tout cela, nous avons l'espoir d'acheter une PRADO. A l'issue de cette formation nous avons décidé de nous constituer en une association des producteurs d'ananas pour nous entraider.

Alors voici la seule chose que nous pouvons vous offrir, des ANANAS. Mais surtout ne partez pas avec les couronnes, car nous avons appris à valoriser toutes les semences qui sortent de notre champ. »



« Pour remercier Enabel : voici pour chacun un ananas. »

CLD de Mondingili

Mondingili a été choisi parmi les 50 groupements prioritaires dans la Province de la Mongala pour la mise en œuvre des activités du Projet PIREDD_MO. Il est situé dans le secteur de Ngombe-Doko, en territoire de Lisala, à 17 km de la ville de Lisala. Il est peuplé par la tribu Ngombe dont l'activité principale est l'agriculture de subsistance. Elle pratique également la pêche et l'élevage et produit du vin de raphia et de l'alcool traditionnel communément appelé « Agene ».



Parmi ses activités d'appuis, le PIREDD_Mo, assisté par l'Inspection Provinciale du Développement Rural (IPDR), accompagne la structuration de ce groupement en y renforçant la gouvernance par la mise en place et la dynamisation du comité local de développement (CLD). **Le CLD est à la fois une structure de gouvernance et un cadre de concertation et mobilisation communautaire dont l'objectif principal est de traiter les problèmes de l'entité et de trouver des solutions concertées et endogènes pour les résoudre.**

Avant l'accompagnement de ce CLD, nombreuses expériences visant à favoriser la concertation du monde rural avaient été soldées par des échecs. A l'arrivée du PIREDD_MO, la communauté émettait donc certaines réserves :



« Des initiatives comme les Organisation Paysanne (OP) ont vu le jour dans notre groupement. Ils ont fonctionné au cours de la période de mise en œuvre des projets précédents, mais aujourd'hui il ne reste aucune trace visible de ces initiatives dans nos communautés. Concrètement, rien n'a changé dans notre vie de tout le jour. »

« A quoi bon ajouter une nouvelle structure ? » insista un habitant de Mondingili à Mme Dida ALOMO, Animatrice de l'IPDR en charge de l'animation communautaire ».

Ces attentes inassouvies et ces craintes d'abandon sont malheureusement fréquentes dans la province. Les animateurs de développement rural ont ainsi dû multiplier les actions de sensibilisation en mettant en avant la nécessité pour la communauté de se prendre en charge elle-même. Il a notamment fallu valoriser le CLD comme outil de collaboration en vue d'une gestion durable de leurs ressources naturelles et plus particulièrement de leur forêt. *« Le CLD ne s'oppose pas à vos traditions coutumières, mais au contraire vient les renforcer en favorisant la collaboration entre les communautés et l'implication des autorités établies. »* Après plusieurs rencontres avec différentes couches de la population, la communauté décida de s'engager par la signature du procès-verbal du Consentement Libre et Informé Préalable (CLIP). L'assemblée générale constitutive et électorale sera organisée au mois de janvier 2021 pour doter le CLD de ses structures de gouvernances (Comité Directeur et conseil de surveillance).

Depuis, une nouvelle dynamique de développement a vu le jour dans le groupement de Mondingili où le comité se réunit mensuellement. Suite à ces réunions, plusieurs actions communautaires de développement ont été organisées : des sentiers d'évacuation des produits agricoles ainsi que les sources d'eau sont entretenus. En particulier, la toiture de l'école Primaire Mondingili à Boso-libondo a été rénovée et sa capacité d'accueil augmentée (photos ci-jointes).

Du témoignage du chef de Groupement **Pierre NDJUMBU (debout devant l'école en rénovation)**, nous retenons :



« L'école Primaire a été créée en 1979. Jusque récemment, cette école contenait sept salles de classe avec une toiture très délabrée. Grâce au concours du CLD, l'école est passée de 07 à 14 classes et les toitures en pailles ont été rénovées. Beaucoup de travaux reste à faire mais aujourd'hui les enfants et leurs matériels scolaires sont protégés contre les intempéries. C'était une fierté pour moi et l'ensemble du CLD de porter cette initiative. »



Ces réalisations témoignent d'un départ encourageant pour ce CLD qui n'a que six mois d'existence et présagent un avenir prometteur pour le développement du groupement de Mondingili.

14. Modalités de suivi

Tableau 11 - Etat d'avancement du plan de suivi du programme.

Activités de suivi et évaluation	Nombre prévu	Nombre réalisé	Taux de réalisation	Coûts en USD/Budget	Résultats
Revue techniques	2	2	100%	Non défini	Réalisation de 2 MONOP
Missions d'appui et de suivi de la Représentation Enabel (Opérations et Finances) et 1 Mission d'audit indépendant (semestriel)	2	2	100%	560,5 USD	2 Rapports de mission et 1 rapport d'audit (en cours de finalisation), et Matrices des recommandations des missions
Mission de suivi du FONAREDD	0	0	0	N/A	RAS
Tenue réunion de suivi des opérations avec les partenaires locaux	1	1	100%	174 USD	Compte rendu de la réunion
Tenue du CTSC	0	0	0	N/A	RAS
Mission du GTCRR	0	1	100%	N/A	En attente du rapport

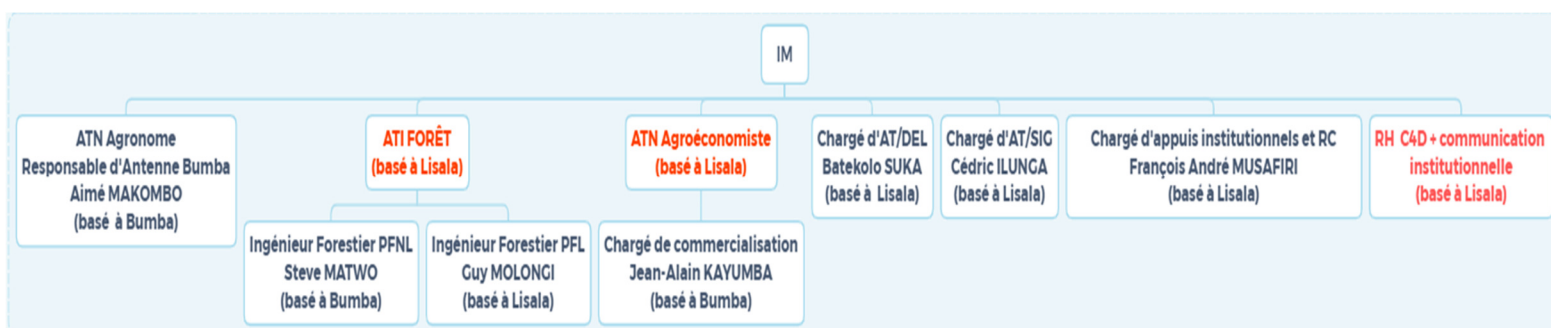
N.B. : Veuillez fournir vos éventuelles remarques sur la gouvernance du programme, y compris des défis et leçons apprises.

15. Révisions programmatiques (le cas échéant)

Les objectifs et résultats contractuels du PIREDD_Mo n'ont pas été modifiés au 30 Juin 2021.

Le PIREDD_MO a prévu de revoir son SET UP RH avec le lancement des recrutements suivants :

- Un Project Manager International au profil « généraliste » pour assurer le bon pilotage du projet et la coordination entre les différents secteurs pour faciliter une approche « intégrée » ;
- Un Assistant Technique International pour prendre en main les activités forestières et guider les ingénieurs forestiers ;
- Un Assistant Technique National Agroéconomiste pour épauler l'unique agronome du projet dans les activités agricoles, centrales au projet, et avec un focus sur les activités de post-production pour renforcer la chaîne de valeur en vue d'augmenter les revenus des populations ;
- Un Assistant Technique National en C4D pour mettre l'accent sur les activités de conscientisation des populations et des partenaires, pour lesquelles un résultat entier est dédié (le résultat 1) car prérequis essentiel à l'atteinte des autres résultats du projet.



Nouveau set up RH du PIREDD_MO

16. Auto-évaluation du programme

Sur la base des critères de performance mis à disposition par le Secrétariat Exécutif du FONAREDD, merci de bien vouloir passer en revue l'évaluation de votre programme pour la période sous-examen.

Pertinence :

Le PIREDD_Mo constitue une intervention qui est clairement ancrée dans les politiques et les priorités nationales REDD+. Cette intervention est conforme aux engagements en matière d'efficacité de l'aide au développement. Bien que devant être affinée, les grandes lignes de la logique d'intervention sont claires et bien structurées. Les risques et hypothèses clairement identifiés et gérés.

Efficacité

Au stade actuel de mise en œuvre, l'intervention est sur la bonne voie de l'atteinte de son objectif spécifique. Le contexte d'intervention et les effets négatifs de la pandémie (COVID-19) ont affecté la mise en œuvre de nombreuses activités. Les équipes PIREDD ont cependant fait preuve de résilience pour assurer la performance du programme. L'intervention doit cependant adapter ses stratégies en fonction de l'évolution des circonstances internes et externes, et ce dans l'optique de réaliser les résultats du développement. C'est pourquoi le programme prévoit des activités davantage concentrées dans des zones prioritaires du projet.

Efficience :

La plupart des activités sont réalisées dans des délais raisonnables compte-tenu du contexte mais certains ajustements pertinents permettront d'augmenter l'efficience du projet.

Une révision budgétaire est prévue au second semestre 2021.

Les résultats sont et seront vraisemblablement livrés dans les temps, mais une marge d'amélioration existe en termes de qualité, de concentration géographique et de timing.

Durabilité/ou Niveau d'appropriation nationale/provinciale :

L'intervention bénéficie de la collaboration des services techniques déconcentrés (STD) chargés de la mettre en œuvre à travers les conventions de subsides. Depuis sa mise en œuvre, l'intervention n'a pas été gênée par ceux-ci, et cet appui se poursuivra vraisemblablement. En outre, la mise en œuvre de l'intervention est bien intégrée aux structures institutionnelles et d'autres structures locales pertinentes impliquées. Cet enracinement contribue d'une certaine manière au renforcement des capacités de ces institutions locales. Des améliorations en termes de posture des animateurs et accompagnateurs sont en cours, en vue de garantir la durabilité.

L'appropriation du processus en cours par ces STD partenaires et la dynamisation enclenchée des CLD et CARG devraient contribuer à assurer également la durabilité de l'intervention.

Gouvernance :

(Voir le point relatif au thème transversal : 1.1. Gouvernance)

Gestion participative :

(Voir le paragraphe y relatif dans le corps du rapport)

Respect des normes socio-environnementales :

(Voir le point 1.4 relatif au Respect de normes environnementale et sociale)

Système de S&E (Stratégie de communication, plaintes et recours et S&E)

(Voir le paragraphe y relatif dans le corps du rapport)

En somme, suivant ces différents critères d'évaluation de la performance, le PIREDD_Mo est performant et est en bonne voie d'atteinte de ses résultats de développement et de son objectif spécifique qui est de « Réduire l'impact des activités humaines et des dynamiques démographiques existantes sur les forêts

dans les zones ciblées, et améliorer la gouvernance des ressources naturelles (forêts et terres) dans les zones ciblées ».

17. Difficultés rencontrées et mesures prises

DIFFICULTES	IMPACTS SUR LE PROJET	CATÉGORIE DE RISQUE	IMPACT POTENTIEL	MESURES
Instabilité politique et sécuritaire au niveau provincial	<ul style="list-style-type: none"> - Ralentissement de la mise en œuvre des activités - Retard dans l'organisation des CTSC et autres réunions de travail - Difficultés de déploiement des acteurs et experts sur le terrain 	Opérationnel	Moyen	<ul style="list-style-type: none"> - Un suivi de sécurité sur l'ensemble du pays et les changements de gouvernement seront observés. - Application des mesures de sécurité : plan, formation sécurité, moyens de communication...
L'instabilité des animateurs des institutions provinciales	<ul style="list-style-type: none"> - Ralentissement de la mise en œuvre des activités - Faible appropriation des acquis du programme par nos partenaires techniques clés 	Opérationnel	Faible	<ul style="list-style-type: none"> - Organiser pour les nouveaux animateurs des séances d'échanges et d'explication du programme - Dialoguer avec la hiérarchie pour éviter un tel scénario
Les tracasseries persistent et démotivent les exploitants agricoles et forestiers artisanaux à développer leur activité économique	<ul style="list-style-type: none"> - Possibilité de ne pas atteindre le résultat de développement escompté 	Développement	Faible	<ul style="list-style-type: none"> - Renforcement des organisations locales dans leur capacité à défendre leurs droits. - Interpellation des responsables de tracasseries par le programme
Faibles capacités techniques et humaines des institutions et administrations provinciales partenaires	La jeune province de la MONGALA issue du récent démembrement territorial, dispose des institutions et organisations faibles en capacités techniques et humaines. Le diagnostic est fait lors des scans organisationnels.	Opérationnel	Moyen	<ul style="list-style-type: none"> - Renforcement des capacités - Approche « faire avec »
Faible niveau de coordination entre acteurs du secteur au niveau de la province	<ul style="list-style-type: none"> - Faible appropriation - Retard dans l'exécution des activités - Possibilité de ne pas atteindre le résultat escompté 	Développement	Faible	<ul style="list-style-type: none"> - Responsabilisation des ministères provinciaux et des administrations provinciales dans leur rôle de pilotage et de coordination
Enclavement des zones d'intervention	<ul style="list-style-type: none"> - Retard dans l'exécution des activités - Possibilité de ne pas atteindre le résultat escompté 	Opérationnel et développement	Moyen	<ul style="list-style-type: none"> - Adapter les moyens logistiques du programme ; - Concentrer davantage les activités.

Un système parallèle de fonctionnement des services mis en place pour permettre aux agents de vivre qui s'est installé et qui est devenu la norme	<ul style="list-style-type: none"> - Distraction des ressources du Programme à d'autres fins - Possibilité de ne pas atteindre le résultat escompté 	Opérationnel	Moyen	<ul style="list-style-type: none"> - Politique de refus systématique de la corruption - Sensibilisation à l'éthique
Les attentes décalées (notamment financières) des communautés et les résistances au « travailler ensemble ».	-	Opérationnel et développement	Moyen	<ul style="list-style-type: none"> - Approche « faire avec » ; - Concentrer les activités ; - Éveiller les consciences ; - Suivi rapproché des activités.

18. Défis et leçons apprises dans la mise en œuvre du programme

Défis	Solutions envisagées
Amener les partenaires clés provinciaux à privilégier l'atteinte des objectifs du projet aux intérêts pécuniers personnels	<ul style="list-style-type: none"> - Sensibilisation - Rappel des engagements de la RDC (contrepartie au financement CAFI) - Accompagnement rapproché
Renforcer les capacités des éveilleurs de conscience communautaires pour leur permettre d'être efficaces et performants	<ul style="list-style-type: none"> - Coaching permanent - Supports de communication adaptés - Identification qualitative des éveilleurs
Convaincre les communautés cibles à changer leur perception de la forêt et par conséquent leurs pratiques agricoles	<ul style="list-style-type: none"> - Accompagnement des éveilleurs de conscience - Sensibilisation permanente - Renforcement de la stratégie C4D via consultance - Renforcement des équipes via recrutement d'une RH dédiée
Amener les communautés locales à s'impliquer volontairement et sans rémunération au processus	<ul style="list-style-type: none"> - Sensibilisation des communautés cibles - Approche opérationnelle appropriée - Concentration des activités
Promouvoir efficacement la foresterie communautaire dans les groupements ciblés	<ul style="list-style-type: none"> - Sensibilisation des communautés cibles - Accompagnement des communautés - Approche opérationnelle appropriée
Promouvoir et faciliter le développement et l'appropriation des filières agricoles dans les groupements cibles	<ul style="list-style-type: none"> - Sensibilisation et Accompagnement des communautés - Approche opérationnelle appropriée
Promouvoir le développement et l'appropriation des PFNL dans les groupements cibles	<ul style="list-style-type: none"> - Sensibilisation et Accompagnement des communautés - Approche opérationnelle appropriée
Faciliter l'encrage au sein des CLD du développement local intégré et participatif	<ul style="list-style-type: none"> - Sensibilisation et Accompagnement des communautés - Approche opérationnelle appropriée
Enclavement de la province	<ul style="list-style-type: none"> - Recrutement de RH supplémentaires - Concentration accrue des activités via zonage priorisé des groupements d'intervention

N°	Leçons apprises
1	Justifié d'élaborer et de mettre en œuvre une stratégie C4D qui prend en compte les spécificités des communautés cibles pour prétendre à l'effet escompté. Recrutement d'une RH C4D pour épauler l'équipe PIREDD et lancement d'un MP pour recruter une consultance externe pour élaborer des messages et des outils adaptés au contexte.
2	Nécessité d'envisager des activités de développement en faveur des populations autochtones. A ce sujet, leur implication à la conception et à la mise en œuvre de celles-ci est recommandée. Proposition : inclusion d'un groupement à dédier au CFCL dans l'Appel à Proposition « forêt »
3	L'appropriation du Programme (gage de durabilité) par les Services techniques déconcentrés STD exige au préalable de : <ul style="list-style-type: none"> - Diagnostiquer et renforcer leurs compétences au préalable ; - Les impliquer à toutes les étapes de la mise en œuvre du programme ; et - Les responsabiliser et les coacher dans l'exécution de leurs missions ;

	- Posture d'accompagnement pour les renforcer dans la gestion administrative, financière et logistique
4	Pour éviter des dysfonctionnements et des fautes de gestion, il est Important de définir préalablement des règles de gestion financière et opérationnelle et de les adapter à l'environnement de travail reconnu très enclavé et démunie des services opérationnels classiques.
5	Dans le cadre de la mise en œuvre de la REDD+, la perception ou représentation de la forêt pour les communautés rurales doit préalablement être analysée, afin d'adapter en conséquence les messages de sensibilisation (conscientisation) et des stratégies opérationnelles de déploiement. Dans ce sens, une Étude sur les représentations sociales de la forêt a été menée. Une seconde est prévue sur les tourbières.
6	Dans le cadre de la mise en œuvre de la REDD+, le changement des pratiques agricoles par les communautés rurales est un processus lent, voire très lent, au regard de leur perception de la Forêt et de leurs pratiques culturelles. Il convient donc d'être patient, de les accompagner de manière rapprochée (concentration accrue des activités) et surtout téméraire pour espérer voir les changements escomptés.
7	La concentration accrue des activités avec des appuis phasés et gradués en fonction de zone jugée extra-prioritaires (axe Lisala – Akula et les groupements en périphérie de Bumba).